



Zadávací dokumentace zakázky

č. 066/23/OCN

vypracovaná podle zákona č. 134/2016 Sb., o zadávání veřejných zakázek, ve znění účinném ke dni zahájení zadávacího řízení,

s názvem:

Část 1

„Rámcová dohoda na dodávky armaturních šachet“

Část 2

„Rámcová dohoda na dodávky elektrodomků“

Zadavatel:

ČEPRO, a.s.

se sídlem: Dělnická 213/12 , Holešovice, 170 00 Praha 7

IČO: 60193531

zapsaná v obchodním rejstříku u Městského soudu v Praze pod spis. zn. B 2341

Čl. 1. Identifikační údaje zadavatele, základní informace k zakázce a výběrovému řízení

1.1. Úvodní ustanovení

Tato zadávací dokumentace (dále též jen „ZD“) obsahuje zadávací podmínky v podrobnostech nezbytných pro účast dodavatele v zadávacím řízení, tj. podmínky průběhu zadávacího řízení, podmínky účasti v zadávacím řízení, pravidla pro hodnocení nabídek a další podmínky pro uzavření smlouvy na veřejnou zakázku, zejména podmínky kvalifikace a jejich prokázání, technické podmínky vymezující předmět veřejné zakázky a obchodní a smluvní podmínky.

Informace a údaje uvedené v zadávací dokumentaci této veřejné zakázky vymezují závazné požadavky zadavatele na plnění veřejné zakázky. Tyto požadavky je účastník zadávacího řízení povinen plně a bezvýhradně respektovat při zpracování své nabídky. Neakceptování požadavků zadavatele uvedených v zadávací dokumentaci této veřejné zakázky, resp. v jejím vysvětlení, změně nebo doplnění, či změny obchodních nebo technických podmínek budou považovány za nesplnění zadávacích podmínek s možným následkem vyloučení účastníka ze zadávacího řízení.

Účastník zadávacího řízení je zcela odpovědný za dostatečně pečlivé prostudování zadávací dokumentace této veřejné zakázky, resp. jejího vysvětlení, změn a doplnění a za získání spolehlivých informací ve vztahu k jakýmkoliv a všem podmínkám a povinnostem, které mohou jakýmkoliv způsobem ovlivnit cenu a správnost nabídky nebo realizaci veřejné zakázky.

Od účastníků zadávacího řízení se očekává, že splní všechny pokyny, termíny a podmínky a vyplní všechny formuláře obsažené v zadávací dokumentaci této veřejné zakázky. Nedostatky v podání nabídek nebo v poskytnutí požadovaných informací nebo dokumentace, které nebudou splňovat zadávací podmínky obsažené v oznámení o zahájení zadávacího řízení a dále specifikované v zadávací dokumentaci, budou mít podle okolností za následek možné vyloučení účastníka ze zadávacího řízení této veřejné zakázky. Zadávací řízení této veřejné zakázky a všechny navazující právní vztahy se řídí právem České republiky, zejména ZZVZ a dalšími právními předpisy. Náležitosti zadávacího řízení, které nejsou specificky uvedeny v zadávací dokumentaci, jsou dány příslušnými ustanoveními ZZVZ. Podáním své nabídky účastník zadávacího řízení zcela a bez výhrad akceptuje zadávací podmínky této veřejné zakázky.

Dodavateli nenáleží náhrada nákladů spojených se zpracováním a podáním nabídky, stejně jako nákladů spojených s účastí v zadávacím řízení.

1.2. Identifikační údaje zadavatele

Společnost: ČEPRO, a. s.
Sídlem: Dělnická 213/12 , Holešovice, 170 00 Praha 7
IČ: 60193531
DIČ: CZ 60193 531
Profil zadavatele: <https://zakazky.ceproas.cz/>

Zastoupena: Mgr. Jan Duspěva, předseda představenstva
Ing. František Todt, člen představenstva

zapsaná v obchodním rejstříku vedeném Městským soudem v Praze, oddíl B, vložka 2341
(dále též jen „zadavatel“)

1.3. Kontaktní osoby a pojmy obsažené v zadávací dokumentaci

Zadavatel se zavazuje poskytnout zájemcům informace potřebné pro podání nabídky k této zakázce, resp. ke každé její části specifikované v této zadávací dokumentaci (dále též jen „ZD“) a dle pravidel v ní uvedených.

Kontaktní osobou je ve věcech :

	jméno a příjmení:	telefon:	e-mail:
zadávacího řízení	Lenka Hošková	221 968 246	lenka.hoskova@ceproas.cz

Veškeré žádosti o vysvětlení ZD je třeba směřovat na kontaktní osobu zadavatele, která zajistí poskytnutí kvalifikovaných odpovědí (dle povahy dotazu od příslušných odborných osob).

Zadavatel upozorňuje, že komunikačním jazykem pro průběh zadávacího řízení a rovněž pro následné plnění předmětu dotčené zakázky je český jazyk a dodavatel je povinen zajistit na své náklady, aby komunikační výstupy (jak ústní, tak i písemné) vůči zadavateli byly vždy v českém jazyce.

Pojmy užívané v této zadávací dokumentaci:

dodavatel – obecně právnická nebo fyzická osoba, která provádí dodávky, pokud má sídlo, místo podnikání či místo trvalého pobytu na území České republiky, nebo zahraniční dodavatel

občanský zákoník - zákon č. 89/2012 Sb., občanský zákoník, v platném znění

smlouva či rámcová dohoda – jedná se o smlouvu, která bude uzavřena na základě výsledku tohoto zadávacího řízení s vybraným dodavatelem, která bude upravovat podmínky, týkající se jednotlivých dílčích zakázek, jejichž předmětem budou dodávky armaturních šachet nebo elektrodomků dle sjednané specifikace, a to dle části zakázky, ke které se vztahuje.

účastník zadávacího řízení – dodavatel, který podal nabídku v zadávacím řízení ke konkrétní části zakázky

zadávací řízení - jedná se o zadávací řízení na nadlimitní zakázku na dodávky, jež je rozdělena na dvě samostatné části, které jsou zadávány v otevřeném zadávacím řízení zahájeném odesláním oznámení o zahájení zadávacího řízení zakázky/příslušné části s názvem „Část 1 „Rámcová dohoda na dodávky armaturních šachet“ a Část 2 Rámcová dohoda na dodávky elektrodomků“ do Věstníku veřejných zakázek a Úředního věstníku Evropské unie

zadavatel – společnost ČEPRO, a.s. uvedená v čl. 1.2 této zadávací dokumentace

zakázka – předmět zadávacího řízení, rámcová dohoda ve smyslu této zadávací dokumentace. Ve smyslu zákona se jedná o nadlimitní zakázku na dodávky, jejímž předmětem je uzavření rámcové dohody s jedním dodavatelem, a to v každé části zakázky samostatně.

dílčí zakázka – jedná se o jednotlivou konkrétní zakázku zadávanou na základě rámcové smlouvy (pro každou část zakázky), jejíž uzavření je předmětem tohoto výběrového řízení

AŠ – armaturní šachta

ED - elektrodomek

DIO – dopravně inženýrské opatření

DIR – dopravně inženýrské rozhodnutí

MET - (*Main Earthing Terminal*) hlavní ochranná svorka

výzva - je míněna výzva zadavatele k poskytnutí plnění na základě uzavřené rámcové dohody

zákon – zákon č. 134/2016 Sb., o zadávání veřejných zakázek, ve znění účinném ke dni zahájení zadávacího řízení

1.4. Druh zadávacího řízení

Zadavatel zadává tuto zakázku v nadlimitním režimu postupem dle ustanovení § 56 zákona v otevřeném řízení za účelem uzavření smlouvy s jedním dodavatelem.

Tato zakázka je obdobně ve smyslu § 101 zákona rozdělena na dvě části, a to na část 1 s názvem „Rámcová dohoda na dodávky armaturních šachet“ a část 2 „Rámcová dohoda na dodávky elektrodomků“.

Zadávací řízení formou otevřeného řízení dle § 56 zákona je zahájeno odesláním oznámení o zahájení zadávacího řízení k uveřejnění ve Věstníku veřejných zakázek a v Úředním věstníku Evropské Unie v souladu s § 212 zákona.

V oznámení otevřeného řízení – oznámení o zahájení řízení uveřejněném ve Věstníku veřejných zakázek a v Úředním věstníku Evropské Unie (dále též jen „oznámení“) oznamuje zadavatel neomezenému počtu dodavatelů svůj úmysl zadat zakázku v tomto druhu řízení, a tímto vyzývá dodavatele k podání nabídek k této zakázce.

Požadavky na zpracování a obsah nabídek dodavatelů, včetně požadavků na prokázání splnění kvalifikace a informací týkající se způsobu podání nabídek jsou uvedeny v této zadávací dokumentaci a jejích nedílných součástech.

1.5. Vymezení předmětu zakázky

Předmětem této zakázky, tj. každé její části dle níže uvedeného, je uzavření rámcové dohody s jedním dodavatelem, která bude upravovat podmínky týkající se jednotlivých dílčích zakázek na výrobu a dodávku včetně montáže a osazení armaturních šachet a elektrodomků, které jsou blíže specifikované níže.

Předmět dílčích zakázek zadávaných na základě rámcové dohody bude dodavatelem realizován po dobu platnosti a účinnosti rámcové dohody na základě jednotlivých dílčích zakázek zadávaných dle požadavků zadavatele na jednotlivých úsecích produktovodu.

Dílčí zakázka bude zadavatelem dodavateli zadána na základě písemné výzvy k poskytnutí plnění dodavatele (dále též „objednávka zadavatele“) a jejího písemného potvrzení ze strany dodavatele. Potvrzení objednávky zadavatele dodavatelem je, resp. bude okamžikem uzavření dílčí smlouvy mezi smluvními stranami.

Rámcová dohoda o dílo bude uzavřena na dobu určitou, a to na 4 kalendářní roky, resp. v délce trvání 48 měsíců.

S ohledem na povahu předmětu této zakázky zadavatel rozdělil tuto zakázku na dvě (2) části, přičemž zadavatel uzavře dle výše uvedeného s vybraným dodavatelem rámcovou dohodu, která bude upravovat podmínky týkající se jednotlivých dílčích zakázek na výrobu a dodávku včetně montáže a osazení armaturních šachet dle stanovené specifikace v části 1 zakázky a rámcovou dohodu s jedním dodavatelem, která bude upravovat podmínky týkající se jednotlivých dílčích zakázek na výrobu a dodávku včetně montáže a osazení elektrodomků dle stanovené specifikace v části 2 zakázky. Během trvání rámcové dohody je plánováno/předpokládáno

v části 1) zakázky

a) Výroba a dodávka včetně montáže a osazení jednoarmaturní šachty cca 5 ks

a v části 2) zakázky

a) Výroba a dodávka včetně montáže a osazení elektrodomku cca 21 ks

Zadavatel dodavatele upozorňuje, že plán odběru armaturních šachet a elektrodomků v průběhu trvání uzavřené rámcové dohody uvedený výše je pouze předpokládaný a informativní a zadavatele ve vztahu k uzavírání dílčích smluv na základě rámcové dohody žádným způsobem nezavazuje.

Každý uchazeč - dodavatel je oprávněn podat nabídku na libovolný počet částí této zakázky, tzn., že dodavatel, který bude mít zájem účastnit se zadávacího řízení, je oprávněn podat nabídku na všechny či pouze na některé části této zakázky (tj. na jednu nebo na obě části zakázky) dle podmínek uvedených v této zadávací dokumentaci.

Podmínky a požadavky zadavatele vztahující se k předmětu zakázky, resp. ke každé části této zakázky, uvedené v této zadávací dokumentaci platí obdobně pro všechny části této zakázky, není-li výslovně stanoveno jinak. Zadavatel bude hodnotit každou část zakázky jednotlivě, tzn., že dodavatel zpracovává a podává svou nabídku zvlášť pro každou část zakázky. Dodavatel musí jako součást své nabídky uvést **nabídkovou cenu pro každou část zakázky zvlášť** v souladu s touto zadávací dokumentací a předložit **podepsanou smlouvu samostatně na každou část zakázky**.

1.6. Předmět dílčích zakázek zadávaných na základě rámcové dohody, místa plnění

Předmětem dílčích zakázek je výroba, dodávka a montáž /včetně osazení na místě/ příslušných armaturních šachet a elektrodomků dle zadavatelem požadované specifikace.

Předmětem dílčích zakázek je

pro Část 1) zakázky

- a) výroba a dodávka včetně montáže a osazení jednoarmaturní šachty;

pro Část 2) zakázky

- a) výroba a dodávka včetně montáže a osazení elektrodomku.

Přesný plán kdy, na jakých úsecích se bude realizace dílčích zakázek požadovat a provádět nelze předem specifikovat. Vzhledem k vytiženosti produktovodního systému se plán plnění, které bude předmětem jednotlivých dílčích zakázek zadávaných na základě rámcové dohody, zpracovává na maximálně jeden rok dopředu, a následně je tento plán upřesňován na měsíčních harmonogramech. Zadání dílčích zakázek tak bude probíhat dle obchodních priorit a potřeb zadavatele.

Součástí předmětu každé dílčí zakázky je kromě samotné výroby příslušné armaturní šachty či elektrodomku a jejich dodávky do místa plnění, též provedení montáže a osazení armaturní šachty/elektrodomku na konkrétní místo určení (místo plnění) včetně provedení souvisejících prací. Objednateli musí být umožněno po výrobě armaturní šachty její vystrojení (v místě výroby) před odjezdem na místo určení. Tzn. cca 0,5t navíc pro jeřáb. Dodavatel při tomto vystrojení zajišťuje osazení prostupů roxtec okolo potrubí.

Dodavatel je povinen dopravit armaturní šachty nebo elektrodomky svou anebo na své náklady pronajatou technikou na konkrétní místo plnění určené zadavatelem. Toto místo bude specifikováno v zadání jednotlivých dílčích zakázek. Místem plnění bude vždy příslušný sklad pohonných hmot nebo místo na produktovodní síti zadavatele na území České republiky. Strany se rovněž mohou dohodnout, že konkrétní dodavatelem vyrobená armaturní šachta či elektrodomky bude dodavatelem dopravena do tzv. meziskladu do některého ze skladů pohonných hmot, kde může být jakožto dílčí část předmětu zakázky na základě dohody stran převzata a následně ve sjednaném termínu dodavatel zajistí dopravu, montáž a osazení armaturní šachty/elektrodomku v konkrétním místě plnění.

Zadavatel pro dodavatele zajistí přístupovou cestu k místu plnění, resp. zadavatel zajistí pro dodavatele příjezdové cesty k místu plnění – na staveništi od sjezdu z veřejných komunikací. Způsob provedení příjezdové cesty a manipulační plochy na staveništi bude řešen dle konkrétní armaturní šachty/elektrodomku. Zadavatel zajistí příjezdovou komunikaci o min. šíři 3,5 m a připraví příjezdové a pracovní místo na staveništi pro manipulační a montážní techniku dodavatele pro osazení armaturní šachty/elektrodomku, avšak maximálně pro jeřáb o nosnosti do 100 t pro část 1 zakázky, jeřáb o nosnosti do 50 t pro část 2 zakázky a pro nákladní auta s nosností do 40 t pro obě části zakázky. Zároveň zadavatel zajistí, že plocha staveništi bude upravena a zpevněná v rozsahu vyplývajícím z konkrétních podmínek dodavatele, tj. dodavatel je povinen v souvislosti s touto skutečností v rámci technické specifikace stanovit podmínky potřebné pro dopravu a osazení armaturní šachty/elektrodomku na staveništi, tj. dodavatel v nabídce určí podmínky vztahující se k min. průjezdné výšce a šířce, a nosnost dopravní techniky a techniky nutné pro usazení objektů v místě plnění. Stavební připravenost staveništi, jež bude zadavatel pro dodavatele zajišťovat, bude konkrétně specifikována v objednávce zadavatele. . V případě nadstandardních požadavků dodavatele na podmínky stavební připravenosti přesahující limity stanovené zadavatelem bude zajištění takovýchto požadavků dodavatele provedeno zadavatelem, avšak na náklady dodavatele.

Zadavatel upozorňuje dodavatele, že nebude zajišťovat pro dodavatele povolení potřebná pro dopravu armaturní šachty/elektrodomku do místa plnění při provozu na pozemních komunikacích. Dodavatel je povinen zajistit si pro tyto účely veškerá povolení a případné úpravy značení nebo omezení provozu na pozemních komunikacích, která jsou potřebná k dopravě armaturní šachty nebo elektrodomku na místo plnění. Zadavatel požaduje, aby pokud jeřáb do 100t vč. dosáhne z veřejné komunikace s břemenem na místo určení, měl tento způsob uložení přednost před zajištěním sjezdu objednatel z veřejné komunikace na místo určení, leda že se zadavatel a objednatel v konkrétním případě dohodnou jinak. Dodavatel zajišťuje veškerá povolení potřebná ke skládání z veřejné komunikace (uzavírka, DIO, DIR).

Část 1) zakázky – rámcová dohoda na dodávky armaturních šachet

Specifikace zařízení, jež budou předmětem dílčích zakázek zadávaných na základě rámcové dohody :

Ad a) armaturní šachty (jednoarmaturní)

Jedná se o zhotovení skeletu jednoarmaturních šachet pro potrubí DN 150, DN 200, DN250 a DN300.

Vnější rozměry potrubí jsou:

DN 150 – ϕ 159 x 4,5

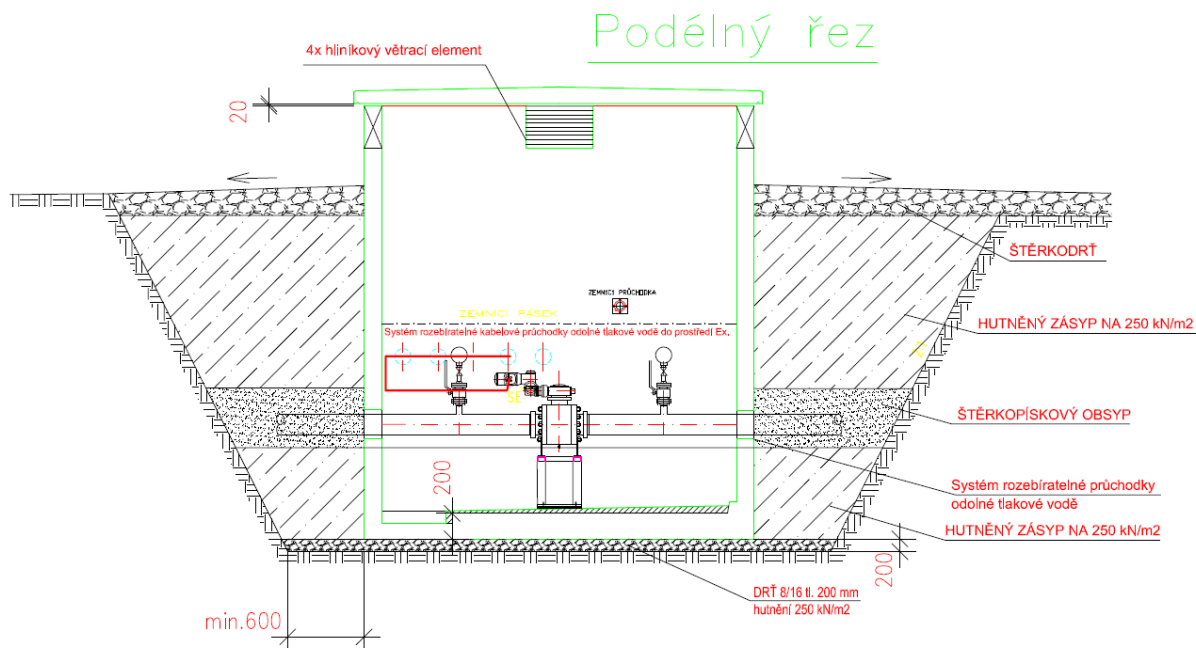
DN 200 - ϕ 219 x 6,3 , ϕ 216 x 9

DN 250 – ϕ 273 x 8

DN 300 – ϕ 324 x 9, ϕ 324 x 7,5

Armaturní šachta bude odlita metodou ze samozhutnitelného vodostavebního betonu (min. SCC45/55) pro prostředí XC4.

Armaturní šachta (dále též jen „šachta“ či „AŠ“) musí být bezespará a zcela vodotěsná pro umístění podle obrázku č. 1.4.1.



Obr. 1.4.1 Podélný řez armaturní šachty jako ilustrativní návrh

Armaturní šachta bude zakryta železobetonovou deskou ze samozhutnitelného vodostavebního betonu (min. SCC45/55) sedlového/pultového tvaru, opatřenou lehkým poklopem 900 x 900 mm, osazeným přímo do krycí betonové desky. Deska střechy šachty bude klimaticky zcela odolná - vodotěsná, spádovaná, technikou odnímatelná.

Zámek poklopu musí být opatřen ochranným krytem proti násilnému poškození zámku a poklop musí mít možnost zaplombování. Viz 2*foto níže.



Dno šachty bude vypádováno do záchytné jímky (kalníku) – spád min. 1%.

Šachta bude na vnější straně opatřena impregnačním nátěrem, jenž chrání těleso jímky před působením přírodních agresivních látek v úrovni zeminy. Část šachty nad terénem bude opatřena silikonovou omítkou v odstínu zelená (přesný odstín dle stávajících AŠ a ED).

Šachta musí být samonosná a její konstrukce musí umožnit uložení do výkopu na zhutněné štěrkové lože. Jiný způsob uložení není přípustný.

Montáž a osazení šachty musí být možná i za zhoršených klimatických podmínek.

Montáží se rovněž rozumí doplnění tělesa armaturní šachty o prvky, nebo části (mimo vlastního tělesa šachty), které jsou přepravovány zvlášť, jako je např. instalace žebříků, utěsnění spár, případně položení a upevnění stropní desky, nebo sestavení armaturní šachty (pokud bude řešena ze dvou částí v případě výjimečné hloubky uložení).

Osazením se rozumí položení šachty na předem připravený a zhutněný štěrkový podklad a vyrovnání vzhledem k profilu potrubí a terénu v místě uložení.

Na tělese šachty nebudou na místě osazení prováděny žádné dodatečné práce, zejména dodatečné provádění hydroizolací (mimo např. upevnění střechy).

Konstrukce šachty musí umožnit opatření proti vzltlaku podzemní vody a zároveň konstrukce musí být pevnostně dimenzovaná (např. při použití přítěžovací desky).

Výroba každé šachty bude provedena pro konkrétní lokalitu (jež bude zadavatelem označena při zadání konkrétní dílčí zakázky na základě rámcové smlouvy), tedy bude provedena změna výškových rozměrů šachty a změna sklonu potrubních oken podle požadavků zadavatele. Budou vždy dodrženy základní rozměry šachty podle tabulky č. 1.4.2.

Armaturní šachta musí být po montáži a osazení a zapojení do potrubního systému (zapojení do potrubního systému provádí zadavatel, resp. jím určená třetí osoba) schopna trvalého a bezpečného provozu, tj. zcela funkční a bez vad (bez dodatečných úprav a reakčních dob použitých materiálů). Veškeré použité materiály musí být po instalaci a uvedení šachty do provozu schopny ihned plnit svoji funkci a musí mít všechny požadované vlastnosti. Žádné dodatečné úpravy a práce, ani postupné nabývání požadovaných vlastností použitých materiálů nejsou přípustné.

Průchodky ROXTEC je třeba chránit proti zatečení do doby montáže kabelů objednatel – např. provizorními plnými ucpávkami ROXTEC – zajišťuje dodavatel, plné ucpávky objednatel vrátí dodavateli pro další použití.

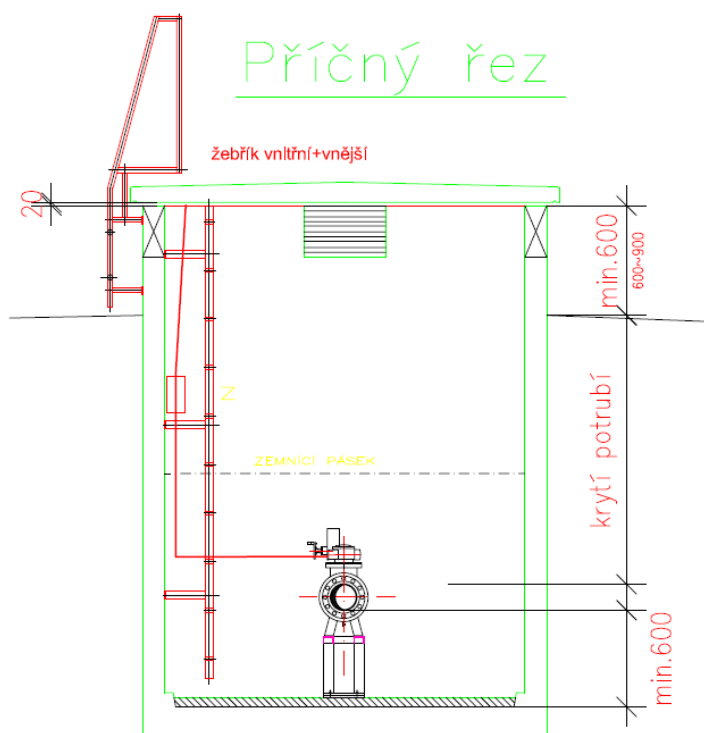
Součástí dodávky Zhotovitele je také montáž tzv. „křížů“ sloužících k upevnění potrubí na betonovou konstrukci.

Tabulka: 1.4.2 Rozměry šachy jednoarmaturní

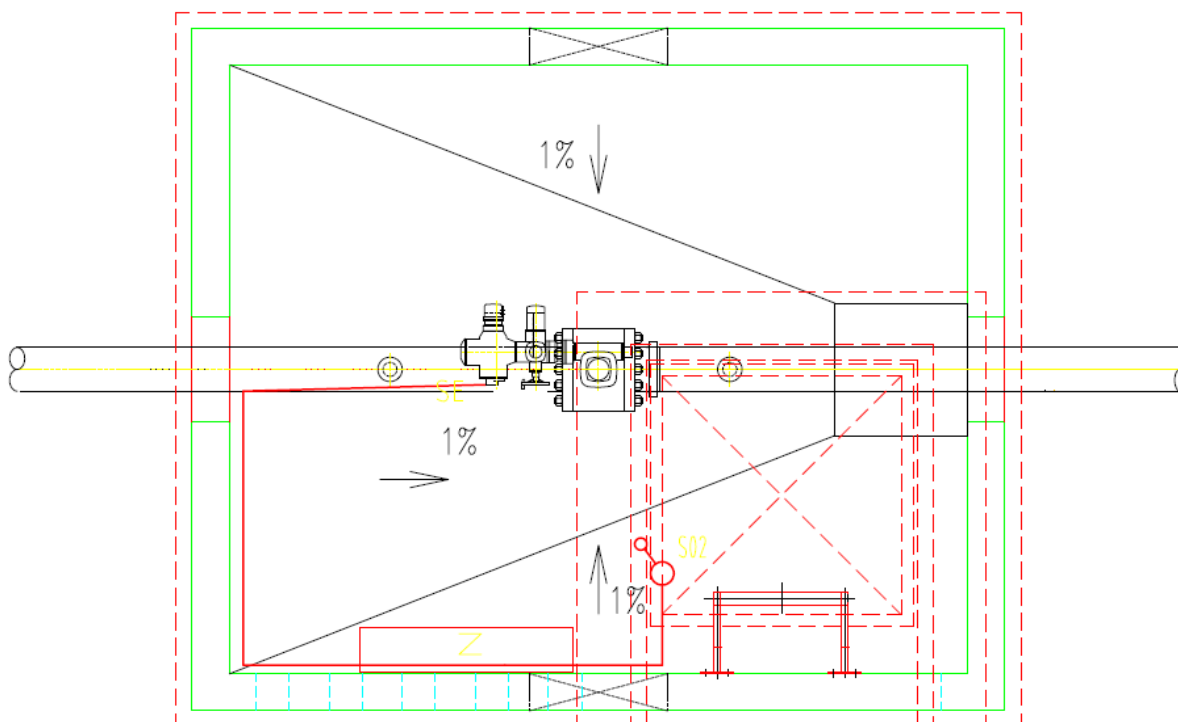
vnitřní délka	vnitřní šířka	tloušť. Stěn	celková vnitřní výška šachty	tloušť. dna	tloušť. stropu	hmotnost šachty+desky
2,8 m	2,3 m	0,15 m	3,3 m	0,20 m	0,10 – 0,15 m	max.20 t

Vybavení armaturní šachty:

- lehký žárově zinkovaný poklop 900x900 mm, který je navržen jako vodotěsný, uzamykatelný s krytem na zámek, obr. 1.4.4
- 4 x větrací otvory 500/320/100 mm, hliníkové, opatřené ochrannou mříží žárově zinkovanou, obr. 1.4.3
- vnitřní žebřík a vnější žebřík se zábradlím, povrch žárově zinkovaný, obr. 1.4.3
- 5x vodotěsná (odolná tlakové vodě) kabelová průchodka ROXTEC s moduly pro cca 25 kabelů. Provedení do výbušného prostředí (typ EEx), obr. 1.4.1
- vnitřní obvodový zemnicí pásek FeZn 30 x 4
- potrubní prostupy s gumovým těsněním, odolávající ropným produktům a tlakové vodě, osazené do kruhové nerezové pažnice pro potrubí DN 150 - 300, obr. 1.4.1 (2x pro jednoarmaturní šachty) objímky žárově zinkované, kterými je potrubí na vnějších stranách šachty fixováno proti rázům potrubí, obr. 1.4.1 (2x pro jednoarmaturní šachty)
- provedení střechy jako sedlové, se spádem 2%. Přesah ukončen plastovou okapničkou, osazenou v betonu. Střecha musí být volně uložena na obvodovou stěnu a tudíž demontovatelná, obr. 1.4.1 a 1.4.3., těsněná gumovým profilem. Střecha musí umožnit montáž hromosvodu bez dodatečných úprav povrchu.
- dno šachty musí být provedeno ve spádu 1% do kalníku. o min. rozměrech 0,5x0,5x0,1m, obr. 1.4.4
- dno jámky a vnitřní obvod stěn, do výše 1,5 m, musí být opatřeny nátěrem odolávajícím ropným produktům, a to alespoň po dobu 15 let
- vytrubkování pro vnitřní elektrorozvod



Obr. 1.4.3 Příčný řez armaturní šachty jako ilustrativní návrh



Obr. 1.4.4 Půdorys armaturní šachty jako ilustrativní návrh

Část 2) zakázky – rámcová dohoda na dodávky elektrodomků

Specifikace zařízení, jež budou předmětem dílčích zakázek zadávaných na základě rámcové dohody:

Ad a) elektrodoměk

Jedná se o zhotovení objektu, který bude demontovatelný a přemístitelný na jiné stanoviště. Budou dodrženy základní rozměry podle tabulky č. 1.4.5

Nosnou konstrukci stěn objektu je nutné vybetonovat najednou, střecha a dno budou provedeny z samozhutitelného vodostavebního betonu (min. SCC 45/55). Tloušťka stěn min. 0,10 m. Objekt bude tepelně izolovaný, na stěnách vrstvou izolace o tloušťce min. 60 mm, na stropě o tloušťce min. 80 mm. Povrch stěn bude opatřen tenkovrstvou silikonovou omítkou v odstínu zelená (dle předchozích již osazených ED). Střecha desková, pultového typu. Čelní stěna bude řešena jako betonová s plastovými tepelně izolovanými dveřmi tmavě zelené barvy o rozměrech 600/2100 mm a s aretací v otevřené poloze. Dveře budou opatřeny zámkem s bezpečnostní vložkou. Prostupy kabelů do objektu budou řešeny přes kabelové průchodky ROXTEC v provedení do výbušného prostředí (typ EEx) v počtu 6ks (tzn. 2ks na stěnu, celkem pro cca 25 kabelů), přičemž tyto prostupy budou vyústěny do části elektrodomku pod mezipodlahou. Průchodky ROXTEC je třeba chránit proti zatečení do doby montáže kabelů objednatel – např. provizorními plnými ucpávkami ROXTEC – zajišťuje dodavatel, plné ucpávky objednatel vrátí dodavateli pro další použití. Zateplené obvodové stěny objektu musí mít jako celek třídu reakce na oheň nejhůře B. V elektrodomku bude demontovatelná mezipodlaha, která rozdělí prostor buňky na podzemní kabelovou část (výška cca 0,80 m) a nadzemní provozní část (světlá výška 2,40 m). Mezipodlaha bude provedena z vodovzdorného a nevodivého materiálu. Únosnost mezipodlahy nejméně 1 100 kg/m². Odvětrávání bude zajištěno pomocí 2 ks plastových mřížek min. 60 x 60 mm umístěných ve štítových stěnách.

Všechny kovové části buňky budou uvedeny na společný potenciál a jejich uzemnění je vyvedeno na společnou vývodku. Vnější uzemňovací soustava se připojuje nad podlahou do MET.

Osazení objektu musí být proveditelné na polštář ze štěrkodrtě, bez nutnosti přípravy základových pasů.

Montáží se rozumí mj. provádění dodatečných prací na tělese elektrodomku, jako je instalace vnitřní podlahy, utěsnění spár, případně utěsnění kabelových prostupů proti vnikání vody apod,

Osazením se rozumí položení elektrodomku na předem připravený a zhutněný štěrkový podklad a vyrovnání vzhledem k profilu terénu v místě uložení.

Tabulka: 1.4.5 Rozměry elektrodomku

A)

vnitřní délka	vnitřní šířka	vnitřní výška	tloušťka dna	tloušťka stěny	hmotnost
1,9 m	1,2 m	3,30 m	0,12 m	0,12 m	cca 8 - 9 t

B)

vnitřní délka	vnitřní šířka	vnitřní výška	tloušťka dna	tloušťka stěny	hmotnost
2,30 m	1,75 m	3,30 m	0,12 m	0,12 m	cca 13 t

Uvedené rozměry jsou minimální, maximální rozměry - délka a šířka o 0,2m větší.

1.7. Klasifikace předmětu zakázky

Kód podle hlavního slovníku jednotného klasifikačního systému:

CPV kódy: 44114200-4 Betonové výrobky

1.8. Předpokládaná hodnota veřejné zakázky

Předpokládaná hodnota všech dodávek realizovaných za celou dobu trvání této smlouvy činí částku ve výši 30.000.000,00 CZK (slovy: třicet milionů korun českých) bez daně z přidané hodnoty.

1.9. Doba a místo plnění zakázky

Rámcová dohoda pro každou část zakázky s vybraným dodavatelem bude uzavřena na dobu určitou, s dobou trvání 48 měsíců ode dne nabytí účinnosti smlouvy. Zadavatel hodlá uzavřít smlouvu tak, aby tato smlouva byla uzavřena na dobu trvání v délce 48 měsíců od data 1. 5. 2023.

Účinnost smlouvy nastane buď dne 1. 5. 2023 nebo v případě, kdy z jakéhokoliv důvodu nedejde k uzavření smlouvy do 1.5.2023, dnem následujícím po tomto datu, kdy bude uzavřena smlouva na předmět plnění s vybraným dodavatelem (tzn., že platnosti a účinnosti nabude dotčená smlouva dnem podpisu smlouvy oběma smluvními stranami, tj. vybraným dodavatelem a zadavatelem, nestanoví-li obecně závazný právní předpis něco jiného).

Doba plnění předmětu dílčí zakázky bude stanovena v objednávce zadavatele s tím, že zadavatel požaduje a stanovuje, že doba montáže a osazení armaturní šachty nebo elektrodomku v místě plnění na staveništi bude činit vždy max. 1 den.

Výjimku činí montáž armaturní šachty a přilehlého elektrodomku současně - elektrodomek u AŠ bude v takovém případě usazen o několik dní později po provedení nutných technologických prací a případné technologické přestávce. Termín osazení bude dohodnut s dodavatelem.

Místa plnění dílčích zakázek zadávaných na základě rámcové dohody se nachází na území České republiky, bude se jednat o místa ve skladech pohonných hmot zadavatele nebo o určená místa na produktovodní síti zadavatele.

1.10. Prohlídka místa plnění

Zadavatel se zavazuje poskytnout zájemcům potřebné informace pro podání nabídky k této zakázce. Z tohoto důvodu bude zajištěna pro zájemce prohlídka jednoho reprezentativního stávajícího zařízení přímo v provozu.

V případě zájmu dodavatelů bude provedena prohlídka typického zařízení – armaturní šachty pro část 1 zakázky a elektrodomku pro část 2 zakázky.

Prohlídka místa plnění pro část 1 a část 2 zakázky proběhne společně, a to dne 17. 3. 2023 v zasedací místnosti skladu střediska Produktovody - Hněvice. Sraz účastníků je na vrátnici skladu Hněvice v 10.00 hodin.

Kontaktní osoba ve věcech prohlídky místa plnění:

Filip Langweil, tel. + 420 602 517 115, filip.langweil@ceproas.cz

Ing. Miroslav Havel, tel. + 420 728 147 567, miroslav.havel@ceproas.cz

Účast na prohlídce je vhodné předem ohlásit na výše uvedeném kontaktu.

Účastníci prohlídky místa plnění musí mít vlastní ochranné oděvy a pomůcky (do polních podmínek terénu), dále zadavatel doporučuje OA 4x4. Účastníkům bez požadovaných ochranných oděvů a pomůcek nebude umožněna účast na prohlídce místa plnění.

Zástupci dodavatele na prohlídce místa plnění, pokud jím není statutární orgán nebo člen statutárního orgánu dodavatele, se musí prokázat před jejím zahájením písemnou plnou mocí udělenou dodavatelem v souladu s obecně závaznými právními předpisy a tuto plnou moc předat před prohlídkou místa plnění zadavateli, popř. osobě uskutečňující za zadavatele prohlídku místa plnění.

Při prohlídce místa plnění mohou dodavatelé vznášet ústní dotazy bezprostředně se vztahující k plnění předmětu veřejné zakázky s tím, že ústní odpovědi zadavatele pro ně mají pouze informativní charakter a v tomto dotčeném zadávacím řízení jej žádným způsobem nezavazují a nemají žádný dopad na zadávací podmínky.

V případě, že ústní dotaz dodavatele směřuje k vyjasnění, upřesnění nebo konkretizaci údajů, které jsou již v této zadávací dokumentaci obsažené, nebo pokud na základě prohlídky místa plnění vzniknou dodavateli jakékoliv další nejasnosti nebo dotazy vztahující se k této zadávací dokumentaci, a dodavatel považuje odpověď na dotazy za nezbytné pro přípravu své nabídky, musí dodavatel vznést takovéto své dodatečné dotazy k zadávací dokumentaci v souladu s podmínkami uvedenými v této zadávací dokumentaci a v souladu a dle zákona, tj. formou žádosti dodavatele o vysvětlení zadávací dokumentace.

Čl. 2. Rozsah a technické podmínky týkající se předmětu dílčí zakázky

2.1. Rozsah předmětu dílčí zakázky

Rozsah předmětu každé dílčí zakázky zadané zadavatelem postupem sjednaným v rámcové dohodě vyplývá ze specifikace uvedené v této zadávací dokumentaci. Konkrétní podmínky vztahující se k předmětu dílčí zakázky pro požadované místo plnění budou zadavatelem dodavateli vždy uvedeny ve výzvě.

V případě, že jsou v zadávací dokumentaci použity obchodní názvy materiálů, výrobků nebo zařízení, názvy firem nebo jmen a příjmení nebo technické specifikace příznačné pouze pro výrobky/zařízení jen některých výrobců, jedná se o příklad specifikující kvalitativní, případně estetický požadavek zadavatele na konkrétní předmět či část zakázky a dodavatel je zadavateli oprávněn navrhnout obdobný výrobek, materiál nebo zařízení kvalitativně nebo technicky stejných či vyšších parametrů. Zadavatel v takových případech umožní pro plnění zakázky použití i jiných, kvalitativně a technicky obdobných řešení.

2.2. Technické podmínky, požadavky na realizaci předmětu dílčí zakázky

- a) Technické podmínky předmětu dílčí zakázky jsou vymezeny formou charakteristiky plnění vyjadřující rovněž účel využití požadovaných zařízení (AŠ a elektrodomků) viz blíže bod 1.6 zadávací dokumentace a s odkazem na platnou legislativu a české, popř. evropské technické normy.

- b) Dodavatel je povinen vyrobit předmětné objekty (AŠ a elektrodomky) dle stanovené specifikace a tato zařízení včetně příslušenství dopravit na staveniště do místa plnění, kde provede jejich montáž včetně osazení.
- c) Dodavatel je povinen při provádění předmětu dílčí zakázky dodržovat veškerá ustanovení platné legislativy a zavazuje se provádět práce pouze prostřednictvím osob, jež jsou k tomu odborně způsobilé.
- d) Dodavatel je povinen dodržovat při provádění předmětu dílčí zakázky schválený harmonogram plnění a technologický postup prací.
- e) Součástí plnění dodavatele je i zajištění a předání veškeré nezbytné dokumentace vázající se k předmětu dílčí zakázky zadavateli.
- f) Předmět dílčí zakázky musí odpovídat a splňovat požadavky stanovené kromě platné legislativy též normami ČSN či EN, v případě že české normy neexistují. ČSN normy pro realizaci předmětu dílčí zakázky považuje zadavatel za závazné a dodavatel je povinen je dodržovat. V případě rozporu mezi ustanoveními jednotlivých norem platí ustanovení normy výhodnější pro zadavatele.
- g) Dodavatel je povinen provést předmět dílčí zakázky řádně, včas a bez vad v rozsahu vyplývajícím ze smlouvy, výzvy zadavatele a zadávací dokumentace včetně dokumentů, na které tyto dokumenty výše zmíněné odkazují, přičemž pro řádné provedení předmětu každé dílčí zakázky zadavatel poskytne dodavateli nezbytnou součinnost spočívající v:
 - a. zajištění veřejnoprávních povolení pro realizaci stavby armaturní šachty/elektrodomku;
 - b. seznámení dodavatele s vnitřními předpisy zadavatele, provedení školení osob na straně dodavatele v oblasti bezpečnosti a ochrany zdraví při práci (BOZP), požární ochrany (PO) a prevence závažných havárií (PZH) v souladu s vnitřními předpisy zadavatele;
 - c. zajištění přístupových cest k místu plnění z veřejných pozemních komunikací a dále stavební připravenost staveniště v rozsahu vyplývajícím z této zadávací dokumentace;
 - d. dodání podkladů nezbytných pro provedení předmětu dílčí zakázky (specifikaci místa plnění, specifikaci potrubí produktovodu včetně případných výkresů stávající situace), pro řádné a bezvadné provedení montáže a osazení AŠ/elektrodomku v místě plnění dodavatelem provede zadavatel též výkopové sondy v místě plnění sloužící k přesnému odměření polohy potrubí a tyto informace (hloubka uložení potrubí, jeho parametry atd.) předá zadavateli dodavateli;
 - e. poskytnutí součinnosti při převjímce staveniště, převjímce dokončeného předmětu dílčí zakázky a při souvisejících činnostech vyplývajících z ujednání smluvních stran.

2.3. Požadavky na (technickou) dokumentaci

- a) Veškerou dokumentaci k realizaci předmětu této zakázky, resp. dílčích zakázek zadávaných na základě rámcové dohody (prováděcí, výrobní a dílenská dokumentace, technologické a pracovní předpisy a postupy, výpočty, technologické postupy, rizika, systém bezpečné práce a jiné doklady nutné k výrobě a dodání) zpracovanou dodavatelem je dodavatel povinen předložit ke schválení zadavateli. Dodavatel je povinen si potřebnou spolupráci s projektanty zajistit včas a na vlastní náklady. Zadavatel má výlučné právo kontroly veškeré dokumentace zpracované dodavatelem ještě před započítáním výroby prvků, které tato dokumentace upřesňuje k výrobě.
- b) Dodavatel je povinen nejpozději při převjímce dokončeného předmětu dílčí zakázky předat dokumentaci potřebnou k užívání předmětu plnění zadavatelem, vyplývající z platné legislativy a z ujednání stran, Jedná se zejména o záruční listy, certifikáty a prohlášení o shodě, technickou dokumentaci (technické zprávy a výkresy ke každému z výrobků) v otevřených formátech umožňujících editaci dwg, DXF, doc, xls s povolením k využití pro následné projektové vsazení výrobku do technologického celku a zapravení v konkrétním terénu, doklady o provedených zkouškách dle vyhlášky Ministerstva vnitra ČR č. 246/2001 Sb., o stanovení podmínek požární bezpečnosti a výkonu státního požárního dozoru, v platném znění, a příp. další jinde sjednané doklady. Není-li stanoveno jinak, dodavatel předá zadavateli tuto dokladovou část elektronicky a 1x v listinné podobě.
- c) Zadavatel požaduje, aby dodavatel ve své nabídce již předložil dokumenty vztahující se k technické specifikaci zadavatelem poptávaných zařízení (AŠ/elektrodomku) a další potřebné dokumenty, vyplývají-li tak z požadavků zadavatele.
- d) Zadavatel rovněž požaduje, aby dodavatel již v rámci své nabídky zadavateli předložil zpracovaný tzv. harmonogram plnění, v němž specifikuje dobu trvání jednotlivých kroků dodavatele v rámci realizace předmětu dílčí zakázky pro každý konkrétní objekt (AŠ/elektrodomky) – výroba, doprava, montáž, osazení s dodržením doby realizace montáže a osazení AŠ/elektrodomku v místě plnění v délce trvání 1 dne. Tento harmonogram plnění bude tvořit následně součást výzvy zadavatele

k plnění předmětu dílčí zakázky a bude pro strany závazný, nebude-li v konkrétních případech mezi stranami sjednáno výslovně jinak.

- e) Zadavatel požaduje, aby dodavatel zpracoval pro každou realizaci každé dílčí zakázky příslušný technologický postup prací a dodávek včetně předložení rizik.

2.4. Ostatní požadavky:

- a) Zadavatel požaduje záruku za jakost v délce trvání 60 měsíců, během smluvní záruční doby je dodavatel povinen bezplatně odstranit veškeré vady zjištěné v době záruky včetně jejich následků, tj. opravit nebo vyměnit neprodleně a na své náklady a odpovědnost jakékoli vadné části předmětu dílčí zakázky.
- b) Práva z vadného plnění a záruky zadavatel hodlá uplatňovat v souladu se sjednanými podmínkami blíže viz ujednání ve smlouvě a dle příslušných ustanovení občanského zákoníku.
- c) Všechny výrobky budou splňovat kvalitativní požadavky definované platnými normami ČSN či EN v případě, že příslušné české normy neexistují, doporučené normy ČSN se pro jejich realizaci považují za normy závazné.
- d) Nebezpečí škody na předmětu dílčí zakázky nese dodavatel až do předání předmětu dílčí zakázky zadavateli.

Čl. 3. Obchodní podmínky včetně platebních

3.1. Smluvní podmínky

Obchodní podmínky jsou stanoveny formou textu rámcové dohody o dílo pro každou část zakázky zvlášť (dále a výše též jen „rámcová dohoda“ či „smlouva“), který je přílohou č. 1 a 1a této zadávací dokumentace. Nedílnou součástí smlouvy budou rovněž přiloženy zadavatelem požadované přílohy smlouvy.

Dodavatel není oprávněn podmínit nebo jakkoliv vyloučit jakoukoliv podmínku obsaženou v příloze č. 1 a 1a této zadávací dokumentace. Podmínění, odchýlení se od nebo vyloučení jakékoliv podmínky uvedené v příloze č. 1 a 1a této zadávací dokumentace předložené dodavatelem v nabídce je důvodem pro vyřazení nabídky a vyloučení dodavatele ze zadávacího řízení.

Obdobně bude zadavatel postupovat v případě, že dojde k uvedení obchodní podmínky v jiné veličině či formě než zadavatel požaduje.

V případě, že by návrh rámcové dohody předložený dodavatelem v nabídce byl předložen s odchylkou či dodatkem oproti textu uvedenému v příloze č. 1 a 1a této ZD, nesplňuje dodavatel zadávací podmínky dle výše uvedeného a musí být z účasti v zadávacím řízení vyřazen, tj. zadavatel je povinen v takovém případě takového dodavatele vyloučit.

3.2. Neexistence střetu zájmu podle zákona č. 159/2006 Sb., a pravdivost údajů o skutečném majiteli

- 3.2.1. Účastník, který je obchodní společností, v nabídce prokáže, že v souladu s ust. § 4b zákona č. 159/2006 Sb., o střetu zájmů, ve znění pozdějších předpisů (dále jen „ZSZ“) a ust. § 37 zákona, veřejný funkcionář uvedený v ust. § 2 odst. 1 písm. c) ZSZ nebo jím ovládaná osoba nevlastní podíl představující alespoň 25 % účasti společníka v obchodní společnosti, která je účastníkem zadávacího řízení nebo poddodavatelem, prostřednictvím kterého tento účastník prokazuje kvalifikaci.
- 3.2.2. Účastník, který je obchodní společností, v nabídce dále prokáže, že skutečným majitelem toho účastníka zapsaným v evidenci skutečných majitelů z titulu osoby s koncovým vlivem ve smyslu zákona č. 37/2021 Sb., o evidenci skutečných majitelů, ve znění pozdějších předpisů, není veřejný funkcionář uvedený v ust. § 2 odst. 1 písm. c) ZSZ. Tuto zadávací podmínku musí splňovat i poddodavatel, prostřednictvím kterého účastník prokazuje kvalifikaci.
- 3.2.3. Účastník k prokázání splnění podmínek dle odstavců 3.2.1 a 3.2.2 ZD předloží čestné prohlášení o neexistenci střetu zájmů a pravdivosti údajů o skutečném majiteli, jehož vzor je přílohou č. 8 ZD. Tuto zadávací podmínku je účastník povinen splňovat po celou dobu

zadávacího řízení, přičemž její nesplnění bude důvodem k vyloučení účastníka ze zadávacího řízení postupem dle ust. § 48 zákona.

- 3.2.4. V případě podání společné nabídky jsou k prokázání splnění podmínek dle odstavců 3.2.1. a 3.2.2. ZD povinni předložit čestné prohlášení o neexistenci střetu zájmů a pravdivosti údajů o skutečném majiteli dle předchozího odstavce všichni dodavatelé, kteří společnou nabídku podávají.
- 3.2.5. V návaznosti na předložení čestného prohlášení o neexistenci střetu zájmů a pravdivosti údajů o skutečném majiteli dle odstavce 3.2.3. ZD účastník v závazném vzoru smlouvy, který je přílohou č. 1 nebo 1a ZD, zvolí tu variantu prohlášení o skutečném majiteli, která odpovídá předloženému čestnému prohlášení o neexistenci střetu zájmů a pravdivosti údajů o skutečném majiteli. Neodpovídající variantu ze vzoru smlouvy odstraní.
- 3.3. V případě podání společné nabídky více dodavatelů účastník v závazném vzoru smlouvy ponechá všechny relevantní varianty prohlášení o skutečném majiteli, které odpovídají čestným prohlášením o neexistenci střetu zájmů a pravdivosti údajů o skutečném majiteli předloženým dle odst. 3.2.4. ZD. Neodpovídající variantu ze vzoru smlouvy odstraní.

3.4. Nepodléhání omezujícím opatřením

- 3.4.1. Účastník v souladu s ust. § 37 zákona č. 134/2016 Sb., o zadávání veřejných zakázek, ve znění pozdějších předpisů (dále jen „ZZVZ“) v nabídce prokáže, že účastník, jeho statutární zástupci, jeho společníci (jedná-li se o právnickou osobu), koneční vlastníci/benefičienti (obmyšlení), skuteční majitelé, osoba ovládající účastníka či vykonávající vliv v účastníkovi a/nebo osoba mající jinou kontrolu nad účastníkem a ani jím poskytované plnění předmětu veřejné zakázky nepodléhají omezujícím opatřením – sankcím vydaným orgány Organizace spojených národů (OSN), Evropské unie (EU), České republiky ani orgány jiných států či mezinárodních organizací, kterými je Česká republika vázána na základě mezinárodních smluv nebo které by mohly bez dalšího vést k odpovědnosti společnosti ČEPRO za jejich nedodržení vyvozované orgány jiných států či mezinárodních organizací (dále také souhrnně jen „sankce“) a stejně tak dodržuje požadavky sankcí EU stanovené s ohledem činností Ruské federace destabilizující situaci na Ukrajině
- 3.4.2. Účastník v nabídce dále prokáže, že (i) není státním příslušníkem Ruské federace ani fyzickou či právnickou osobou, subjektem nebo orgánem usazeným (se sídlem) v Ruské federaci; (ii) není právnickou osobou, subjektem nebo orgánem, které jsou přímo nebo nepřímo vlastněny z více než 50 % některým ze subjektů uvedených v bodě i); (iii) není a ani jeho statutární zástupci nejsou fyzickou nebo právnickou osobou, subjektem nebo orgánem jednajícím jménem nebo na pokyn subjektu uvedeného v bodě i) nebo ii) výše, (iv) na plnění předmětu plnění veřejné zakázky se v rozsahu přesahujícím 10 % její hodnoty neúčastní subdodavatelé, dodavatelé nebo subjekty, na jejichž kapacitu účastník spoléhá, nebo jejichž prostřednictvím Dodavatel ve výše uvedeném zadávacím řízení prokazuje kvalifikaci, uvedení v písmenech i) až ii) výše, a to samostatně a/nebo společně a případně podléhající jiným sankcím;
- 3.4.3. Účastník k prokázání splnění podmínek dle odstavců 3.3.1. a 3.3.2. ZD předloží čestné prohlášení o nepodléhání omezujícím opatřením, jehož vzor je přílohou č. 10 ZD. Tuto zadávací podmínku je účastník povinen splňovat po celou dobu zadávacího řízení, přičemž její nesplnění bude důvodem k vyloučení účastníka ze zadávacího řízení postupem dle ust. § 48 ZZVZ.
- 3.4.4. V případě podání společné nabídky jsou k prokázání splnění podmínek dle odstavců 3.3.1. a 3.3.2. ZD povinni předložit čestné prohlášení o nepodléhání omezujícím opatřením dle předchozího odstavce všichni dodavatelé, kteří společnou nabídku podávají.

3.5. Registr bezpečnostních požadavků ČEPRO, a.s.

- 3.5.1. Při plnění smlouvy je dodavatel povinen dodržovat požadavky související s bezpečností a ochranou zdraví při práci, ochranou majetku, požární ochranou, s ochranou životního prostředí, prevencí závažných havárií a další bezpečnostní požadavky, které jsou stanoveny obecně závaznými právními předpisy a/ nebo vnitřními předpisy zadavatele. Konkrétní seznam povinností vymezuje Registr bezpečnostních požadavků ČEPRO, a.s (dále jen „Registr“).

- 3.5.2. Dodavatel se zavazuje zajistit, že personál dodavatele i případného poddodavatele budou dodržovat a plnit povinnosti stanovené v Registru. Registr je uveřejněn na internetových stránkách <https://www.ceproas.cz/vyberova-rizeni/zverejneni-poptavek> pod názvem Registr bezpečnostních požadavků.
- 3.5.3. Dodavatel podpisem smlouvy potvrzuje, že se s uvedenými povinnostmi Registru seznámil. Zadavatel je oprávněn přehodnocovat rizika a vyžadovat změny a úpravy bezpečnostních požadavků. Pokud při plnění rámcové dohody bude Registr aktualizován, o každé takové změně je zadavatel povinen dodavatele písemně informovat. Písemná podmínka je splněna i tehdy, je-li dané oznámení učiněno emailem s odkazem na platné znění Registru.

V případě porušení povinností stanovených v Registru je zadavatel oprávněn ukládat dodavateli nápravná opatření, včetně přerušování prací, a udělit sankce stanovené v Registru.

3.6. Zvláštní podmínky plnění veřejné zakázky

- 3.6.1. Zadavatel v souladu s § 6 odst. 4 zákona požaduje, aby dodavatel při plnění předmětu veřejné zakázky dodržoval vzhledem k povaze a smyslu veřejné zakázky zásady sociálně a environmentálně odpovědného zadávání ve smyslu tohoto zákona.
- Dodavatel je povinen při plnění veřejné zakázky zajistit zejména legální zaměstnání, férové pracovní podmínky, odpovídající úroveň bezpečnosti osob, které se budou na plnění veřejné zakázky podílet, a zohlednit dopad plnění veřejné zakázky na životní prostředí. Dodavatel je povinen výše uvedený požadavek zajistit odpovídajícím způsobem rovněž u svých poddodavatelů.
 - Zadavatel bude současně vyžadovat řádné a včasné plnění finančních závazků vůči všem účastníkům dodavatelského řetězce podílejícím se na plnění veřejné zakázky.

ČI. 4. Způsob zpracování nabídkové ceny

Nabídková cena bude zpracována pro každou část zakázky, na kterou dodavatel podává nabídku, zvlášť, dle požadavků zadavatele uvedených níže v tomto bodu zadávací dokumentace. Členění jednotkových cen dle položek bude sloužit jednak pro účely výpočtu ceny za předmět dílčí zakázky a v požadovaném rozsahu taktéž pro účely hodnocení nabídek v této zakázce.

Pro účely hodnocení nabídek dodavatel na základě jednotkových cen uvedených v tabulce č. 2 níže vyplní vzorové případy jednotlivých dílčích zakázek na dodávky, přičemž součet všech uvedených cen bude tvořit nabídkovou cenu pro účely hodnocení nabídek pro každou část:

Tabulka č. 1 – část 1) zakázky

Položka	Cena
jednoarmaturní šachta 1 ks (pro potrubí DN 300)	
přítěžovací deska 1 ks	
doprava 150 km	
složení na určeném místě = manipulace	
montáž dle zadání	
Jeřáb do 100 t-přístavné	
Jeřáb do 100 t-manipulace	
Nabídková cena celkem	

Tabulka č. 1 – část 2) zakázky

Položka	Cena
Elektrodomek A) 1 ks	
doprava 150 km	
složení na určeném místě = manipulace	
montáž dle zadání	
Jeřáb do 35 t-přístavné	
Jeřáb do 35 t-manipulace	
Elektrodomek B) 1 ks	
doprava 150 km	
složení na určeném místě = manipulace	
montáž dle zadání	
Jeřáb do 50 t-přístavné	
Jeřáb do 50 t-manipulace	
Jeřáb do 100 t-přístavné	
Jeřáb do 100 t-manipulace	
Nabídková cena celkem	

Dodavatel stanoví nabídkovou cenu tak, že vyplní jednotkové ceny v tabulce č. 2, jež budou tvořit přílohu č. 2 smlouvy s tím, že na základě těchto jednotkových cen vypočte modelové ceny za jednotlivé případy dílčích zakázek dle uvedené tabulky č. 1 pro každou část zakázky, na kterou podává dodavatel nabídku, přičemž součet takto vyplněných cen bude tvořit nabídkovou cenu dodavatele pro účely hodnocení nabídek. V případě, že dodavatel nevyplní všechny ceny (tj. bude chybět byť i jen jedna položka), bude to znamenat nesplnění zadávacích podmínek a důvod k vyřazení nabídky dodavatele.

Současně dodavatel zpracuje tabulku č. 2 s uvedením jednotkových cen, jež budou sloužit pro výpočet nabídkové ceny uchazeče dle tabulky č. 1 této zadávací dokumentace a zároveň budou sloužit pro výpočet Ceny díla, tj. budou přílohou rámcové dohody o dílo uzavřené s vybraným dodavatelem. Dodavatel vyplní tabulku s jednotkovými cenami v následujícím členění:

Tabulka č. 2 – část 1) zakázky

Položka	MJ	Počet MJ	Cena za MJ
jednoarmaturní šachta	KS	1	
přítěžovací deska	KS	1	
doprava	KM	1	
manipulace	HOD	1	
montáž	KS	1	
Jeřáb do 100 t-přístavné	KM	1	
Jeřáb do 100 t-manipulace	HOD	1	

Tabulka č. 2 – část 2) zakázky

Položka	MJ	Počet MJ	Cena za MJ
Elektrodomek A)	KS	1	
doprava	KM	1	
manipulace	HOD	1	
montáž	KS	1	
Elektrodomek B)	KS	1	
doprava	KM	1	
manipulace	HOD	1	
montáž	KS	1	
Jeřáb do 35 t-přístavné	KM	1	
Jeřáb do 35 t-manipulace	HOD	1	
Jeřáb do 50 t-přístavné	KM	1	
Jeřáb do 50 t-manipulace	HOD	1	
Jeřáb do 100 t-přístavné	KM	1	
Jeřáb do 100 t-manipulace	HOD	1	

Nabídková cena, jakož i všechny jednotkové ceny bude/ou uvedena/y v korunách českých bez DPH.

Nabídková cena, resp. všechny jednotkové ceny uvedené dodavatelem v nabídce budou pro dodavatele závazné, musí být definovány jako nejvýše přípustné a konečné, se započtením veškerých nákladů, rizik, zisku apod. spojených s předmětem plnění - předmětem dílčí zakázky zadávané na základě rámcové dohody (včetně veškerých dalších nákladů na zajištění plnění povinností stanovených rámcovou dohodou jako jsou povinnosti vyplývající z Registru bezpečnostních požadavků /dále jen Registr/, tj. poplatků, režijních nákladů, atd.) a budou pro dodavatele závazné po celou dobu trvání rámcové dohody jako jediné přípustné jednotkové ceny pro stanovení ceny díla dle rámcové dohody .

Není-li v této zadávací dokumentaci a jejích součástech uvedeno jinak, jsou ve výše požadovaných jednotkových cenách zahrnuty mimo jiné i náklady na tyto výkony, zejména:

- a) náklady na výrobu a na veškerou vswislou a vodorovnou dopravu do místa plnění (DIO,DIR v místě),
- b) náklady na zakrytí (nebo jiné zajištění) výrobků před znečištěním a poškozením do doby převzetí předmětu plnění zadavatelem, jakož i náklady na odstranění zakrytí nebo jiné zajištění výrobků,
- c) náklady na opatření na ochranu výrobků před negativními vlivy počasí, např. deště, teploty a podobně,
- d) náklady na zkoušky a atesty během výroby zařízení,
- e) náklady na platby za požadované záruky a pojištění
- f) náklady na veškeré pomocné materiály a ostatní hmoty a výkony neuvedené zvlášť v jednotkových cenách, jakož i náklady na pomocné práce, výkony a přípomoci,
- g) náklady spojené s vypracováním veškeré technické dokumentace a na jiné doklady nutné k provedení předmětu dílčí zakázky,
- h) náklady spojené s licenčními a autorskými právy všech dotčených nebo dodávaných zařízení,
- i) náklady na individuální a komplexní zkoušky (event. zkušební provoz)
- j) náklady na inženýrské a projektové činnosti v rozsahu potřebném pro realizaci předmětu dílčí zakázky.

❖ Inflační doložka

Jednotkové ceny mohou být ze strany dodavatele po předchozí písemné dohodě se zadavatelem upraveny o míru inflace vyhlášenou Českým statistickým úřadem a vyjádřenou přírůstkem průměrného indexu spotřebitelských cen za dvanáct (12) měsíců kalendářního roku oproti průměru předchozích dvanáct (12) měsíců, a to vždy s účinností k 1. lednu kalendářního roku následujícího po uzavření rámcové dohody.

Čl. 5. Způsob hodnocení nabídek

Hodnotícím kritériem zakázky je stanovena nejnižší nabídková cena pro každou část zakázky zvlášť, zpracovaná dodavatelem způsobem uvedeným v čl. 4 této zadávací dokumentace..

Čl. 6. Podmínky a požadavky na zpracování nabídky

6.1. Zadavatel požaduje, aby nabídka splňovala následující požadavky:

- 6.1.1. Zadavatel upozorňuje dodavatele, že nabídky mohou být podány v souladu s § 103 odst. 1 písm. c) zákona pouze elektronicky prostřednictvím elektronického nástroje EZAK dostupným na : [_https://zakazky.ceproas.cz/](https://zakazky.ceproas.cz/) (dále jen "E-ZAK").
- 6.1.2. Veškeré úkony dodavatele musí být podepsány zaručeným elektronickým podpisem založeným na kvalifikovaném certifikátu.
- 6.1.3. Nabídku dodavatel podá prostřednictvím elektronického nástroje E-ZAK, podrobné instrukce o tomto nástroji nalezne v aktuální verzi v příručce pod odkazem Podrobné instrukce pro podání nabídky prostřednictvím elektronického nástroje v "Uživatelské příručce pro dodavatele", která je dostupná na <https://zakazky.ceproas.cz/>
- 6.1.4. **Zadavatel upozorňuje, že bez elektronického podpisu není možné podání nabídky prostřednictvím elektronického nástroje E-ZAK.**
- 6.1.5. Systémové požadavky na PC pro podání nabídek a elektronický podpis v aplikaci E-ZAK lze nalézt na <http://www.ezak.cz/faq/pozadavky-na-system>.
- 6.1.6. Atestovaný elektronický nástroj E-ZAK zaručuje splnění všech podmínek bezpečnosti a důvěrnosti vkládaných dat, včetně absolutní nepřístupnosti nabídek na straně zadavatele před uplynutím stanovené lhůty pro podání nabídek.
- 6.1.7. Dodavatel prostřednictvím elektronického nástroje v českém jazyce předloží zadavateli všechny dokumenty, které mají být součástí nabídky účastníka.
- 6.1.8. Nabídku i doklady a informace k prokázání splnění kvalifikace/způsobilosti dodavatele je dodavatel povinen podat písemně v souladu se zadávacími podmínkami.
- 6.1.9. Nabídka musí být na titulní straně označena názvem veřejné zakázky, obchodní firmou/jménem a sídlem/místem podnikání dodavatele - účastníka zadávacího řízení.
- 6.1.10. Nabídka bude předložena v českém jazyce.
- 6.1.11. Nabídka nebude obsahovat přepisy a opravy, které by mohly zadavatele uvést v omyl.
- 6.1.12. Nabídka musí být podána v písemné formě, a to pouze v elektronické podobě prostřednictvím elektronického nástroje EZAK.
- 6.1.13. Dokumenty budou předloženy ve formátech aplikačních programů Microsoft Word a Excel, případně ve formátu * pdf.
- 6.1.14. Dodavatel může podat pouze jednu nabídku. Zadavatel v této souvislosti upozorňuje, že dodavatel, který podal nabídku k této zakázce, nesmí být zároveň osobou, prostřednictvím níž jiný dodavatel prokazuje v tomto řízení kvalifikaci/způsobilost.
- 6.1.15. Zadavatel nepřipouští varianty nabídky.

6.2. Soulad návrhu smlouvy a ostatních částí nabídky

- 6.2.1. Všechny podmínky a požadavky zadavatele vymezené zadávacími podmínkami budou součástí návrhu smlouvy tak, že návrh smlouvy musí odpovídat zadávacím podmínkám a nabídce dodavatele. Pokud tedy bude dodavatel uvádět v nabídce jedny a tytéž údaje na několika místech, pak je pro zadavatele v případě jejich rozporů rozhodující a platný údaj uvedený v návrhu smlouvy, a pokud jde o rozporný údaj, který není obsažen v návrhu smlouvy, ale je obsažen např. jak v nabídce, tak i na krycím listu, pak je pro zadavatele rozhodující a platný údaj uvedený v nabídce, nikoliv na krycím listu.

- 6.2.2. Pokud návrh smlouvy nebude odpovídat zadávacím podmínkám, zejména obchodním podmínkám vymíněným zadavatelem, a ostatním částem nabídky dodavatele, bude tato skutečnost důvodem k vyřazení nabídky a vyloučení dodavatele z účasti v zadávacím řízení.

6.3. Pořadí dokumentů v nabídce

Dodavatel použije pořadí dokumentů specifikované v následujících bodech těchto pokynů pro zpracování nabídky:

- 6.3.1. Krycí list nabídky.** Pro sestavení krycího listu dodavatel závazně použije vzor Krycí list nabídky, který tvoří přílohu č. 2 této zadávací dokumentace.
- 6.3.2. **Obsah nabídky** – zadavatel doporučuje zachovat obsah nabídky dle formuláře v př. č. 3 této zadávací dokumentace, tak aby nabídka obsahovala minimálně dokumenty v této příloze uvedené. Obsah nabídky bude předložen v otevřeném formátu.
- 6.3.3. **Návrh rámcové dohody** podepsaný osobou oprávněnou jednat za dodavatele. Návrh smlouvy musí po obsahové stránce odpovídat zadávacím podmínkám a obsahu nabídky dodavatele. Pokud návrh nebude odpovídat zadávacím podmínkám a ostatním částem nabídky dodavatele, bude tato skutečnost důvodem pro vyřazení nabídky a vyloučení dodavatele. Pokud jedná za dodavatele zmocněnec na základě plné moci, musí být v nabídce za návrhem smlouvy předložena platná plná moc v originále nebo v úředně ověřené kopii.
- *Součástí návrhu rámcové dohody budou rovněž zadavatelem požadované přílohy:*
příloha č. 1 - Technická specifikace (včetně podmínek pro zajištění stavební připravenosti Staveniště)
příloha č. 2 - Jednotkové ceny
- 6.3.4. Harmonogram plnění**
- 6.3.5. Nabídková cena zpracovaná dodavatelem dle čl. 4 této zadávací dokumentace**
- 6.3.6. **Doklady k prokázání kvalifikace** dle požadavků uvedených v čl. 7 této zadávací dokumentace v členění
- Základní způsobilost
 - Profesní způsobilost
 - Technická kvalifikace
- 6.3.7. **Seznam poddodavatelů** - Zadavatel s odkazem na § 105 odst. 1 zákona požaduje, aby dodavatel v nabídce specifikoval části, které má v úmyslu zadat jednomu či více poddodavatelům a aby uvedl identifikační a kontaktní údaje každého takového poddodavatele. Dodavatel tak učiní prohlášením, k němuž využije přílohu č. 3 této zadávací dokumentace, v němž popíše poddodavatelský systém spolu s uvedením, jakou část této veřejné zakázky (bude konkrétní poddodavatel realizovat, s uvedením procentuálního (%) finančního podílu na zakázce. V případě, že dodavatel nevyužije pro plnění předmětu veřejné zakázky poddodavatele, učiní o této skutečnosti prohlášení, jež doloží v nabídce.
- 6.3.8. **Ostatní dokumenty** související s předmětem veřejné zakázky. V rámci této části se předkládají další dokumenty požadované zadavatelem v zadávací dokumentaci, pokud nejsou uvedeny v předchozích bodech tohoto bodu a další případné zadavatelem nepožadované dokumenty, předložené dodavatelem dobrovolně v nabídce.
- 6.3.9. **Prohlášení o zachování mlčenlivosti.** Dodavatel rovněž doloží prohlášení, že zachová mlčenlivost o všech skutečnostech, které nabyl na základě tohoto zadávacího řízení a takto nabyté údaje použije pouze pro zpracování nabídky k této zakázce. Prohlášení bude podepsané osobou oprávněnou jednat za dodavatele.
- 6.3.10. **Čestné prohlášení o neexistenci střetu zájmů a pravdivosti údajů o skutečném majiteli,** které je přílohou č. 8 této ZD. Prohlášení bude podepsáno osobou oprávněnou jednat za dodavatele.

- 6.3.11. **Čestné prohlášení o nepodléhání omezujícím opatřením**, které je přílohou č. 5 této ZD. Prohlášení bude podepsáno osobou oprávněnou jednat za dodavatele.
- 6.3.12. **Seznam osob dodavatele** zahrnující (i) členy statutárního orgánu dodavatele, dále členy dozorčí rady (pokud tato volí a odvolává členy statutárního orgánu), jakož i případné prokuristy, (ii) osoby oprávněné jednat v zadávacím řízení za dodavatele a (iii) osoby, které se podílely na přípravě nabídky dodavatele. Pro tento seznam dodavatel využije přílohu č. 7 této zadávací dokumentace.

Čl. 7. Obecné požadavky zadavatele na prokázání splnění kvalifikace

Tato část zadávací dokumentace upravuje podrobným způsobem vymezení a způsob prokázání kvalifikačních předpokladů účastníka zadávacího řízení.

Zadavatel požaduje prokázání splnění kvalifikace pro nadlimitní režim dle § 73 zákona.

- 7.1. Splněním kvalifikace se rozumí, tj. kvalifikovaným pro plnění zakázky je dodavatel, který prokáže:
- splnění základní způsobilosti dle § 74 zákona dodavatelem, (viz odst. 7.2 této zadávací dokumentace),
 - splnění profesní způsobilosti dle § 77 zákona dodavatelem, (viz odst. 7.3 této zadávací dokumentace),
 - splnění technické kvalifikace dle § 79 zákona dodavatelem, (viz odst. 7.4 této zadávací dokumentace).

7.2. Základní způsobilost dle § 74 odst. 1 zákona

- 7.2.1. Zadavatel požaduje, aby dodavatel prokázal splnění základní způsobilosti, přičemž dle zákona způsobilým není dodavatel, který
- byl v zemi svého sídla v posledních 5 letech před zahájením zadávacího řízení pravomocně odsouzen pro trestný čin uvedený v příloze č. 3 k tomuto zákonu nebo obdobný trestný čin podle právního řádu země sídla dodavatele; k zahlazeným odsouzením se nepřihlíží,
 - má v České republice nebo v zemi svého sídla v evidenci daní zachycen splatný daňový nedoplatek,
 - má v České republice nebo v zemi svého sídla splatný nedoplatek na pojistném nebo na penále na veřejné zdravotní pojištění,
 - má v České republice nebo v zemi svého sídla splatný nedoplatek na pojistném nebo na penále na sociální zabezpečení a příspěvku na státní politiku zaměstnanosti,
 - je v likvidaci, proti němuž bylo vydáno rozhodnutí o úpadku, vůči němuž byla nařízena nucená správa podle jiného právního předpisu nebo v obdobné situaci podle právního řádu země sídla dodavatele.

7.2.2. Prokázání základní způsobilosti dodavatele

Dodavatel prokazuje splnění podmínek základní způsobilosti ve vztahu k České republice předložením

- výpisu z evidence Rejstříku trestů ve vztahu k § 74 odst. 1 písm. a) zákona,
- potvrzení příslušného finančního úřadu ve vztahu k § 74 odst. 1 písm. b) zákona,
- písemného čestného prohlášení ve vztahu ke spotřební dani ve vztahu k § 74 odst. 1 písm. b) zákona,
- písemného čestného prohlášení ve vztahu k § 74 odst. 1 písm. c) zákona,

- e) potvrzení příslušné okresní správy sociálního zabezpečení ve vztahu k § 74 odst. 1 písm. d) zákona,
- f) výpisu z obchodního rejstříku, nebo předložením písemného čestného prohlášení v případě, že není v obchodním rejstříku zapsán, ve vztahu k § 74 odst. 1 písm. e) zákona.

Zadavatel rovněž upozorňuje, že základní způsobilost prokáže dodavatel, který je právnickou osobou tak, že ve vztahu k § 74 odst. 1 písm. a) zákona musí splnění této podmínky prokázat jak právnická osoba, tak každý člen statutárního orgánu takové právnické osoby a zároveň je-li členem statutárního orgánu takové osoby právnická osoba, musí tuto podmínku splňovat tato právnická osoba, každý člen statutárního orgánu této právnické osoby a osoba zastupující tuto právnickou osobu ve statutárním orgánu dodavatele. V případě, že se zadávacího řízení účastní pobočka závodu, platí ustanovení § 74 odst. 3 zákona.

7.3. Profesní způsobilost dle § 77 odst. 1 a odst. 2 zákona

- 7.3.1. Zadavatel požaduje vždy prokázání profesní způsobilosti dle § 77 odst. 1 zákona, kdy dodavatel prokazuje splnění profesní způsobilosti dle §. 77 odst. 1 zákona ve vztahu k České republice předložením výpisu z obchodního rejstříku nebo jiné obdobné evidence, pokud jiný právní předpis zápis do takové evidence vyžaduje.

Zadavatel s ohledem na předmět veřejné zakázky dále požaduje, aby dodavatel prokázal splnění své profesní způsobilosti dle § 77 odst. 2 písm. a) zákona, jak je uvedeno níže.

7.3.2. Prokázání profesní způsobilosti dodavatele

- a) dle § 77 odst. 1 zákona předložením výpisu z obchodního rejstříku nebo jiné obdobné evidence, pokud jiný právní předpis zápis dodavatele do takovéto evidence požaduje,
- b) dle § 77 odst. 2 písm. a) předložením dokladu potvrzujícím oprávnění dodavatele podnikat v rozsahu odpovídajícímu předmětu veřejné zakázky v následujícím rozsahu:
 - i. pro živnost vázanou: Provádění staveb, jejich změn a odstraňování

7.4. Technická kvalifikace dle § 79 zákona

- 7.4.1. Zadavatel požaduje prokázání splnění kritérií technické kvalifikace dle § 79 odst. 2 písm. b) zákona s tím, že k prokázání technické kvalifikace dodavatelem zadavatel požaduje předložit seznam s alespoň třemi významnými dodávkami, poskytnutými za poslední 3 roky před zahájením zadávacího řízení včetně uvedení ceny a doby jejich poskytnutí a identifikace objednatele.

Významnou dodávkou se rozumí dodávka - výroba a montáž betonových prefabrikátů složitosti větších objektů, u kterých se předpokládá odolnost vůči spodní tlakové vodě, odolnost vůči klimatickým vlivům a odolnost vůči statickému i dynamickému namáhání konstrukce a zároveň jsou takovéto objekty odlišné z vodostavebního betonu.

7.4.2. Prokázání technické kvalifikace dodavatele

Dodavatel prokáže splnění technické kvalifikace dle § 79 odst. 2 písm. b) zákona předložením seznamu významných dodávek, přičemž dodavatel je oprávněn doložit seznam významných dodávek též na formuláři, který je přílohou č. 4 této zadávací dokumentace v souladu s pokyny uvedenými v tomto formuláři a této zadávací dokumentaci.

Dodavatel musí zároveň u každé významné dodávky doložit cenu a dobu jejího poskytnutí včetně identifikačních údajů objednatele. Rovnocenným dokladem ve smyslu § 79 odst. 5 zákona k prokázání technické kvalifikace je též smlouva s objednatelem a doklad o uskutečnění plnění dodavatele.

7.5. Společná ustanovení ke kvalifikaci

7.5.1. Prokazování kvalifikace získané v zahraničí dle § 81 zákona

V případě, že byla kvalifikace získána v zahraničí, prokazuje se doklady vydanými podle právního řádu země, ve které byla získána, a to v rozsahu požadovaném zadavatelem.

V případě, že se podle příslušného právního řádu požadovaný doklad nevydává, může jej dodavatel nahradit předložením čestného prohlášení.

7.5.2. Kvalifikace v případě společné účasti dodavatelů dle § 82 zákona

V případě společné účasti dodavatelů prokazuje základní způsobilost a profesní způsobilost podle § 77 odst. 1 každý dodavatel samostatně.

7.5.3. Prokázání kvalifikace prostřednictvím jiných osob dle § 83 zákona

V případě, že dodavatel není schopen prokázat, je oprávněn ji prokázat prostřednictvím jiných osob. Dodavatel může prokázat určitou část ekonomické kvalifikace, technické kvalifikace nebo profesní způsobilosti s výjimkou kritéria podle § 77 odst. 1 požadované zadavatelem prostřednictvím jiných osob. Dodavatel je v takovém případě povinen zadavateli předložit

- a) doklady prokazující splnění profesní způsobilosti podle § 77 odst. 1 jinou osobou,
- b) doklady prokazující splnění chybějící části kvalifikace prostřednictvím jiné osoby,
- c) doklady o splnění základní způsobilosti podle § 74 jinou osobou a
- d) písemný závazek jiné osoby k poskytnutí plnění určeného k plnění veřejné zakázky nebo k poskytnutí věcí nebo práv, s nimiž bude dodavatel oprávněn disponovat v rámci plnění veřejné zakázky, a to alespoň v rozsahu, v jakém jiná osoba prokázala kvalifikaci za dodavatele.

Má se za to, že požadavek podle písm. d) výše je splněn, pokud obsahem písemného závazku jiné osoby je společná a nerozdílná odpovědnost této osoby za plnění veřejné zakázky společně s dodavatelem. Prokazuje-li však dodavatel prostřednictvím jiné osoby kvalifikaci a předkládá doklady podle § 79 odst. 2 písm. b) zákona požadované zadavatelem vztahující se k takové osobě, musí dokument podle písm. d) výše obsahovat závazek, že jiná osoba bude vykonávat služby, ke kterým se prokazované kritérium kvalifikace vztahuje.

7.6. Společné prokazování kvalifikace dle § 84 zákona

Zadavatel si nevyhrazuje žádné bližší podmínky k prokazování kvalifikace společně více dodavatele či v případě dodavatele a jiné osoby prokazující část kvalifikace za dodavatele. Pokud se dodavatelé účastní zadávacího řízení společně nebo prokazují kvalifikaci prostřednictvím jiných osob, dodavatel a jiné osoby prokazují kvalifikaci společně v souladu se zákonem a požadavky zadavatele vyplývajícími ze zadávací dokumentace.

7.7. Předložení dokladů o kvalifikaci dle § 45 a § 86 zákona

Dodavatel dokládá splnění zadavatelem požadované kvalifikace předložením dokladů vyplývajících ze zadávací dokumentace. Nestanoví-li zákon či zadavatel v zadávací dokumentaci jinak, předkládá dodavatel kopie dokladů. Doklady prokazující základní způsobilost podle § 74 zákona a profesní způsobilost podle § 77 odst. 1 zákona musí prokazovat splnění požadovaného kritéria způsobilosti dodavatelem nejpozději v době 3 měsíců přede dnem zahájení zadávacího řízení.

V případě, že dodavatel předkládá obdobné doklady podle právního řádu státu, ve kterém se takový doklad vydává, v cizím jazyce, je dodavatel povinen společně s tímto dokladem zadavateli doložit i překlad dokladu do českého jazyka s tím, že zadavateli zůstává vyhrazeno právo požadovat po dodavateli doložit úředně ověřený překlad tohoto dokladu do českého jazyka tlumočnickem zapsaným do seznamu znalců a tlumočnicků v případě, že bude mít zadavatel pochybnosti o správnosti původně předloženého překladu dokladu. Povinnost doložení překladu se však nevztahuje na doklady ve slovenském jazyce a na doklady o vzdělání v latinském jazyce.

Dodavatel může nahradit předložení dokladů prokazující splnění kvalifikace dodavatelem předložením a doložením odkazu na odpovídající informace vedené v informačním systému veřejné správy či v obdobném systému vedeném v jiném členském státu, který umožňuje neomezený dálkový přístup nebo může nahradit, není-li zadavatelem stanoveno jinak, předložení dokladů prokazujících splnění kvalifikace dodavatelem předložením čestného prohlášení dodavatele podepsaného osobou oprávněnou jednat za dodavatele.

Dodavatel rovněž může v souladu se zákonem vždy nahradit požadované doklady předložením jednotného evropského osvědčení pro veřejné zakázky.

Zadavatel si vyhrazuje právo požadovat, aby vybraný dodavatel před uzavřením smlouvy se zadavatelem zadavateli kromě jinde sjednaných dalších dokumentů předložil originály nebo ověřené kopie dokladů o kvalifikaci. Tento požadavek zadavatel se neuplatní pouze v případě, pokud již dodavatel takové doklady ke kvalifikaci v originálu či úředně ověřené kopii předložil již sám v nabídce v rámci zadávacího řízení.

7.8. Jednotné evropské osvědčení pro veřejné zakázky dle § 87 zákona

Jednotným evropským osvědčením pro veřejné zakázky se rozumí písemné čestné prohlášení účastníka zadávacího řízení o prokázání jeho kvalifikace, a to i prostřednictvím jiné osoby, nahrazující doklady vydané orgány veřejné správy nebo třetími stranami na formuláři zpřístupněném v informačním systému e-Certis.

7.9. Prokázání kvalifikace výpisem ze seznamu kvalifikovaných dodavatelů

Předloží-li dodavatel zadavateli výpis ze seznamu kvalifikovaných dodavatelů pro prokázání splnění kvalifikace, nahrazuje tento výpis prokázání splnění základní způsobilosti dodavatele dle § 74 zákona a profesní způsobilost dle § 77 zákona v tom rozsahu, v jakém údaje ve výpisu ze seznamu kvalifikovaných dodavatelů prokazují splnění profesní způsobilosti.

Výpis ze seznamu kvalifikovaných dodavatelů nesmí být k poslednímu dni, ke kterému má být prokázáno splnění základní a profesní způsobilosti dodavatelem, starší než 3 měsíce.

7.10. Prokázání kvalifikace certifikátem ze systému certifikovaných dodavatelů

Předloží-li dodavatel zadavateli platný certifikát vydaný v rámci systému certifikovaných dodavatelů, který obsahuje náležitosti dle zákona, nahrazuje tento certifikát v rozsahu v něm uvedených údajů prokázání splnění kvalifikace dodavatelem.

7.11. Změny kvalifikace účastníka zadávacího řízení dle § 88 zákona

Pokud po předložení dokladů nebo prohlášení o kvalifikaci dojde v průběhu zadávacího řízení ke změně kvalifikace účastníka zadávacího řízení a ve smyslu § 88 zákona vznikne účastníkovi zadávacího řízení povinnost oznámit tuto změnu zadavateli, je účastník zadávacího řízení povinen tuto změnu zadavateli do 5 pracovních dnů oznámit a do 10 pracovních dnů od oznámení této změny předložit nové doklady nebo prohlášení ke kvalifikaci.

Čl. 8. Jiné požadavky zadavatele, podmínky vztahující se k zadávacímu řízení

8.1. Elektronický nástroj E-ZAK

a) Veškeré úkony v rámci zadávacího řízení se provádějí elektronicky prostřednictvím elektronického nástroje E-ZAK, nestanoví-li zadavatel v zadávacích podmínkách nebo v průběhu zadávacího řízení jinak. Zadavatel dodavatele upozorňuje, že pro plné využití všech možností elektronického nástroje E-ZAK je třeba provést a dokončit tzv. registraci dodavatele.

b) Zadavatel dodavatelům doporučuje, aby kontaktní osobu zadavatele požádali o přiřazení k veřejné zakázce nebo aby průběžně sledovali adresu veřejné zakázky.

c) Zavedl-li zadavatel dodavatele do elektronického nástroje E-ZAK, uvede u něj jako kontaktní údaje takové, které získal jako veřejně přístupné, nebo jiné vhodné kontaktní údaje. Je povinností každého

dodavatele, aby před dokončením registrace do elektronického nástroje E-ZAK své kontaktní údaje zkontroloval a případně upravil či doplnil jiné.

d) Veškeré písemnosti zasílané prostřednictvím elektronického nástroje E-ZAK se považují za řádně doručené dnem jejich doručení do uživatelského účtu adresáta písemnosti v elektronickém nástroji E-ZAK. Na doručení písemnosti nemá vliv, zda byla písemnost jejím adresátem přečtena, případně, zda elektronický nástroj E-ZAK adresátovi odeslal na kontaktní emailovou adresu upozornění o tom, že na jeho uživatelský účet v elektronickém nástroji E-ZAK byla doručena nová zpráva, či nikoli.

e) Podmínky a informace týkající se elektronického nástroje E-ZAK včetně informací o používání elektronického podpisu jsou dostupné na: <https://zakazky.ceproas.cz/>

- 8.2. Žádná osoba (dodavatel) se nesmí zúčastnit tohoto zadávacího řízení jako účastník zadávacího řízení více než jednou. Dodavatel, který podal nabídku v zadávacím řízení, nesmí být současně osobou, jehož prostřednictvím jiný dodavatel v tomtéž zadávacím řízení prokazuje kvalifikaci.
- 8.3. Zadavatel nepřipouští řešení jinou variantou, než je uvedeno v zadávací dokumentaci.
- 8.4. Náklady účastníků zadávacího řízení spojené s účastí v zadávacím řízení zadavatel nehradí.
- 8.5. Nabídky nebudou účastníkům zadávacího řízení vráceny a zůstávají majetkem zadavatele, neboť zadavatel je povinen originály nabídek účastníků zadávacího řízení archivovat v souladu a dle platné legislativy.
- 8.6. Nabídky musí být zadavateli doručeny ve lhůtě pro podání nabídek. Nabídka doručená po lhůtě pro podání nabídek se nepovažuje za podanou a v průběhu zadávacího řízení se k ní nepřihlíží.
- 8.7. Zadavatel si nevyhrazuje právo požadovat prokázání kvalifikace u poddodavatelů dodavatele.
- 8.8. Vysvětlení zadávací dokumentace:

Zadavatel může zadávací dokumentaci vysvětlit sám či na základě žádosti dodavatele v souladu a dle § 98 zákona. Dodavatel je oprávněn požadovat vysvětlení zadávací dokumentace a zadavatel je povinen vysvětlení uveřejnit, odeslat či předat v souladu se zákonem ve lhůtě 3 pracovních dnů od obdržení žádosti dodavatele o vysvětlení, pokud je žádost o vysvětlení dodavatelem zadavateli doručena včas, tj. nejpozději 8 pracovních dnů před uplynutím lhůty pro podání nabídek.

- 8.9. Zadavatel je oprávněn provést změnu nebo doplnění zadávací dokumentace v souladu a při dodržení podmínek stanovených zákonem.
- 8.10. Podmínky pro uzavření smlouvy:
 - 8.10.1. Zadavatel upozorňuje, že postupem podle ustanovení § 122 odst. 3 zákona vyzve vybraného dodavatele k předložení:
 - originálů nebo ověřených kopií dokladů o jeho kvalifikaci, pokud je již nemá k dispozici

Nepředložení některé ze shora uvedených informací, dokumentů a/nebo dokladů před uzavřením smlouvy bude považováno zadavatelem za neposkytnutí součinnosti při uzavření smlouvy a zadavatel bude postupovat dle ust. § 125 odst. 1 zákona.

- 8.11. Součinnost před uzavřením smlouvy:

- 8.11.1. U vybraného dodavatele, je-li českou právnickou osobou, zadavatel zjistí podle ust. § 122 odst. 4 zákona údaje o jeho skutečném majiteli podle zákona upravujícího evidenci skutečných majitelů (dále jen "skutečný majitel") z evidence skutečných majitelů podle téhož zákona (dále jen "evidence skutečných majitelů"). Zjištěné údaje zadavatel uvede v dokumentaci o zadávacím řízení veřejné zakázky.
- 8.11.2. Nebude-li možné zjistit údaje o skutečném majiteli postupem podle předešlého odstavce, vyzve zadavatel podle ust. § 122 odst. 5 zákona vybraného dodavatele, je-li zahraniční právnickou osobou, k předložení výpisu z evidence obdobné evidenci skutečných majitelů nebo:
 - a) ke sdělení identifikačních údajů všech osob, které jsou jeho skutečným majitelem, a

- b) k předložení dokladů, z nichž vyplývá vztah všech osob podle písmene a) k dodavateli; těmito doklady jsou zejména
1. výpis z obchodního rejstříku nebo jiné obdobné evidence,
 2. seznam akcionářů,
 3. rozhodnutí statutárního orgánu o vyplacení podílu na zisku,
 4. společenská smlouva, zakladatelská listina nebo stanovy.
- 8.12. Zadavatel upozorňuje účastníky, že dle ust. § 48 odst. 9 zákona zadavatel u vybraného dodavatele ověří naplnění důvodu pro vyloučení dle ust. § 48 odst. 7 zákona, tj. ověří, zda vybraný dodavatel, který je akciovou společností nebo má právní formu obdobnou akciové společnosti, má vydány výlučně zaknihované akcie. Zadavatel vyloučí ze zadávacího řízení vybraného dodavatele, který je akciovou společností nebo má právní formu obdobnou akciové společnosti a nemá vydány výlučně zaknihované akcie.
- 8.13. Vybraného dodavatele se sídlem v zahraničí, který je akciovou společností nebo má právní formu obdobnou akciové společnosti, zadavatel požádá, aby v přiměřené lhůtě předložil písemné čestné prohlášení o tom, které osoby jsou vlastníky akcií, jejichž souhrnná jmenovitá hodnota přesahuje 10% základního kapitálu účastníka zadávacího řízení s uvedením zdroje, z něhož údaje o velikosti podílů akcionářů vychází.
- 8.14. Výše uvedené neplatí pro vybraného dodavatele, který je akciovou společností, jejíž akcie v souhrnné jmenovité hodnotě 100 % základního kapitálu jsou ve vlastnictví státu, obce nebo kraje.

Čl. 9. Zadávací řízení

9.1. Zahájení zadávacího řízení

Zadávací řízení je zadavatelem zahájeno odesláním oznámení o zahájení zadávacího řízení k uveřejnění ve Věstníku veřejných zakázek a v Úředním věstníku Evropské unie v souladu s § 212 zákona.

9.2. Místo a lhůta k podání nabídek

Nabídka musí být podána v písemné formě, a to pouze v elektronické podobě v souladu s ust. § 103 odst. 1 písm. c) zákona prostřednictvím elektronického nástroje E-ZAK na internetových stránkách společnosti: <https://zakazky.ceproas.cz/v> termínu uvedeném v elektronickém nástroji EZAK.

9.3. Místo a čas otevírání nabídek

Otevíráním nabídek v elektronické podobě se rozumí zpřístupnění jejího obsahu zadavateli. Nabídky v elektronické podobě otevírá zadavatel po uplynutí lhůty pro podání nabídek v souladu s ust. § 109 zákona.

Při otevírání nabídek bude provedena kontrola nabídek, zda nabídky byly doručeny ve stanovené lhůtě a v souladu s § 109 odst. 2 zákona.

Čl. 10. Přílohy zadávací dokumentace

Nedílnou součástí této zadávací dokumentace jsou její přílohy:

Příloha č. 1 - Rámcová dohoda o dílo pro část 1) zakázky

Příloha č. 1a- Rámcová dohoda o dílo pro část 2) zakázky

Příloha č. 2 - Krycí list nabídky

Příloha č. 3 - Obsah nabídky

Příloha č. 4 - Seznam poddodavatelů

Příloha č. 5 – Čestné prohlášení o nepodléhání omezujícím opatřením

Příloha č. 6 - Seznam významných dodávek

Příloha č. 7 - Seznam osob dodavatele

Příloha č. 8 - Čestné prohlášení o neexistenci střetu zájmů a pravdivosti údajů o skutečném majiteli

Příloha č. 9 - Praktický návod pro dodavatele k ČP

.....
Mgr. Jan Duspěva

předseda představenstva

.....
Ing. František Todt

člen představenstva