

Manuál pro užití značky EuroOil



OBSAH:

1. Jednotný vizuální styl
2. Značka společnosti
 - 2.1 Základní barevné provedení značky
 - 2.2 Jednobarevné provedení značky
 - 2.3 Černobílé provedení značky
 - 2.4 Značka v materiálu
 - 2.5 Rozkres a ochranná zóna značky
- 3 . Písmo
4. Barevnost
5. Vstupní dveře – informace pro zákazníky
6. Prostorové aplikace značky - vlajky
7. Způsob označování čerpacích stanic – vnější systém
 - 7.1. Totem
 - 7.2. Atika, přestřešení
 - 7.3. Budova
 - 7.4. Refýže
 - 7.5. Víka nádrží, plamenojistky
8. Způsob označování čerpacích stanic – vnitřní systém
 - 8.1. Regálovina
9. Nosiče pro POS materiály
 - 9.1. Mincovníky:
 - 9.2. Stojany pro reklamní plakáty

1. Jednotný vizuální styl

Jednotná a silná prezentace značky včetně kvalitně zpracovaného vizuálního stylu doplňují a podporují image produktů a služeb a v neposlední řadě i zvyšují povědomí o existenci značky – stává se tak významným komunikačním nástrojem. Jednotný vizuální styl je vytvářen pomocí čtyř základních prvků: značky (grafické podoby názvu), písma, barev a doplňkových vizuálních prvků. Tyto základní a další doprovodné prvky jsou včetně systému jejich použití kodifikovány v tomto grafickém manuálu

Jak pracovat s grafickým manuálem

Grafický manuál produktové značky sítě čerpacích stanic EuroOil je souborem závazných předpisů, pravidel a doporučení, jak postupovat při aplikaci prvků jednotného vizuálního stylu. Pro názornost a snazší použití je doplněn řadou ukázek a ilustrací.

Uspořádání grafického manuálu jej rozděluje do dvou logických částí. V první části jsou definovány základní prostředky jednotného vizuálního stylu – značka, písmo, barvy a doplňkové vizuální prvky, druhá část obsahuje konkrétní příklady aplikací, které jsou podle oblastí použití přehledně rozděleny do několika kapitol.

Pro zefektivnění práce s manuálem jsou v některých případech připojeny rozkresy v měřítku 1:1 s podrobným popisem.



2 . Značka společnosti

Dominantním prvkem vizuálního stylu sítě čerpacích stanic Euro- Oil, patřící společnosti ČEPRO, a. s., je značka, která současně s dalšími prvky, jakými jsou barevnost a písmo, napomáhá k jednoznačné identifikaci čerpacích stanic EuroOil a k jejich jasnému odlišení od ostatních.

Síť čerpacích stanic EuroOil se prezentuje prostřednictvím značky, která vznikla umístěním grafického ztvárnění písmen „E“ a „O“ a názvu EuroOil v barvě EuroOil žlutá (viz 04 Barevnost) do čtverce s podkladovou barvou EuroOil modrá (viz 04 Barevnost). Čtverec je lemován úzkým rámečkem v barvě EuroOil žlutá. Značka je zároveň i registrovanou ochrannou známkou.



2.1 Základní barevné provedení značky

Základní a jednoznačně preferovanou variantou značky je její barevná podoba, tedy její provedení ve firemních barvách – EuroOil žlutá (Pantone Process Yellow) a EuroOil modrá (Pantone 2945).

Existuje pouze jedna varianta celobarevného provedení značky – značka umístěná na světlé podkladové ploše je shodná se značkou umístěnou na tmavé podkladové ploše. To znamená, že jsou obě základní provedení značky – pozitiv a negativ – zcela totožná. Jen na pozadí v barvě EuroOil modrá splývá modrý okraj s pozadím a značka je tak vizuálně ohraničena obvodovým rámečkem v barvě EuroOil žlutá.



2.2 Jednobarevné provedení značky

Speciální monochromatická varianta značky se používá v případě, kdy je nutné z estetického či technologického hlediska pracovat pouze s jednou barvou.

Celá značka je v barvě EuroOil modrá (viz 04 Barevnost) s bílým provedením grafického ztvárnění písmen „E“ a „O“, textu EuroOil a obvodového rámečku. Existuje pouze jedna varianta jednobarevného provedení značky – značka umístěná na světlé podkladové ploše je shodná se značkou umístěnou na tmavé podkladové ploše. To znamená, že jsou obě základní provedení značky – pozitiv a negativ – zcela totožná. Jen na pozadí v barvě EuroOil modrá splývá modrý okraj s pozadím a značka je tak vizuálně ohraničena obvodovým rámečkem v bílé barvě.

Preferovanou barvou monochromatického provedení značky je pochopitelně EuroOil modrá (viz 04 Barevnost), resp. jiný odstín tmavě modré barvy.



2.3 Černobílé provedení značky

Vedle barevného existuje i černobílé provedení značky, které se aplikuje tam, kde nelze z objektivních důvodů použít barevné provedení značky. Na světlých i tmavých podkladech lze aplikovat základní verzi černobílého provedení značky, kde mají grafický symbol, název EuroOil a obvodový rámeček bílou barvu a jsou umístěny v černém čtverci.

Existuje pouze jedna varianta černobílého provedení značky – značka umístěná na světlé podkladové ploše je shodná se značkou umístěnou na tmavé podkladové ploše. To znamená, že jsou obě základní provedení značky – pozitiv a negativ – zcela totožná. Jen na pozadí v černé barvě splývá černý okraj s pozadím a značka je tak vizuálně ohraničena obvodovým rámečkem v bílé barvě.

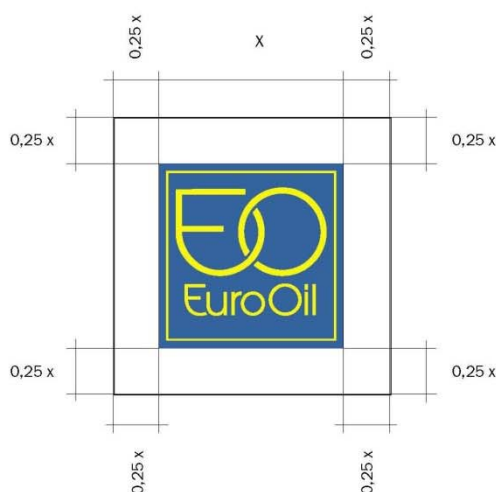


2.4 Značka v materiálu

V některých případech se značka aplikuje přímo do materiálu – vzniká tak speciální plastická varianta značky. V této variantě, kde jsou barvy zcela irelevantní, hraje významnou úlohu plasticita značky – první, kde jednotlivá písmena názvu EuroOil a grafický symbol s obvodovým rámečkem značky vystupují z materiálu, a druhou, kde jsou naopak do materiálu zapuštěny.

Při aplikaci je nutné vždy zkontrolovat, zda leží písmena, grafický symbol i obvodový rámeček značky v jedné rovině.

Plastickou variantu značky využijeme u materiálového zobrazení na dřevo, sklo či různé typy textilií a kovů, kam je možné značku aplikovat prostřednictvím různých technologických postupů (ražba, gravírování, plastické vetkávání apod.).



2.5 Rozkres a ochranná zóna značky

Důležitou součástí grafického manuálu je rozkres značky a vytyčení její ochranné zóny. Pomocí rozkresu je definován její přímý tvar, rozmístění jednotlivých prvků uvnitř, jejich velikost a vzájemné poměry.

Pro přesnější definici je značka rozložena na čtvercové síti. Účelem této kapitoly však v žádném případě není poskytnout předlohu pro konstrukci značky. Exaktní tvar značky je uložen v datové podobě (ve vektorových počítačových formátech) na CD, které je součástí tohoto grafického manuálu.

Ochranná zóna značky je minimální velikost plochy v bezprostřední blízkosti značky, do které nesmí zasahovat text či jakýkoli jiný grafický prvek, a zároveň je minimální vzdálenost od okraje plochy, na kterou je značka aplikována. Tato volná plocha okolo značky zajišťuje její dostatečnou čitelnost a přispívá k působivosti značky a jejímu vnímání jako svébytného a samostatného komunikačního prvku. Ochranná zóna je definována poměrově pomocí jednotky x , jejíž velikost odpovídá šířce značky, a to jako $0,25 x$.

Podoba značky sítě čerpacích stanic EuroOil je v tomto manuálu jednoznačně a závazně definována a je přísně zakázáno vytvářet jiné varianty či modifikace. Na této straně jsou uvedeny příklady nesprávného zobrazení značky, které jsou v rozporu s typografickými pravidly, stanovenými principy vizuálního stylu či estetickým vnímáním.

Je zcela nepřijatelné měnit barevnost značky, používat jinou typografii nebo značku tvarově či jakýmkoli jiným způsobem deformovat.

Franklin Gothic Book

ABCDEFGHIJKLMNOPQRSTUVWXYZ
abcdefghijklmnopqrstuvwxyz
1234567890, <+>%&@{|}©*

Franklin Gothic Medium

ABCDEFGHIJKLMNOPQRSTUVWXYZ
abcdefghijklmnopqrstuvwxyz
1234567890, <+>%&@{|}©*

Franklin Gothic Demi

ABCDEFGHIJKLMNOPQRSTUVWXYZ
abcdefghijklmnopqrstuvwxyz
1234567890, <+>%&@{|}©*

Franklin Gothic Book Oblique

ABCDEFGHIJKLMNOPQRSTUVWXYZ
abcdefghijklmnopqrstuvwxyz
*1234567890, <+>%&@{|}©**

Franklin Gothic Medium Oblique

ABCDEFGHIJKLMNOPQRSTUVWXYZ
abcdefghijklmnopqrstuvwxyz
*1234567890, <+>%&@{|}©**

Franklin Gothic Demi Oblique

ABCDEFGHIJKLMNOPQRSTUVWXYZ
abcdefghijklmnopqrstuvwxyz
1234567890, <+>%&@{|}©*

3 . Písmo

Jako základní písmo vizuálního stylu sítě čerpacích stanic EuroOil bylo zvoleno elegantní písmo Franklin Gothic. Jedná se o velmi populární sans-serifové písmo, jehož hlavní předností je velmi dobrá čitelnost. O vysoké kvalitě, univerzálnosti a jistě nadčasovosti písma svědčí i skutečnost, že se těší velké oblibě grafiků již bezmála 100 let.

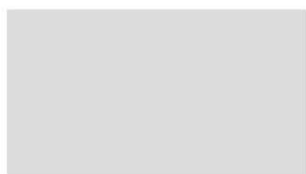
Pro vizuální styl sítě čerpacích stanic EuroOil byly z rodiny ITC Franklin Gothic vybrány následující řezy: Book, Medium, Demi, Book Oblique, Medium Oblique a Demi Oblique, přičemž řezy Oblique se používají spíše doplňkově.

**Žlutá**

PANTONE Process Yellow C
CMYK 0 0 100 0
RGB 255 236 0
RAL 1018

**Modrá**

PANTONE 2945 C
CMYK 100 38 0 15
RGB 0 108 176
RAL 5017

**Stříbrná**

PANTONE 877
CMYK 0 0 0 18.5
RGB 220 222 223
RAL 9006

**Šedá**

PANTONE Cool Gray 3 C
CMYK 0 0 0 18.5
RGB 220 222 223
RAL 7035

4. Barevnost

Barvy hrají v každém vizuálním stylu klíčovou roli. Ve většině případů již sama kombinace barev příslušnost k dané značce jednoznačně identifikuje a posiluje její jednotný vizuální styl. Síť čerpacích stanic EuroOil používá ve svém vizuálním stylu dvě barvy základní a dvě doplňkové. Základní barvy jsou součástí značky – EuroOil modrá (Pantone 2945) je doprovázena kontrastní EuroOil žlutou (Pantone Process Yellow). Pro zjemnění vizuálního projevu byly výrazné základní barvy doplněny elegantní EuroOil stříbrnou (Pantone 887) a jejím technickým ekvivalentem EuroOil šedou (Pantone Cool Gray 3), které jsou prioritně využívány především jako podkladové barvy. Barvy jsou kodifikovány pro různé způsoby užití: přímé barvy Pantone C pro tisk na natírané papíry (lesklá, matná křída...) a Pantone U pro tisk na nenatírané papíry (ofsetový papír...), soutiskové barvy CMYK, barvy RGB (pro zobrazení na monitoru...), čísla fólií RAL.



5. Vstupní dveře – informace pro zákazníky

- a) Dvoudílné vstupní dveře:
 - **Označení provozovny a informace o provozu** – umístění typizované samolepy v levé horní části dveří
 - **piktogramy platebních a partnerských karet** – umístění typizované samolepy v pravé horní části dveří
- b) Jednodílné vstupní dveře:
 - lze využít sousední výlohu se zachováním umístění



6. Prostorové aplikace značky - vlajky

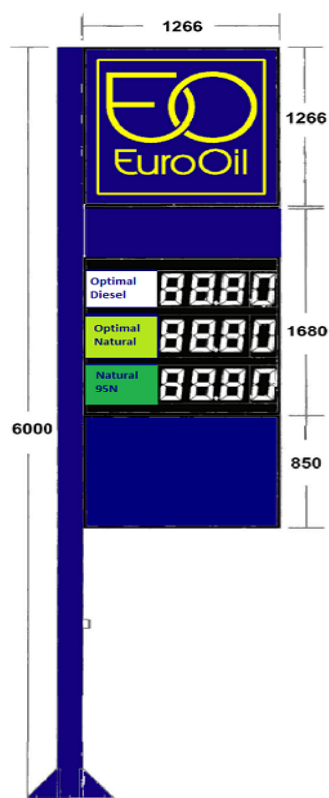
Vlajka sítě čerpacích stanic EuroOil je tvořena značkou v základním barevném provedení (viz 02.02 Základní barevná podoba značky). Podkladovou barvou vlajky je EuroOil modrá. Stožár vlajky je natřen barvou EuroOil stříbrná, případně EuroOil šedá.

Vlajky, které jsou vyvěšeny u všech čerpacích stanic EuroOil, je nutné podle potřeby měnit, neboť kvalita jejich potisku podléhá povětrnostním vlivům.



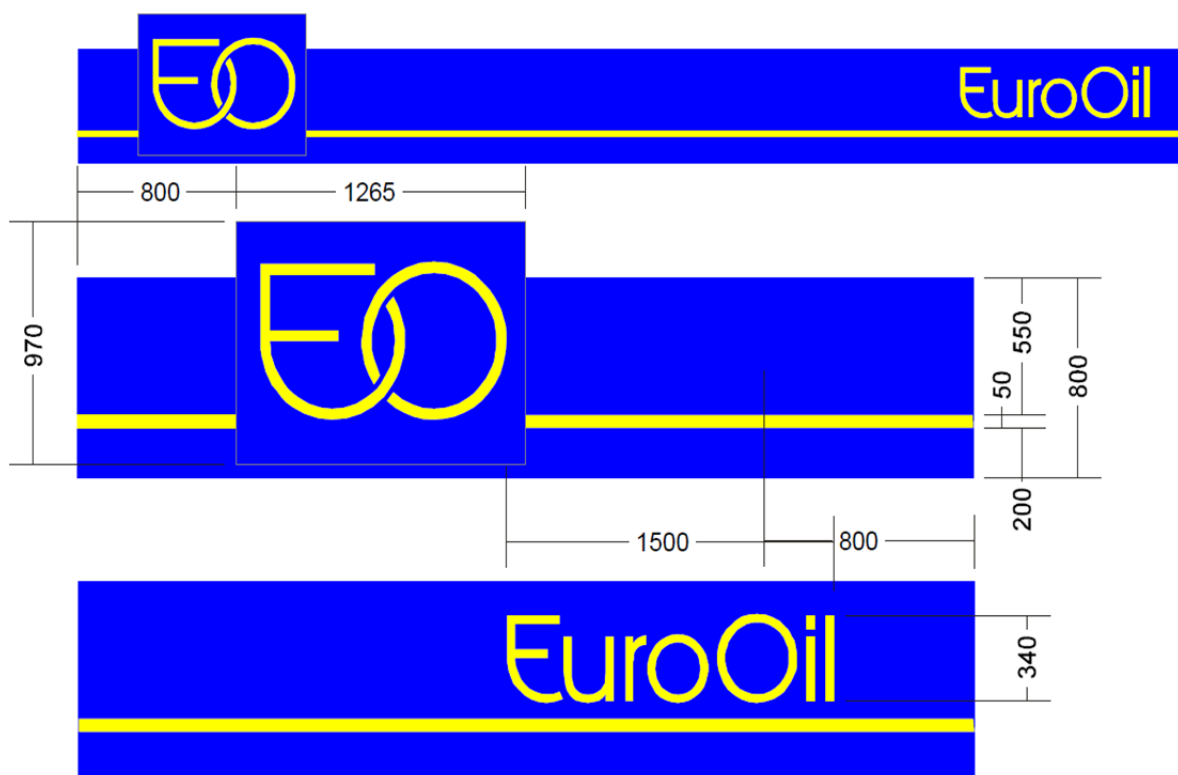
7. Způsob označování čerpacích stanic – vnější systém

Jednotný vizuální styl čerpacích stanic EuroOil je důležitým identifikačním znakem pro zákazníka. Aplikace vizuálního stylu vždy respektuje konkrétní podmínky dané čerpací stanicí. Čerpací stanice je charakterizována několika vnějšími prvky, které jsou rozpracovány v jednotlivých kapitolách.



7.1 Totem

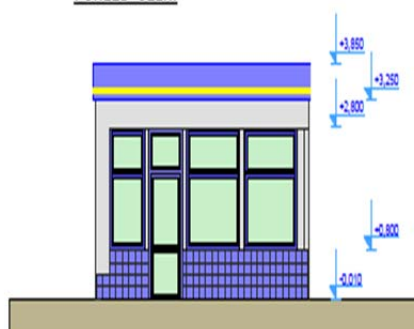
Totem je základním komunikačním prostředkem informujícím zákazníka o cenách a typech karet akceptovaných na ČS. Základem jsou vždy kovové či plastové tabule na pylonech s podkladem v barvě EO. Ve většině případů se jedná o elektronický panel s logem EO v základním barevném provedení značky. Informační totémy mohou mít různé tvary a systémy zobrazování čísel – jejich finální podoba se přizpůsobuje konkrétním podmínkám dané čerpací stanice. Atypické totémy mohou být s překlápovacími moduly či přelepovací.



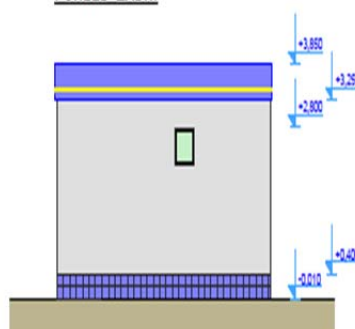
7.2 Atika, přestřešení

Přestřešení manipulační plochy je provedeno v základním barevném konceptu značky EO, modrá se žlutou horizontální linkou. Toto je jednotné pro celou síť čerpacích stanic. Atika je osazena světelným butonem se značkou EO, jehož umístění závisí na provedení přestřešení jednotlivých čerpacích stanic. Opěrné sloupy přestřešení jsou ve stříbrném provedení, resp. šedém.

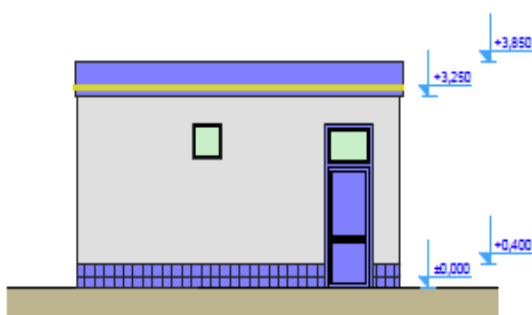
POHLED ČELNÍ



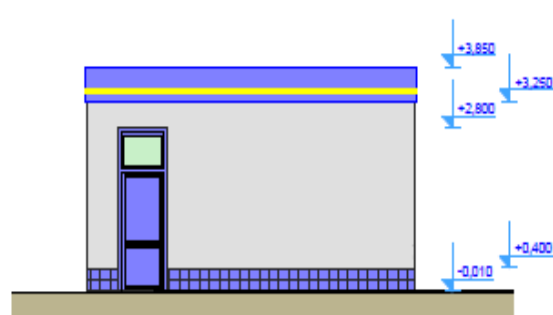
POHLED ZADNÍ



POHLED BOČNÍ



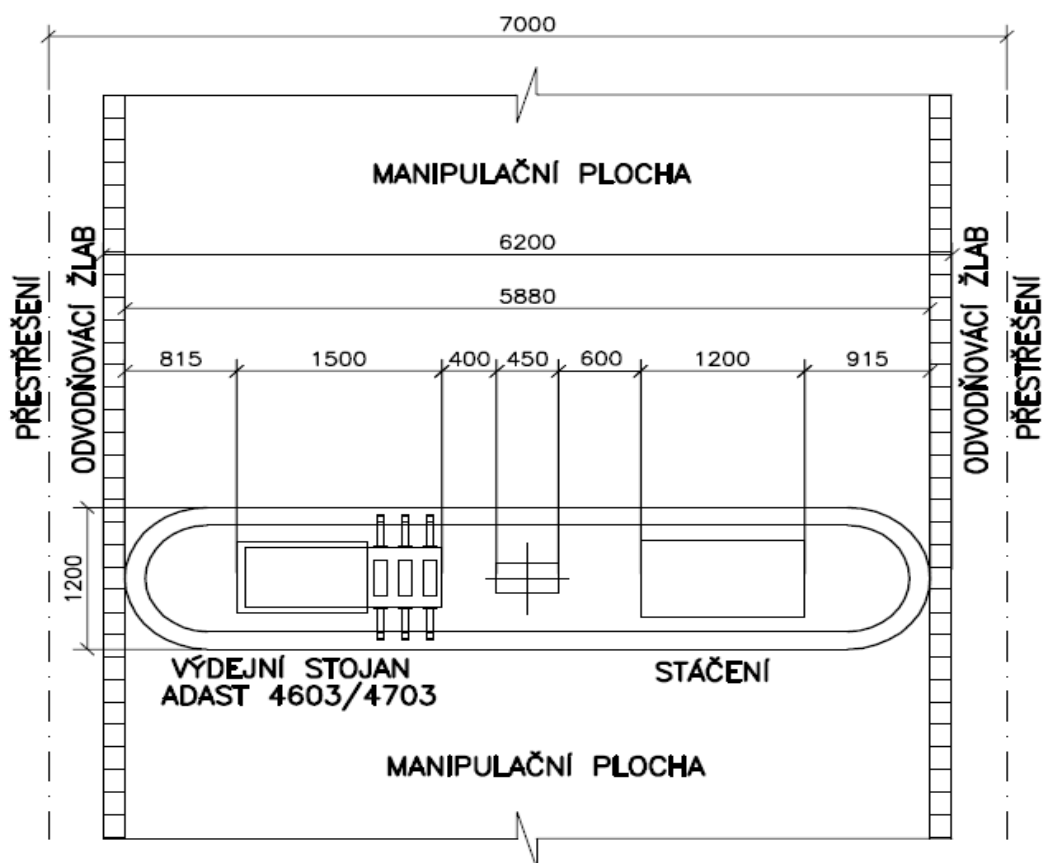
POHLED BOČNÍ



7.3 Budova

Budova čerpací stanice je opatřena v horní části modrým lemem se žlutým pruhem, ve spodní části jsou pak použity modré obklady, i zde záleží na provedení dle projektové dokumentace. Obvodové zdi prodejen čerpacích stanic jsou v barvě šedá, případně bílá. V některých případech jsou použity modré fólie, které pokrývají prosklené části budovy. Barevné provedení oken, výloh a dveří je modré či bílé.





7.4 Refýže

Refýže jsou plochy ohraničující prostor pro výdej pohonné hmoty zákazníkům. Mohou být opatřeny zábranami, které jsou v barevných provedeních modré, žluté či stříbrné.

Výdejní pistole jsou odlišeny barevnými návleky dle produktových řad, v horní části pak kromě popisu je i příslušná ČSN. Část stojanu pro zavěšení pistole je v provedení stříbrném. Číslo stojanu je aplikováno v barvě EuroOil žlutá na modrém podkladu.



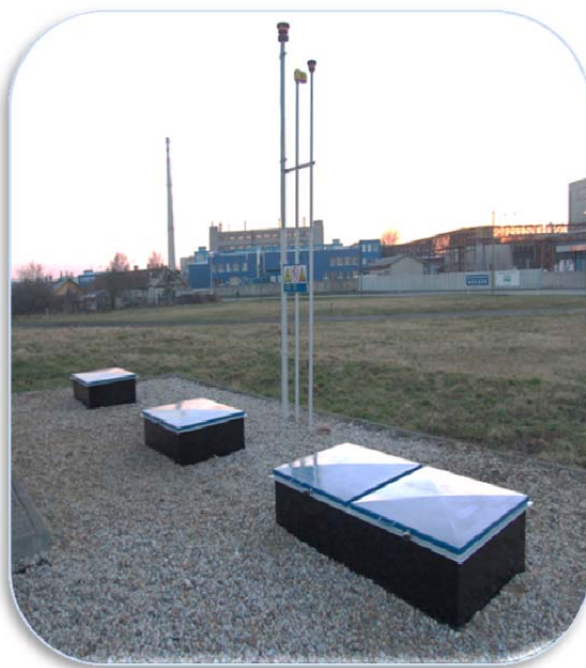


Výdejní stojany pro pohonnou hmotu jsou ve standardní modré barvě se žlutou linkou a značkou EO. Pro orientaci zákazníka bývá stojan z příjezdu označen produkty a příslušnými piktogramy. Pokud není možnost zobrazit tyto informace na stojanech, mohou být využity sloupky přestřešení.

Stojany jsou také nosiči bezpečnostních a reklamních informací.

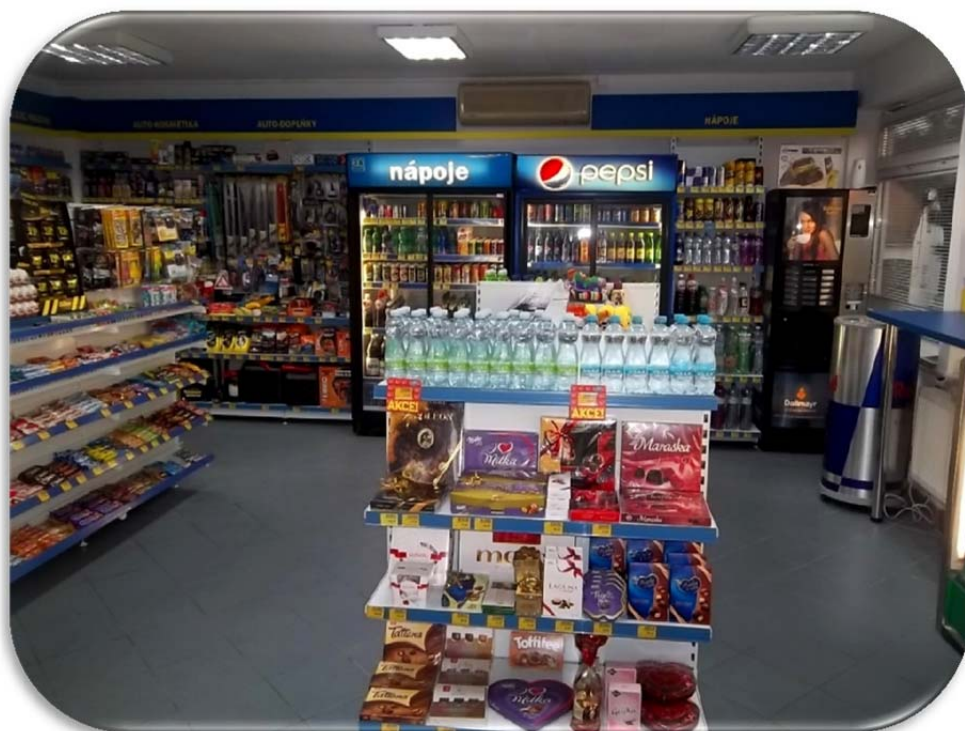
Barevné odlišení jednotlivých produktů:





7.5 Víka nádrží, plamenojistky

Nádrže pro skladování pohonné hmoty jsou umístěny ve vymezeném prostoru, popřípadě jsou přímo na manipulační ploše. Víka nádrží jsou v modrém či stříbrném provedení. Plamenojistky jsou vždy stříbrné a opatřeny bezpečnostními piktogramy dle příslušných norem umístěných na modrém podkladu.



8. Způsob označování čerpacích stanic – vnitřní systém

Vzhled interiéru je důležitý pro tvorbu pozitivní image a hodnocení úrovně služeb u zákazníka. Interiér je důležité udržovat v maximální možné čistotě.

Obvodové zdi a stropy prodejen jsou v bílé barvě. Desky stolů a pultů jsou v barvě modré, jejich podpěry v barvě stříbrné, respektive šedé. Na čerpacích stanicích, které prošly úpravou interiérů v letech 2012 – 2013 jsou pulty v kombinaci šedé s podpěrami v dekoru dřeva.

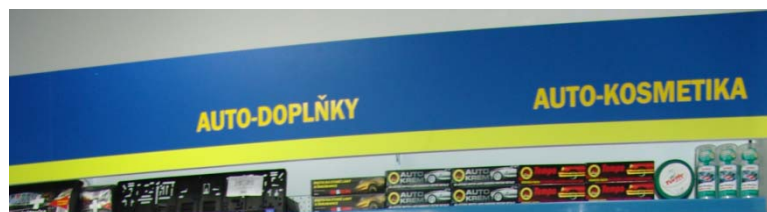


8.1 Regálovina

Regálovina je v provedení bílém, s modrými či bílými cenovkovými lištami dle typu polic jednotlivých regálů. Na některých čerpacích stanicích jsou regály v šedém provedení s dekorem dřeva na stojinách regálů.

Regály mohou být ukončeny tzv. blendou, která je v provedení kombinací modro žlutých barev značky EO (obr.č.1). Může být také v designu viz. obr.č.2

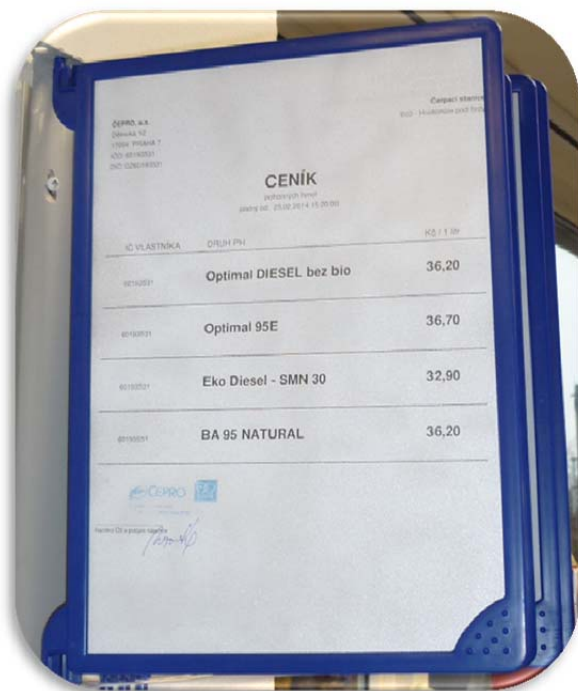
Obr.č.1:



Obr.č.2:



Informace pro zákazníky (ceníky, certifikáty apod.) jsou umístěny do modrých rámců.



9. Nosiče pro POS materiály

9.1 Mincovníky: - čtvercový z plastu - tvarovaný

- Obdélníkový s podložkou na podpis - rovný

:

Obr. 1



obr. 2



9.2 Stojany pro reklamní plakáty

Reklamní plakáty :

Rozměr A1: umístění ve stojanu před refýží (obr. 1)

Rozměr A3 : umístění v plastovém nosiči, připevněném na čerpacím stojanu pod displayem (viz obr. 2)