



GEOVISION

Uživatelský manuál

Verze 8.xx

GEOVISION

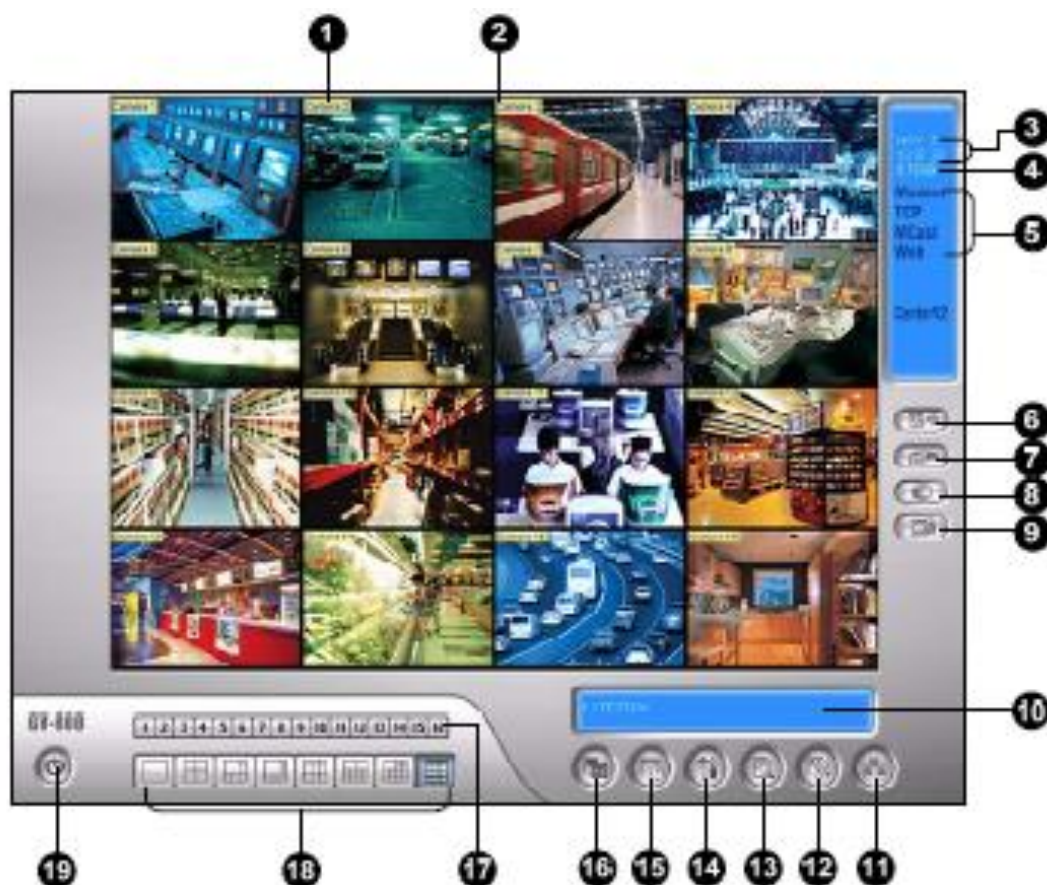
www.geo-vision.cz

1. Základní obrazovka	3
2. Odchod ze systému.....	4
2.1. [Přihlášení/změna uživatele]	4
2.2. [Odhlášení uživatele].....	4
2.3. [Minimalizuj].....	4
2.4. [Odchod].....	4
3. Ruční spouštění nahrávání	4
3.1. [Zapni všechno nahrávání]	4
3.2. [Výběr kamery]	4
3.3. [Vypni všechno nahrávání]	4
4. Plánovač	5
4.1. [Zapnutí plánovače].....	5
4.2. [Vypnutí plánovače]	5
4.3. [Nastavení plánovače]	5
4.3.1. [Start].....	5
4.3.2. [Konec].....	5
4.3.3. [Nahrávej v těchto dnech]	5
4.3.4. [Nastavení monitorování].....	5
4.3.5. [Pager/E-mail]	5
4.3.6. [Povolení vzdálených přístupů].....	6
4.3.7. [Kamera].....	6
5. Konfigurace systému.....	6
5.1. [Hlavní nastavení]	7
5.1.1. [Hlavní nastavení]	7
5.1.1.1 [Po spuštění automaticky zapnout].....	7
5.1.1.2 [Při odchodu]	8
5.1.1.3 [Název počítače]	8
5.1.1.4 [Umístění videosouborů]	8
5.1.1.5 [Titulky].....	8
5.1.1.6 [Nastavení poplach. volání:].....	8
5.1.1.7 [Ovládání otočných kamer PTZ]	8
5.1.1.8 [Časová nastavení záznamu]	8
5.1.1.9 [Velikost ukládaných avi souborů].....	8
5.1.1.10 [Cyklování kamer].....	8
5.1.1.11 [Ochrana záznamu].....	9
5.1.2. [Nastavení kamer 1 - 16]	9
5.1.2.1 [Pojmenování kamery]	9
5.1.2.2 [Nahrávání].....	9
5.1.2.3 [Nastavení detekce pohybu]	9
5.1.2.4 [Nastavení nahrávání].....	9
5.1.2.5 [Rozlišení]	10
5.1.3. [Zprávy HotLine/Sitova připojení].....	10
5.1.3.1 [Nastavení modemu].....	10
5.1.3.2 [HotLine Alert 1 - 3].....	10
5.1.3.3 [Interval volání]	10
5.2. [Povolení kamer/audia]	10
5.3. [Nastavení autorestartu]	11
5.4. [Nastavení hesel]	11
5.5. [Nastavení e-mailu]	11
5.6. [Nastavení log protokolu].....	12
5.7. [Nastavení modulu I/O].....	12

5.8. [Nastavení pop-up]	12
5.9. [Nastavení čítačů]	13
5.10. [Nastavení POS]	13
5.11. [Nastavení titulků pro záznam]	13
5.12. [Nastavení indexování/střežení objektů]	13
5.13. [Sledování pohybujícího se objektu PTZ kamerou]	14
5.14. [Rozlišení]	14
5.15. [Nastavení obrazu]	14
5.16. [Celá obrazovka]	14
5.17. [Externí ovládání]	14
5.17. [Vypnout zvuk]	14
5.18. [Zakázání pípání při ztrátě videosignálu]	14
6. Prohlížení událostí	15
6.1. [Prohlížení záznamů]	15
6.2. [Log protokol]	15
6.3. [Live index]	16
6.4. [Vyhledat index]	16
6.5. [E-mapa]	17
6.5.1 [E-map editor]	17
6.5.2 [E-map]	18
7. Cyklování kamer	19
8. Povolení programů pro vzdálené sledování	19
9. Poznámky	19

1. Základní obrazovka

Po spuštění systému se objeví následující obrazovka. V tomto režimu je umožněno přepínání a prohlížení jednotlivých kamer ve zvolených módech dle grafických symbolů.



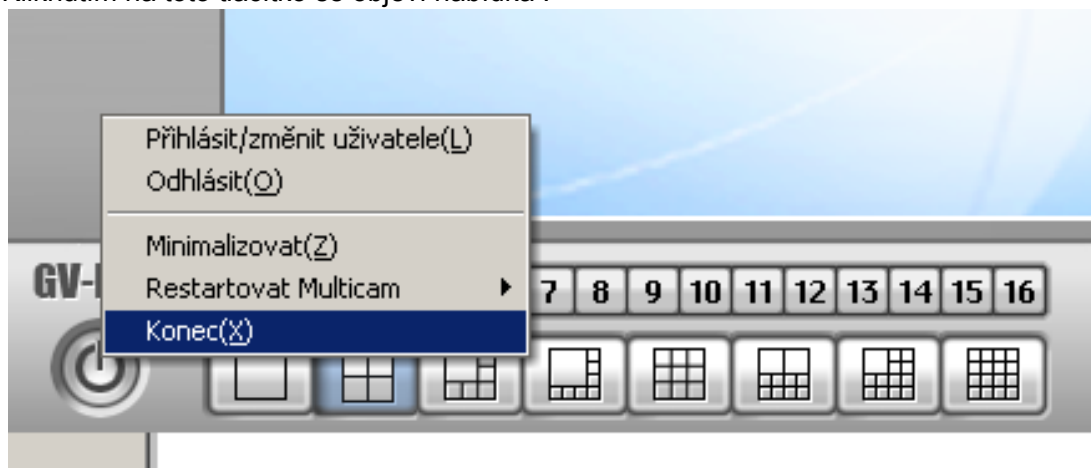
	Jméno	Popis
1	Číslo kamery	ID kamery odpovídající číslu portu v GV kartě
2	Jméno kamery	Jméno nastavené uživatelem pro kameru
3	Datum/čas	Zobrazuje aktuální datum a čas
4	Paměťový prostor	Signalizuje množství zbývajících místa na disku
5	Připojení	Zobrazuje, které vzdálené aplikace mají povolený přístup k serveru
6	PTZ ovládání	Ovládá pohyb PTZ kamery
7	I/O ovládání	Kontroluje alarmové/senzorové vstupy a výstupy
8	TV výstup	Ukazuje panel pro TV výstup aplikace
9	Uživatelsky definované	Bezpečnostní aplikace
10	Název umístění	Název a umístění GV systému
11	Síť	Dovolí spojení z vzdálených aplikací k GV serveru
12	Kamera scan	Po kliknutí začnou rotovat aktivní kamery
13	Prohlížení událostí	Přehrávání videa, systémové logy, objektové indexování, e-mapa
14	Konfigurace systému	Nastavení systému GeoVision
15	Plánovač	Nastavení nahrávání videa podle plánu
16	Spouštění nahrávání	Aktivace sledování
17	Výběr kamery	Výběr požadované kamery pro celoobrazovkové zobrazení
18	Rozdělení obrazovky	Výběr požadovaného rozdělení oken na obrazovce
19	Odchod ze systému	Přihlášení/odhlášení uživatele, minimalizace, odchod ze systému

2. Odchod ze systému



Toto tlačítko slouží k minimalizaci nebo opuštění systému a k přihlašování nebo k odhlašování jednotlivých uživatelů.

Kliknutím na toto tlačítko se objeví nabídka :



2.1. [Přihlášení/změna uživatele] – po kliknutí napište do přihlašovací obrazovky :

[ID] – jméno uživatele

[Password] – heslo

a potvrďte [OK].

Systém se přepne do režimu nastaveného uživatele s příslušnými právy k ovládání systému.

Nastavení jednotlivých uživatelů – viz. [5.4 \[Nastavení hesel\]](#)

2.2. [Odhlášení uživatele] – po kliknutí se objeví obrazovka se žlutým klíčem, poklepáním na něj se opět přihlásíme do systému nebo systém vypneme.

2.3. [Minimalizuj] – Minimalizace - poklepáním umístíme systém na lištu Windows.

2.4. [Odchod] – Opuštění (vypnutí) systému. V závislosti na nastavení práv jednotlivých uživatelů může být vyžadováno heslo pro opuštění systému – viz. [5.4 \[Nastavení hesel\]](#)

3. Ruční spouštění nahrávání

Tlačítko pro ruční spouštění nahrávání. Kliknutím na toto tlačítko se objeví nabídka :

3.1. [Zapni všechno nahrávání] – spustí nahrávání všech kamer v režimech, nastavených v konfiguraci jednotlivých kamer – viz. [5.1.2 \[Nastavení kamer 1-16\]](#)

3.2. [Výběr kamery] – Ručně spustit nahrávání lze také pro jednotlivé kamery z nabídky.

3.3. [Vypni všechno nahrávání] – zastaví nahrávání všech kamer



4. Plánovač

Stisknutím tohoto tlačítka aktivujeme nabídku plánovače nahrávání :

4.1. [Zapnutí plánovače] – spustí automatické nahrávání podle plánovače

4.2. [Vypnutí plánovače] – ukončí automatické nahrávání

Nastavení plánu - Přidat období čas plánu

Čas
Začátek: dop. 08:00
Konec: odp. 17:00

Vyvolat záznam
☒ Záznam ☐ Trvalý záznam
☒ Pager/E-mail ☒ Výstup

Kamera
☒ 1 ☐ 4
☐ 2 ☐ 5
☐ 3 ☐ 6

Vzdálený přístup
☒ View

Plánování pro všední dny
NE PO ÚT ST ČT PÁ SO

Začátek
☐ I/O monitoring

Přidat plán

Časový úsek	Použit dny	Operace	Kamer...

Record Pager/E-Mail Remote View I/O Monitor CenterV2

OK Zrušit

V tomto okně nastavujeme nahrávání jednotlivých kamer podle zadaných časových úseků. Je umožněn výběr kamer, čas nahrávání vybraných kamer, typ nahrávání a umožnění dálkového přístupu.

Pro zadání nastavení nejprve myší označíme volný řádek a nastavíme rozvrh nahrávání :

4.3.1. [Start] – čas zapnutí nahrávání

4.3.2. [Konec] – čas vypnutí nahrávání

4.3.3. [Nahrávej v těchto dnech] – zadejte dny ve kterých se má opakovaně nahrávat

4.3.4. [Nastavení monitorování] – zaškrtnout [Nahr] a zvolit typ nahrávání :
[Detekce pohybu] – kamery nahrávají při zaznamenání pohybu
[Časové nahrávání] – kamery nahrávají nepřetržitě v nastaveném čase

4.3.5. [Pager/E-mail] – zde povolíme přenos poplachové události na e-mail nebo telefon. Pro jednotlivé kamery lze tento přenos povolit/zakázat v režimu konfigurace kamer – viz. [5.1.1.8 \[Časová nastavení záznamu\]](#)

4.3.6. [Povolení vzdálených přístupů] – v této sekci zadáme, jestli systém v režimu nahrávání umožňuje vzdálený přístup. Nepožíváte-li program GeoCenter, políčko [Center] nechte prázdné, chcete-li mít povolen vzdálený přístup během nahrávání, zaškrtněte políčko [View].

4.3.7. [Kamera] – zde zaškrtneme kamery, které chceme v zadávaném období nahrávat.

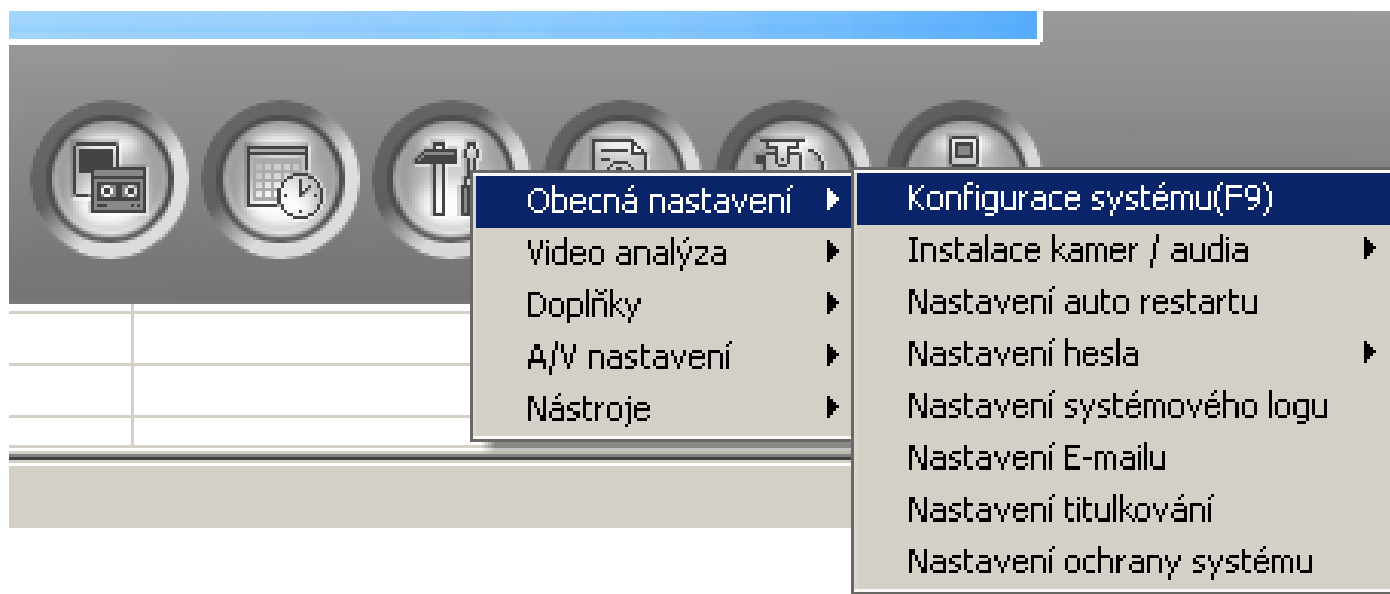
Pro uložení zadání klikněte na tlačítko [Přidej] :

Označený řádek se vyplní podle našeho nastavení. Pokračovat v plánování lze dál po označení dalšího řádku.

K zadaným uložení se lze vrátit označením příslušného řádku, změnu pak uložíme stisknutím [Uprav].

Pozor : Jestliže se bude ve více řádcích (nastavení nahrávání) opakovat zadání stejné nebo překrývající se s určitou kamerou v zadaném čase, systém zahlásí varování : [Některá zadání se překrývají – konflikt !!!]. V tom případě musíme upravit nastavení nahrávání kamer tak, aby mělo časovou logiku a jednotlivé požadavky na nahrávání se nepřekrývaly.

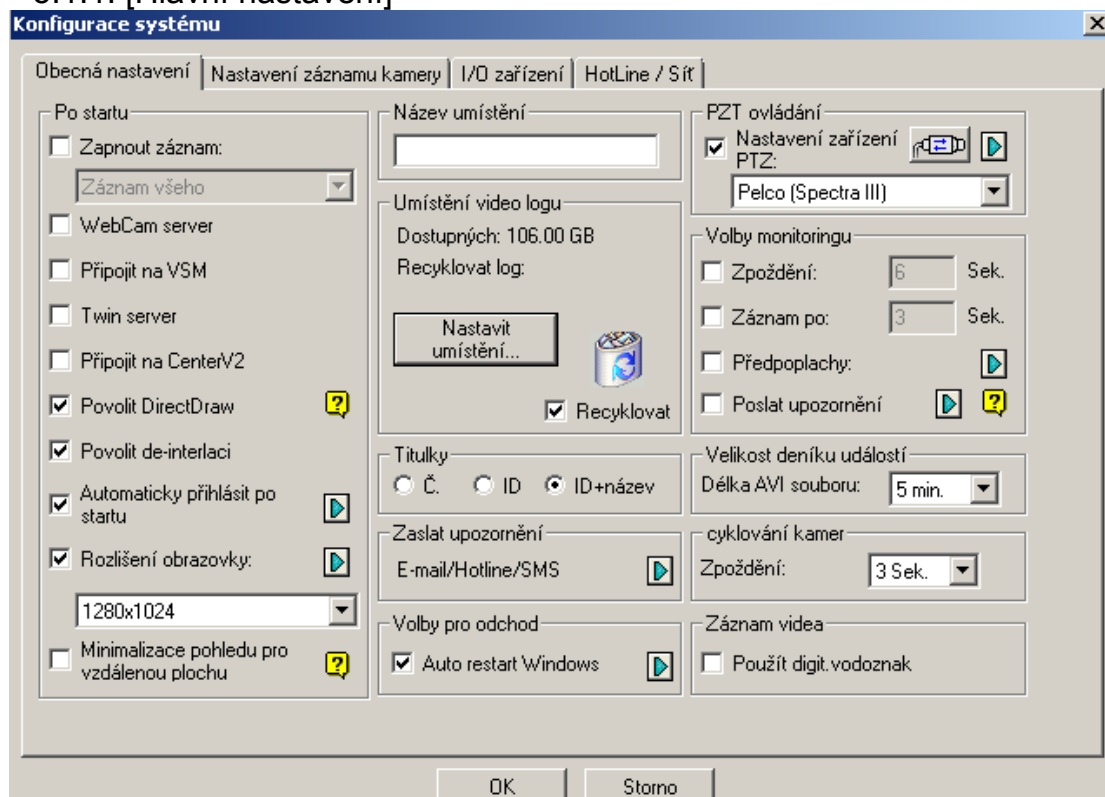
5. Konfigurace systému



Po stisknutí tohoto tlačítka se nalezneme v konfiguraci systému, kde lze editovat parametry pro :

5.1. [Hlavní nastavení] - vlastní konfigurace systému

5.1.1. [Hlavní nastavení]



5.1.1.1 [Po spuštění automaticky zapnout] nastavujeme, jak se má systém chovat po opětovném spuštění systému.

[Zapnout záznam] a povolením v rozbalovacím menu určíme, jaký typ nahrávání se spustí po spuštění systému:

[Záznam všeho] – spustí se nahrávání všech kamer, v závislosti na jejich nastavení dle kapitol [5.1.2.4 \[Nastavení nahrávání\]](#) nebo [3.1 \[Zapni všechno nahrávání\]](#)

[Nahrávej podle plánu] – spustí se časové nahrávání podle plánovače viz. [4.3 \[Nastavení plánovače\]](#)

[I/O Monitoring] – spustí se nahrávání pomocí modulu vstupů a výstupů, pokud je nainstalován.

V dalších políčkách povolíme vzdálené přístupy přes jednotlivé programy pro vzdálenou správu, na možných variantách je třeba se dohodnout s Vaší servisní firmou.

[Povol funkci de-interlace] – zaškrtnutím eliminujeme prokládání řádků při živém zobrazení. Pro tuto funkci musí Vaše grafická karta podporovat DirectX 9. Funkce se projeví až po restartu systému.

[Automatické přihlášení] – zaškrtnutím povolíte spuštění systému v režimu příslušného uživatele. Kliknutím na modrou šipku nastavíme, v režimu kterého uživatele (pod jakým uživatelským jménem a kódem) se má systém otevřít viz. [5.4 \[Nastavení hesel\]](#)

[Rozlišení obrazovky] – zde vyberte aktuální nastavení rozlišení Vaší obrazovky.

[Minimalizování pohledu pro Repote Desktop] – tato funkce zmenší celý pohled ze všech připojených kamer do rozlišení 320x240 pixelů – tím se zmenší datový tok pro možnost převzetí vzdálené plochy ve WIN XP.

5.1.1.2 [Při odchodu] zaškrtnutím políčka nastavíme, jestli a v jakém režimu se po opuštění systému má restartovat Váš počítač. Režim restartu vybereme po kliknutí na modrou šipku vpravo.

5.1.1.3 [Název počítače] slouží k napsání jména počítače – toto může být využíváno následně v popisu uložených videosekvencí nebo obrázků.

5.1.1.4 [Umístění videosouborů] obsahuje údaje o zbylém prostoru na harddisku Vašeho PC, zaškrtnutím políčka [Recykluj] umožníme postupné přepisování nejstarších uložených videosekvencí novými. Jestliže toto políčko zaškrtnuto není, systém ukončí nahrávání po detekování posledních cca 100MB volného prostoru na harddisku. Lze zvolit mód [Uchovávej dnů] a zadat počet dnů, po kterých se má záznam začít opět automaticky přemazávat.

5.1.1.5 [Titulky] – zde vybíráme, jak mají být popsány uložené obrázky .

5.1.1.6 [Nastavení poplach. volání:] zaškrtnutím zadáme, jestli poplach z povolených má být odeslán e-mailem nebo hlasovou zprávou. Toto nastavení platí pro všechny kamery – nelze současně posílat např. poplachový e-mail z kamery č. 1 a poplachovou hlasovou zprávu z kamery č. 3.

5.1.1.7 [Ovládání otočných kamer PTZ] slouží pro nastavování modulu ovládání polohovacích kamer a ZOOM objektivů, je-li nainstalován.

5.1.1.8 [Časová nastavení záznamu] nastavuje:

[Po spuštění čekat] – zpoždění v sekundách, kdy po zaznamenání pohybu je spuštěno nahrávání (využitelné např. jako odchodový čas)

[Po detekci nahrávat] – jak dlouho po skončení detekování pohybu má být pokračováno v nahrávání.

[Předpoplachy] – zde nastavíme, kolik snímků ještě před vlastní detekcí pohybu má být zaznamenáno na harddisk systému – záleží na velikosti paměti RAM.

[Zaslat upozornění] – povolení poplachového e-mailu nebo telefonní zprávy při výpadku signálu některé z kamer nebo chybě modulu vstupů/výstupů.

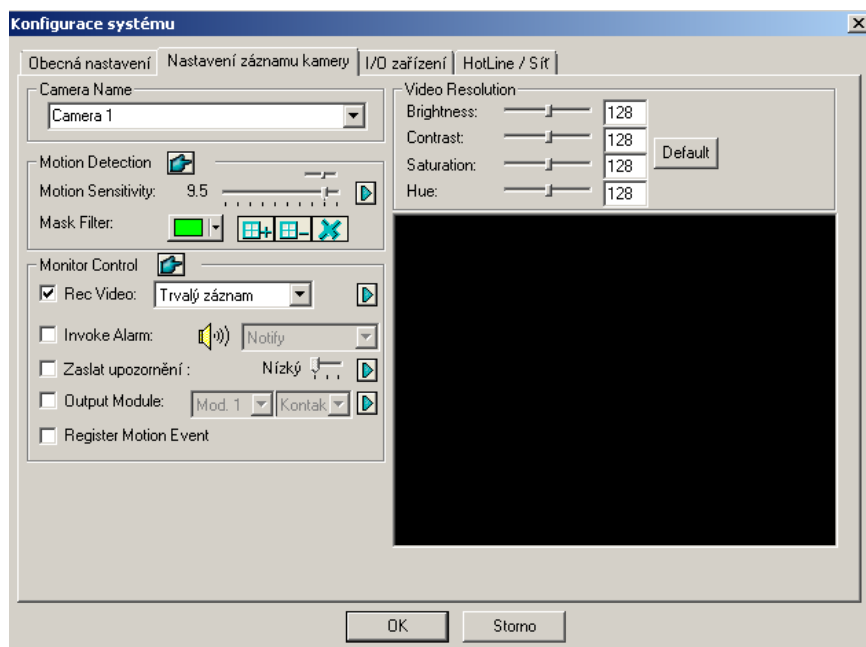
5.1.1.9 [Velikost ukládaných avi souborů] – nastavení velikosti souborů při nahrávání.

5.1.1.10 [Cyklování kamer] – nastavení doby pro cyklování kamer v režimu hlavní obrazovky.

5.1.1.11 [Ochrana záznamu] – zaškrtnutím políčka [Používej dig vodoznak WM Proof] povolíme zapisování digitálního vodoznaku do uložených snímků. Pro další zpracování těchto údajů slouží program WM Proof, který naleznete na instalačním CD.

5.1.2. [Nastavení kamer 1 - 16]

Zde nastavujeme parametry a způsob nahrávání jednotlivých kamer.



5.1.2.1 [Pojmenování kamery] – zde lze kameru pojmenovat podle Vašich požadavků

5.1.2.2 [Nahrávání] – v této sekci nastavujeme:

[Kvalita nahrávky] - kliknutím na modrou šipku vpravo nastavíme požadavek na nahrávání v režimu 320x240 bodů nebo v režimu 720x576 bodů.

[Obr./sek] – Nastavení snímkování jednotlivých kamer. Zaškrtnutím režimu [Nejvíc] povolíme „chytré nahrávání“ : kamera nahrává v režimu detekce pohybu nejvyšší možný počet snímků na úkor kamer, na kterých pohyb detekován není a tudíž ve stejné době nenahrávají.

5.1.2.3 [Nastavení detekce pohybu] nastavujeme citlivost a masku pro detekci pohybu – použitím tlačítek [Maska-filtr] + a – určíme pole, ve kterých daná kamera nemá fungovat na detekci pohybu. Toto pole bude zvýrazněno barevnou sítí – pohyb, vzniklý uvnitř tohoto označení nebude nahráván. Tímto nastavením lze eliminovat nahrávání např. projíždějících aut, pohyby stromů a větví atd.

5.1.2.4 [Nastavení nahrávání] slouží pro výběr typu nahrávání příslušné kamery

[Režim nahrávání] – [Detekce pohybu] nebo [Časové nahrávání] určíme, jak má kamera nahrávat při ručním spuštění nahrávání – jestli v režimu detekce pohybu nebo neustále.

[Akust.signalizace] - povolíme zvukovou signalizaci při zaznamenání detekce pohybu na určené kameře

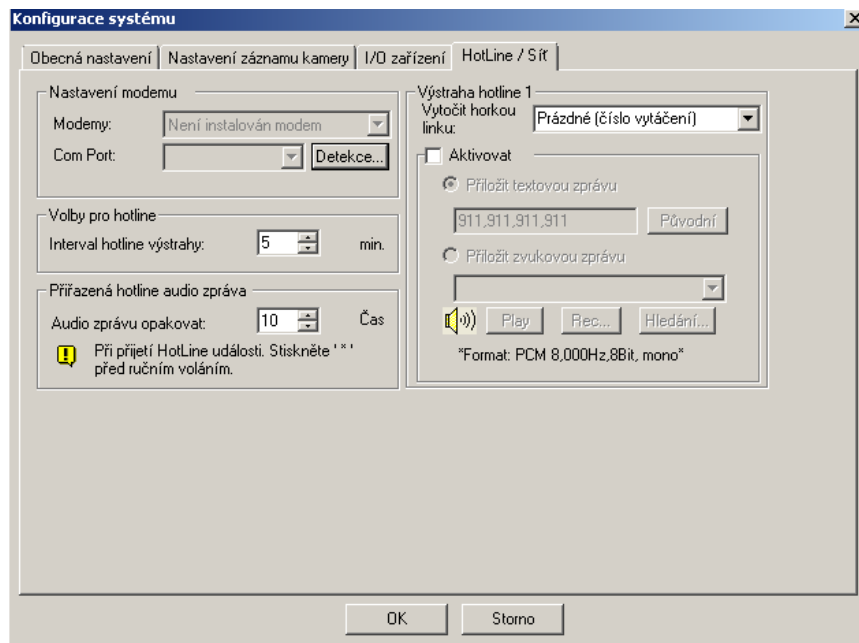
[Zasílání poplachů] – nastavení četnosti poplachových zpráv

[Výstupní modul] – nastavení chování modulu vstupů a výstupů, pokud je nainstalován

[Zapisovat události do log. protokolu] – povolení zapsání detekce pohybu do listu historie událostí

5.1.2.5 [Rozlišení] - nastavujeme parametry obrazu kamery

5.1.3. [Zprávy HotLine/Síťová připojení]



5.1.3.1 [Nastavení modemu] – stiskem [Najdi modem] detekujeme modem, instalovaný ve Vašem počítači.

5.1.3.2 [HotLine Alert 1 - 3] – nastavíme volání na telefonní linku – zde zadáváme po stisknutí ikony se zobrazením telefonu 1 až 3 příslušné telefonní číslo a hlasovou zprávu, která se má na telefonní číslo odeslat.

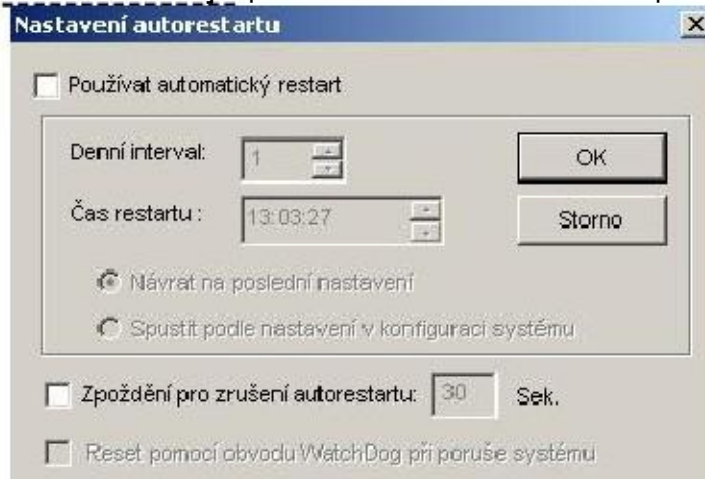
5.1.3.3 [Interval volání] – nastavení intervalu pro odesílání poplachové zprávy

Ostatní nastavení pro síťový provoz provede vaše instalační firma.

5.2. [Povolení kamer/audia] – povolení/zakázání kamer a audio kanálu (u GV 600 a vyš)

V tomto okně nastavujeme počet kamer, připojených k systému a parametry audio kanálu – zvuk může být nahráván po překročení nastavené hranice.

5.3. [Nastavení autorestartu] – povolení automatického restartu počítače



Zde v případě potřeby nastavíme periodu a čas, kdy se má automaticky restartovat Váš počítač. Toto nastavení je doporučeno při častých potížích s operačním systémem Vašeho PC.

5.4. [Nastavení hesel]

Otevřením tohoto okna můžeme nastavovat hesla a možnosti přístupu do ovládání systému jednotlivým uživatelům.

Označením jednoho z nastavených uživatelů [Host], [Uživatel], [Hl. uživatel], [Supervisor] a zadáním [Nový] editujeme jednotlivé možnosti přístupů pro vybraného uživatele. Tato nastavení se dají používat jak pro základní systém, tak pro vzdálené přístupy pomocí jednotlivých programů. Nastavení jednotlivých hesel doporučujeme konzultovat s Vaší servisní firmou

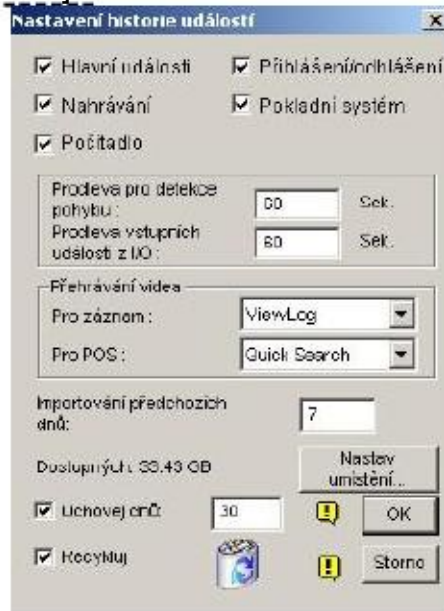
5.5. [Nastavení e-mailu]

Nastavení pro zaslání poplachových e-mailů provede Vaše servisní firma .

V nastavení [Zavěs po:] můžeme zadat počet minut, po které má být systém po odeslání poplachového e-mailu připojen k síti internet. Toto nastavení je vzvlášť vhodné tam, kde není zajištěno trvalé připojení k internetu.

Po přijetí poplachového e-mailu můžeme pomocí jednoho z programů pro vzdálené sledování provést vzdálené připojení k Vašemu systému a v režimu ON-LINE pokračovat ve sledování děje ve Vašem objektu.

5.6. [Nastavení log protokolu]



V tomto nastavení určíme jaké z nabídnutých událostí se mají zapisovat do logovacího protokolu. Dále zde nastavíme, kam a na jak dlouho se má logovací protokol ukládat.

5.7. [Nastavení modulu I/O]

V této sekci se nastavuje modul vstupů a výstupů (modul I/O), je-li do systému zapojen. Na vstupy modulu I/O mohou být připojeny externí kontakty např. zabezpečovacího systému (kontakty, čidla), jejichž další návaznosti se určují v tomto nastavení.

5.8. [Nastavení pop-up]

Zde je možno nastavit funkci „vyskakování oken“ při detekci pohybu. Tato funkce umožní nastavit jednotlivé kamery tak aby se při sledování multiobrazovkového zobrazení záběr z vybrané kamery nebo kamer zvětšil na celou obrazovku. Dobu zobrazení můžeme nastavit, stejně jako interval požadovaných zobrazení. Podobně můžeme systém nastavit i na reagování vstupů modulu I/O.



5.9. [Nastavení čítačů]

Tato funkce může být využívána pro počítání průchodů či průjezdů osob nebo předmětů v určených zónách.

Nejdříve musíme vybrat kamery určené k počítání a po kliknutí na tlačítko „Nastavit“ editujeme možnosti počítání, jako určení zón detekce, nastavení citlivosti a rychlosti, povolení masky objektu. Povolením masky objektu bude v LIVE sledování detekovaný objekt signalizován ohraničením žlutým obdelníkem v režimu „Výběr okolo objektu“ nebo žlutými body seskupenými na pohybujícím se objektu v režimu „Výběr v objektu“.

Nastavení počítadel je pomocná funkce systému, která není určena k přesnému zpracování výsledných dat, přesnost počítadel je dána přesností sledovaných procesů a individuálním nastavením.

5.10. [Nastavení POS] – nastavení spolupráce s POS (pokladní obchodní systém)

5.11. [Nastavení titulků pro záznam]

Zde nastavujeme zda a jak mají být k jednotlivým záznamům přiřazeny popisky a titulky z nastavení systému.

5.12. [Nastavení indexování/střežení objektů]

Můžete vybrat maximálně 4 kamery pro živé sledování snímků. Vyberte kamery a zmáčkněte tlačítko „Nastavení“.



Camera Enable – Zaškrtněte pro výběr nastavení kamer

Camera: Vyberte kameru, kterou chcete konfigurovat.

Mask Filter: Používejte myš k naskicování masky, kde bude pohyb ignorován.

Set Location: Klikněte pro přiřadíte cestu, kam se bude soubor ukládat.

Keep Days: Zadejte, jak dlouho skladovat soubory (1 až 999 dní).

Recycle: Po zjištění minimálního místa na disku k běhu programu (500MB), začne

automaticky přemazávat nejstarší záznamy.

Video Player: Vyberte program k přehrávání video souborů: ViewLog nebo Quick Search

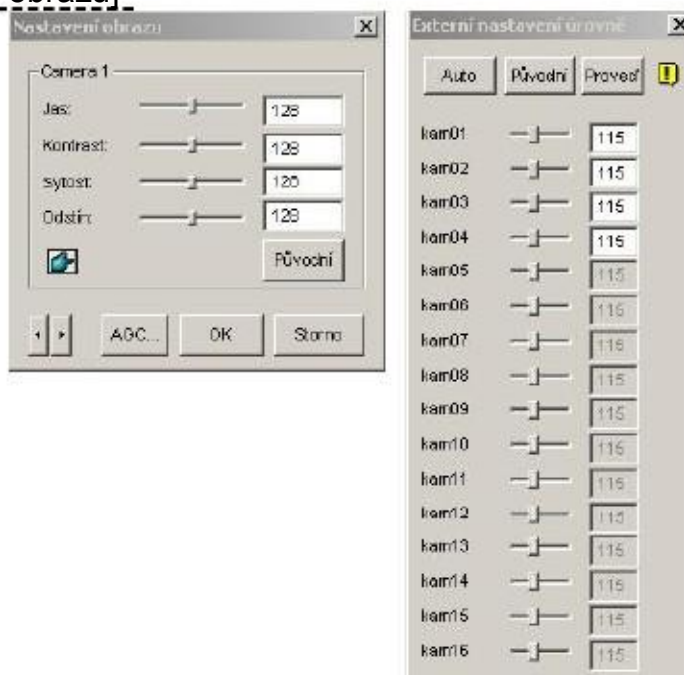
5.13. [Sledování pohybujícího se objektu PTZ kamerou]

Tato funkce je dostupná při použití Speed Dome kamer SenzorMatic.

5.14. [Rozlišení]

V této sekci určíme hlavní rozlišení celého systému. V nastavení [Standard videa] vybereme PAL-B a v [Rozlišení] vybereme požadované rozlišení systému v poclech.

5.15. [Nastavení obrazu]



Kromě obvyklého nastavení obrazu z jednotlivých kamer je k dispozici i funkce AGC (externí nastavení úrovně). Stisknutím „AGC“ a následně „Auto“ bude systémem jednotlivým kamerám přiřazena aktuální úroveň signálu v závislosti na současném osvětlení, případně zde mohou být eliminovány ztráty videesignálu, způsobené délkou vedení.

5.16. [Celá obrazovka]

Výběrem této funkce se obrazy z kamer zobrazí na celé obrazovce monitoru. Tuto funkci můžeme aktivovat nebo deaktivovat také stisknutím klávesy „F“.

Tato funkce musí být také povolena v hlavním nastavení systému.

5.17. [Externí ovládání]

V tomto menu nalezneme seznam „Rychlých kláves“ a nastavení dotykové obrazovky

5.17. [Vypnout zvuk]

Vypnutí audio kanálů

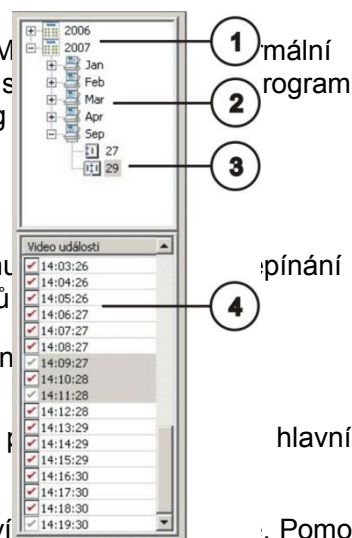
5.18. [Zakázání pípání při ztrátě videesignálu]

6. Prohlížení událostí



6.1. Přehrávání v hlavním systému (ViewLog)

Program View Log přehrává videosoubory bez ovlivnění funkcí záznamu. Můžete přepínat pomocí panelu úloh operačního systému. Pomocí tlačítka na hlavním ovládacím panelu (zobrazený na následujícím obrázku) spustíte poklepnutím na ikonu ViewLog



6.2. Základní obrazovka a ovládání

Po spuštění systému se objeví následující obrazovka. V tomto režimu můžete prohlížet jednotlivé kamery ve zvolených módech dle grafických symbolů

Po spuštění ViewLog se standardně zobrazí poslední událost zaznamenaná

Bez dalšího nastavování můžete spustit přehrávání pomocí tlačítka na hlavním ovládacím panelu (zobrazený pod číslem 10 na obrázku č. 1).

Kliknutím na obraz z kamery se přepne aktuální zobrazení na zobrazení více kamer. Pomocí tlačítek na hlavním ovládacím panelu si můžete přehrávat nahrané videosoubory podle přání. Pro pohyb po jednotlivých snímcích směrem vpřed a vzad můžete použít posuvný ovladač (č. 8).

V „Panelu událostí“ (obr.2) vybíráme jednotlivé záznamy podle časové osy. Záznamy se dají selektovat podle roku (1), měsíce (2), dne (3) a času (4) jejich vzniku.

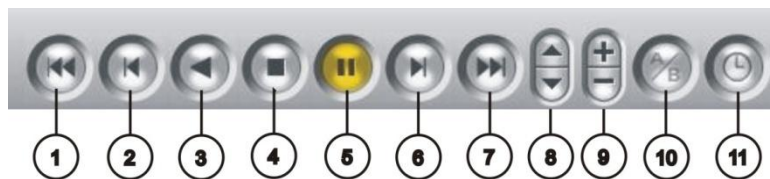
6.3. Prohlížení záznamů

Videosoubory je možné přehrávat se zvukem nebo bez zvuku.

Pro přehrávání videosouborů se zvukem označte políčko „Audio

Channel On/Off“ (tato funkce je dostupná pouze u některých

modelů, ověřte si kompatibilitu a dostupnost ve vašem regionu).



1. Skok na začátek
2. O jeden snímek vzad
3. Přehrávání zpět
4. Stop
5. Play/pauza
6. O jeden snímek vpřed
7. Skok na konec
8. Rychlost přehrávání
9. Digitální zoom
10. Smyčka – nastavení doby A a doby B – mezi tímto časovým označením se záznam přehrává stále dokola
11. Přepnutí módu RealTime a Snímek po snímku.

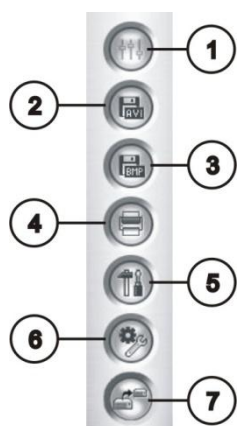


6.4. Tlačítka uživatelského rozhraní programu View Log

1. Obraz kamery Zobrazení obsahu přehrávaného videosouboru.
2. Jméno kamery Zobrazí jméno kamery.
3. Prohlížeč mód Slouží k zobrazení událostí v různých vrstvách, přehrávání obrazu z jedné kamery, náhled snímků, obraz ze 4 kamer, obraz z více kamer.
4. Výběr Volba kamery pro přehrání záznamu.
5. Pokročilé vyhledávání Kliknutím na toto tlačítko se zobrazí panel pokročilého vyhledávání (podrobněji popsáno v části „Vyhledávání událostí“)
6. Normální vyhledávání Základní prohledávání záznamů podle zadanych kritérií.
7. Panel funkcí Poskytuje přístup k různým funkcím programu View Log. Funkce jednotlivých tlačítek jsou popsány v tabulce 3-2
8. Lišta přehrávání Tento ovladač slouží k rychlému přehrávání videosouborů vpřed a vzad.
9. Přehrávání audia Označením této možnosti se spolu s obrazem přehrává i zvuk.
10. Hlavní ovládací panel Obsahuje běžné ovládací prvky k přehrávání (vpřed, vzad, pauza, stop, skok o jeden snímek vpřed, skok o jeden snímek vzad, skok na začátek, skok na konec, rychlost přehrávání, digitální zoom)
11. Rychlost přehrávání Indikuje rychlost přehrávání, x1 je normální rychlost přehrávání.
12. Indikátor času Ukazuje čas nahraného videosouboru.
13. Indikátor data Ukazuje datum nahraného videosouboru.
14. Odchodové tlačítko Toto tlačítko slouží k ukončení nebo minimalizování programu View Log.

6.5. Funkce pro práci se záznamem

Program View Log obsahuje několik možností na vyhledávání a několik režimů zobrazení, jako i možnosti tisku. Všechny tyto možnosti sou soustředěné na panelu s funkcemi, který je zobrazený na následujícím obrázku a podrobně popsany níže :



Panel funkcí

6.6. Tlačítka na „Panelu funkcí“

1. Nastavení parametrů obrazu dle nabídky, kopírování do schránky, obnova nastavení.
2. Uložení vybrané části záznamu do samostatného AVI souboru.
3. Uložení vybraného obrázku do BMP souboru.
4. Tiskové funkce
5. Konfigurace systému ViewLog
6. Pokročilé nástroje pro vyhledávání, vzdálený přístup, volba fullscreen
7. Zálohování záznamů

6.7. Zobrazení záznamů

V systému ViewLog lze zvolit z několika různých módů přehrávání záznamů :

1. Přehrání obrazu z jedné kamery
2. Současné přehrávání v madraci (4 vybrané kamery najednou)
3. Současné přehrávání ze všech kamer
4. Mód filmového pásu (snímek po snímku)

Klikněte na tlačítko č.3 (obrázek č.1)



a vyberte požadovaný mód pro zobrazení.

6.8. Vyhledávání událostí

Program View Log nabízí dva základní režimy vyhledávání. Normální režim nabízí vyhledávání pomocí „Panelu událostí“ (obrázek č.2), režim pokročilého vyhledávání umožňuje vyhledávat v předem definovaném časovém rozsahu.

Tip : Kdykoliv si žádáte změnit režim zobrazení, klikněte na tlačítko „Prohlížeč mód“.

Během přehrávání jsou volby šedé. Počkejte, až přehrávání skončí nebo ho přerušte kliknutím na tlačítko (Pause), čímž se volba režimu zobrazení „Prohlížeč mód“ zpřístupní.

Pro zobrazení následujícího dialogového okna klikněte na tlačítko „Pokročilé vyhledávání“ (tlačítko 6, obrázek č.1):



Pro vyhledávání se zde nabídnou tři možnosti :

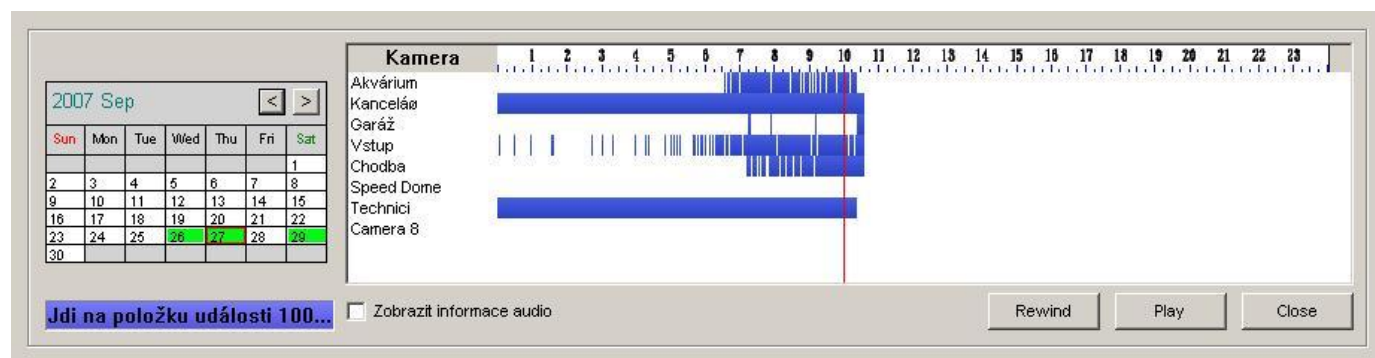
1. Jednoduché vyhledání podle zadaného času.

The interface has a title bar 'Čas události' (Event Time). Below it are two input fields: a date field showing '29. 9. 2007' and a time field showing '14:27:01'. To the right of these fields are two buttons: 'Hledej' (Search) and 'Close'. Below the input fields is a section titled 'Popis' (Description) containing a text box with the text: 'ViewLog : Lze vybrat jakýkoli čas z databáze.'

2. Vyhledání záznamu podle zadaného časového rozpětí a podle jednotlivých kamer.

The interface has a title bar 'Časové rozpětí' (Time Range). Below it are two rows of date and time pickers. The first row is labeled 'Start Time' and the second 'End Time'. Both rows show '29. 9. 2007' and '14:27:01'. To the right is a 'Popis' (Description) section with the text: 'ViewLog : Vybrat úsek mezi dvěma časovými body.' Below this is a section titled 'Vybrat kamery' (Select cameras) with a list of cameras and checkboxes. The checked cameras are: Akvárium, Kancelář, Garáž, Vstup, Chodba, Speed Dome, Technici, and Camera 8. At the bottom are 'OK' and 'Close' buttons.

3. Vyhledání záznamů podle přehledné časové osy.



V tomto módu se lze pohybovat podle vybraných časů, kde v pravé části okamžitě vidíme, zda daná kamera nahrávala. Kliknutím myši na vybraný čas spustíme přehrávání záznamu.

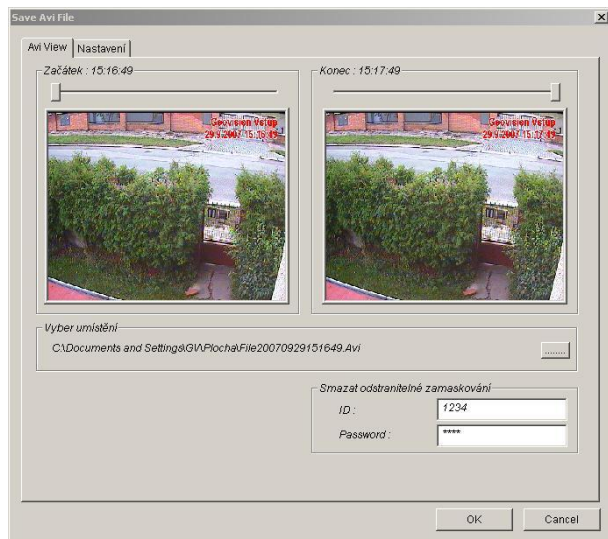
6.9 Ukládání souborů pro přehrávání v jiných prohlížečích

V případě, že si přejete prohlížet videosoubory na místech, kde není k dispozici program View Log, můžete je pro tento účel uložit. K dispozici máte 3 možnosti uložení.



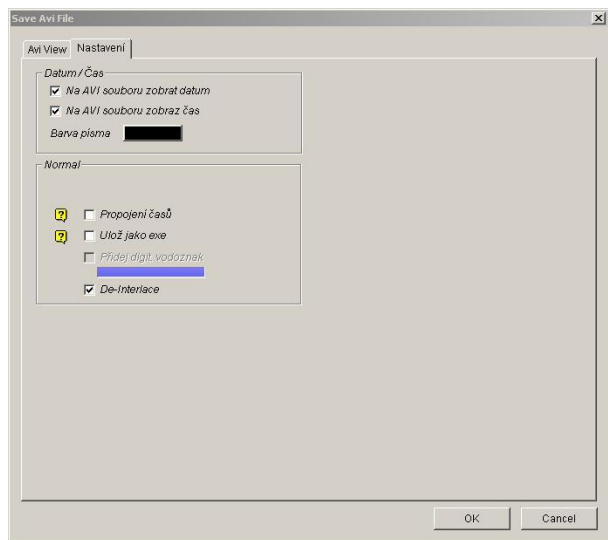
Pro vyvolání funkce stiskněte tlačítko z nabídky 7 z obrázku č. 1.

Vybraný záznam se zobrazí podle následujícího obrázku, zde máte možnost vybrat pouze Vámi zvolenou událost podle jejího náhledu. V nabídce „Vyber umístění“ zadáte cestu pro uložení souboru, s možností pojmenování ukládané události.



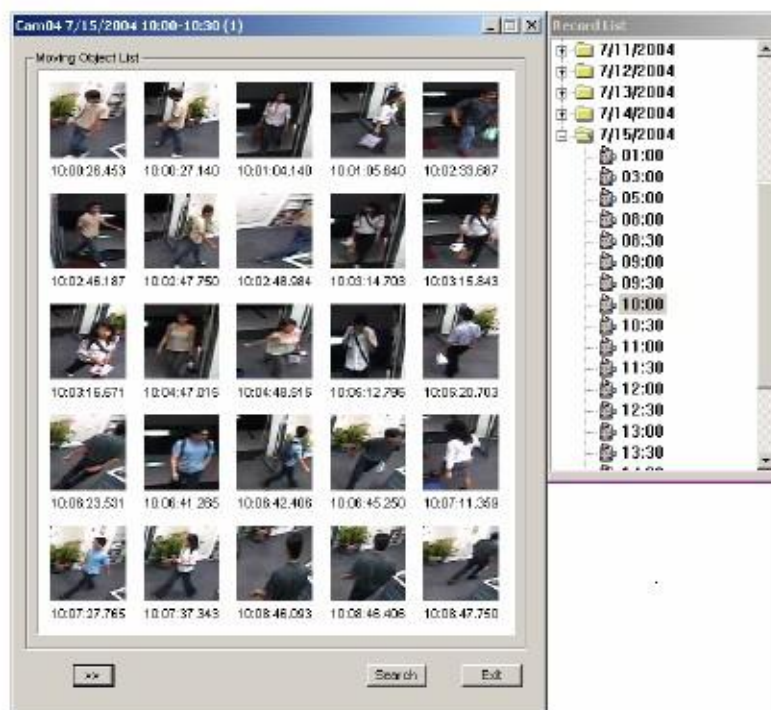
V záložce „Nastavení“ zvolte možnosti titulkování záznamu a barvu titulků. V sekci „Normal“ máte možnost zaškrtnutí „Propojení časů“. To znamená, že Vámi vybraný časový úsek záznamů (viz kap. 2. – Výběr událostí) bude spojen do jednoho dlouhého AVI souboru.

Volbou „Uložit jako exe“ zajistíte, aby Vámi uložený soubor mohl být přehrán na jakémkoli PC, tzn. i na PC bez příslušných kodeků.



[Live index]

Po konfiguraci indexování, se můžete začít dívat se na nejposlednější zachycené snímky (max. 50 snímků). Zapněte nahrávání. Klikněte na tlačítko „Prohlížení záznamů“ a vyberte „Live index“.
Specifikujte časový rámec a kamery, a potom klikněte na OK pro začátek hledání.
Následně bude vyvoláno okno, ve kterém budete moci prohlížet vyhledané záznamy.



Snímky: Dvojitým kliknutím na snímek začnete přehrávat video v přehrávači

Viewlog or Quick Search.

>>: Kliknutím na toto tlačítko se dostanete na další stránku.

Search: Zmáčknutím tlačítka začnete prohledávat okno.

Exit: Tímto tlačítkem opustíte toto okno.

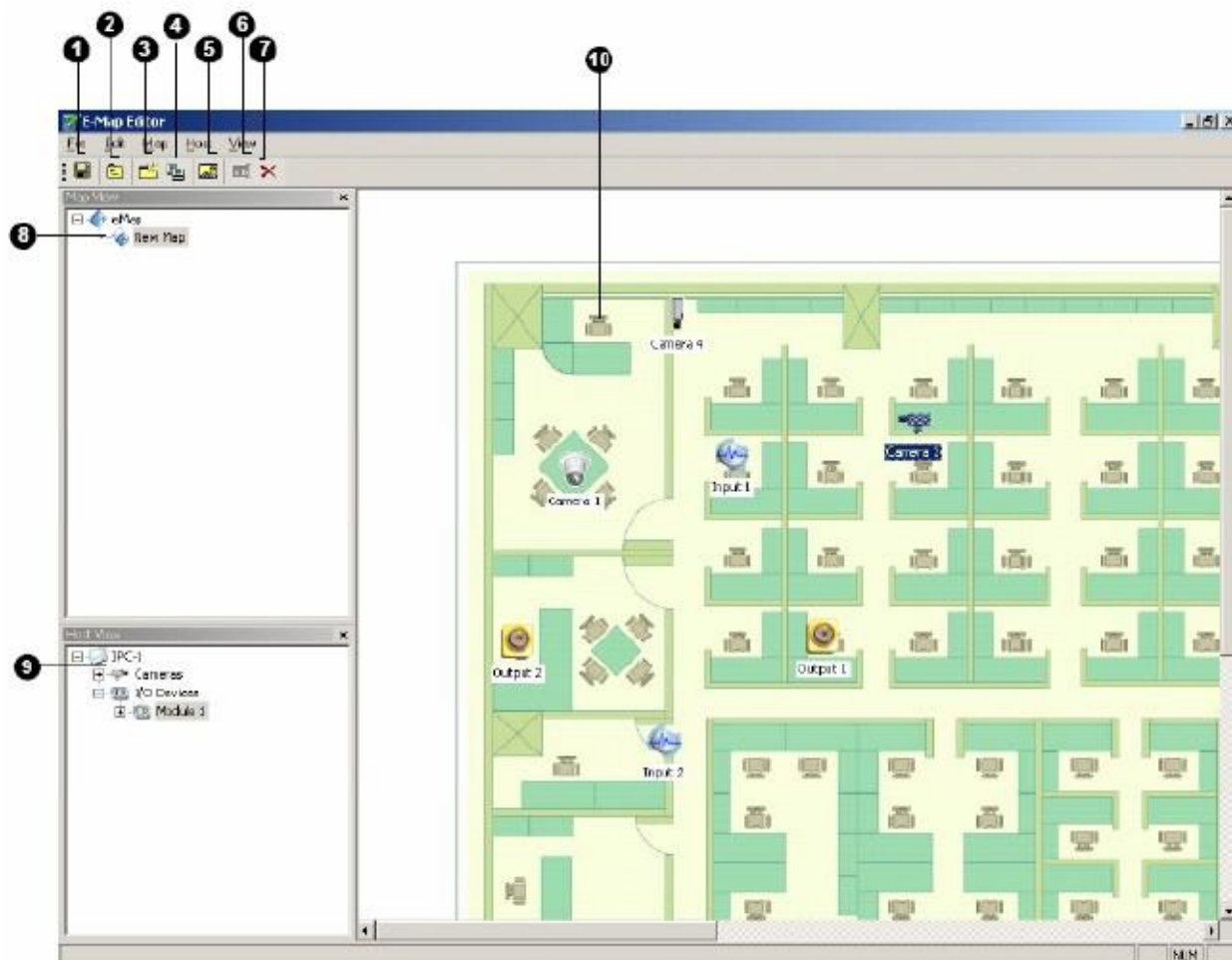
[Vyhledat index]

Vyhledávání indexů v určitých časových rozmezích a výběr kamer, ze kterých se mají brát informace. A pak zmáčknout tlačítko „Hledat“.

[E-mapa]

[E-map editor]

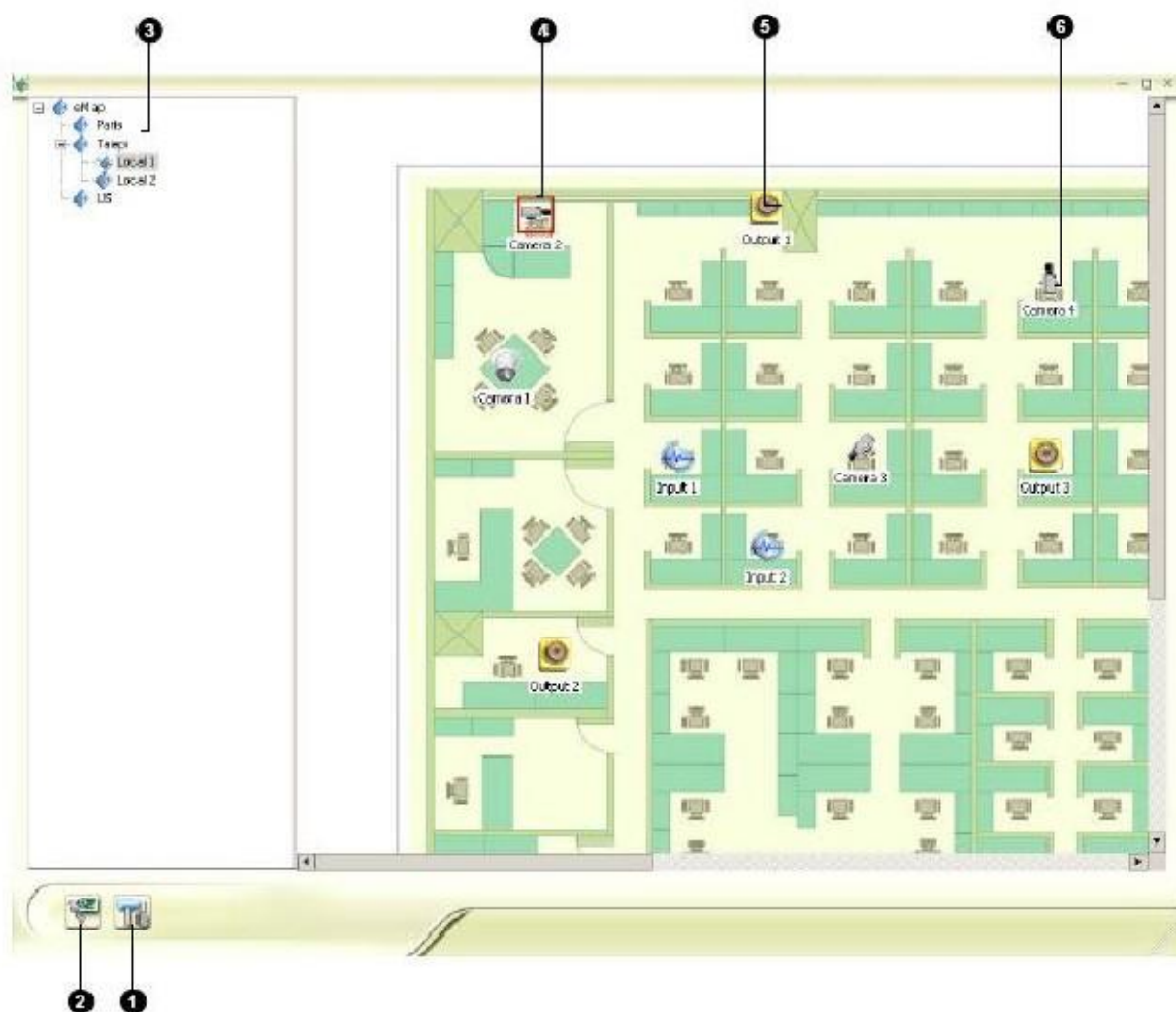
V nabídce „START“ systému Windows najdeme složku GV a spustíme E-map editor. Program vám dovolí importovat plán prostorového uspořádání ve formátech BMP, GIF a JPG, a užívají ikony z kamer a I/O zařízení a editovat mapu podle požadavků.



	Jméno	Popis
1	Save	Uložení editovaných map
2	Up	Vrátí na předchozí E-Map soubor
3	Add Map	Přidá E-Map soubor
4	Add Host	Přidá hostitelskou složku
5	Load Map	Přidá půdorys
6	Rename	Přejmenuje E-Map soubor nebo složku
7	Delete	Smaže E-Map soubor nebo složku
8	Map View	Strom, který ukáže E-Map soubory a složky
9	Host View	Strom zobrazí hostitelské složky
10	Floor Pan	Windows zobrazí importovaný grafický soubor

Po vytvoření E - Map souboru, jděte do hlavního systému. Klikněte na tlačítko „Prohlížení událostí“ a potom vyberte E- mapu(M).

[E-map]



	Jméno	Popis
1	Popup Settings	Klikněte pro výběr kamer a I/O zařízení které budou používat funkci vyskakování oken
2	Toggle Popup	Klikněte pro spojení vyskakovacích a nevyskakovacích oken
3	Tree View	Strom, který ukáže E-Map soubory a složky
4	Flashing Icon	Blikající ikona představuje spuštěnou kameru nebo I/O zařízení
5	Output Icon	Ruční zapnutí výstupního zařízení
6	Kamera/Dome Icon	Klikněte pro Live sledování záznamu vybrané kamery

E - Map okno může vyhodit nahoru vyzařující ikono, čímž dává na vědomí, že kamera nebo vstupní jednotka je spouštěná. Pro zapnutí funkce musíte zmáčknout tlačítko „Popup Settings“. Vyberte požadované kamery a vstupní jednotky a specifikujte klidovou dobu. Pak klikněte na tlačítko „Toggle Popup“ pro aktivaci funkce a minimalizujte okno E-Map Viewer. Když bude kamera, nebo vstupní jednotka spuštěná, okno vyskočí.

7. Cyklování kamer



Po stisku tohoto tlačítka budou obrazy z jednotlivých kamer cyklovat v intervalu, nastaveném podle kapitoly [5.1.1 \[Hlavní nastavení\]](#)

8. Povolení programů pro vzdálené sledování



Po stisku tohoto tlačítka zvolíme z nabídky systémy pro dálkové ovládání. Toto nastavení je nutné, aby systém rozpoznal typ vzdáleného připojení.

Je-li spuštěn jakýkoli z těchto systémů, není umožněna konfigurace systému – před konfigurací je tedy nutné zvolit z nabídky [Vypni všechny síťové programy] nebo konkrétní typ vzdáleného přístupu vypnout.



9. Poznámky