



Zadávací dokumentace k výběrovému řízení

č.: 045/14/OCN

„Technologické úpravy skladu Šlapanov“

Zadavatel:

ČEPRO, a.s.

se sídlem: Dělnická 213/12 , 17004 Praha 7

IČ: 60193531

zapsaná v obchodním rejstříku u Městského soudu v Praze pod spis. zn. B 2341

1. Identifikační údaje zadavatele, základní parametry zakázky

1.1. Identifikační údaje zadavatele

Společnost: ČEPRO, a.s.
Sídlem: Dělnická 213/12 , 170 04 Praha 7
IČ: 601 93 531
DIČ: CZ 601 93 531
Zastoupena: Mgr. Jan Duspěva, předseda představenstva a
Ing. Ladislav Staněk, člen představenstva

zapsaná v obchodním rejstříku vedeném Městským soudem v Praze, oddíl B, vložka 2341

(dále též jen „zadavatel“)

1.2. Kontaktní osoby

Zadavatel se zavazuje poskytnout zájemcům informace potřebné pro podání nabídky k této zakázce dle této Zadávací dokumentace (dále též jen „ZD“) a dle pravidel v ní uvedených. Kontaktní osobou ve věcech:

výběrového řízení je Ing. Pavel Ševčík, tel.: 739 240 286, pavel.sevcik@ceproas.cz
ve věcech technických jsou: Ing. Zdeněk Kluch, tel. 739 240 339, zdenek.kluch@ceproas.cz

1.3. Vymezení předmětu zakázky, situace v místě plnění

Předmětem této zakázky je zapravení 10 ks nových armatur: 4 ks DN250 PN16, 6 ks DN300 PN16 a zapravení 1 ks odstředivého čerpadla Sigma DN250 PN16 po provedené repasi do stávajících vnitrozávodních potrubních rozvodů velkokapacitního skladu pohonných hmot – sklad ČEPRO, a.s. Šlapanov (dále jen „sklad“). Předmětem zakázky je rovněž zhotovení silové a ovládací elektroinstalace všech 10 ks výše uvedených armatur a čerpadla.

Místem plnění zakázky jsou dvě vnitropodnikové zastřešené čerpací stanice (dále jen „ČS“) č. 226 a č. 237 a jedno podzemní skladovací úložiště pohonných hmot (dále jen „PHL“) č. 238. Všechny tyto stavební objekty se nacházejí uvnitř skladu. Práce zhotovitele budou probíhat v prostředí s nebezpečím výbuchu - Zóna 1.

Předmětem zakázky je i aplikace nátěrových hmot dle dokumentace zadání stavby.

Pozn.:

Předmětem plnění zakázky není dodávka hlavních komponent 10 ks nových armatur (ani servopohonů), ani repase odstředivého čerpadla Sigma. Armatury a čerpadlo budou před realizací připraveny dodavateli k vyzvednutí k plnění zakázky v místě areálu skladu. Předmětem plnění zakázky dále není integrace armatur a čerpadla do automatického řídicího systému (ASŘ) skladu, dozbrojení datových rozvaděčů.

Pro instalaci čerpadla Sigma DN250, včetně napojení na stávající potrubní řády v ČS 237, byla vypracována dokumentace zadání stavby (dále jen „DZS“) od Ing. Jiří Knop, PROTECH Přerov, IČ: 64598535 č. z.: PROTECH: 17/13 -G-01-001, jenž je přílohou č. 3 této ZD.

Pro elektroinstalační práce, silové a ovládací kabelové připojení všech komponent, dozbrojení silových rozvaděčů a přípravu v datových rozvaděčích, byla vypracována DZS od Ing. Jaromír Haší, PROJEKCE ELEKTRO, IČ: 42773750, č. 390084, která je přílohou č. 4 této ZD.

Strojní zapravení 10 ks armatur, z toho 2 ks DN300 na ČS č. 226, dále 4 ks DN300 a 4 ks DN250 na skladovacím úložišti PHL č. 238, bude provedeno na stávajících provozovaných potrubních řádech PHL. Potrubí jsou přednostně používána pro médium benzín automobilový a obecně jeho složky. Místy pro “vsazení” jsou přírubové spoje nedaleko statických podpěr potrubí. Provedení plochých přírub by mělo být provedeno dle ČSN EN 1092-1 (vice viz text a obr. 1 - 3 níže).

a) **ČS č. 226 - Zapravení 2 ks armatur - šoupat DN300 PN16 se servopohonem, včetně elektroinstalace**

Zde bude umístěna jedna armatura u příruby na obr. 1 - příruba DN300 PN16 vlevo. Přeměřením roztečné kružnice posuvným měřítkem lze usuzovat přírubový spoj v provedení plochých přírub dle ČSN EN 1092-1., 12 ks šroubů M24.

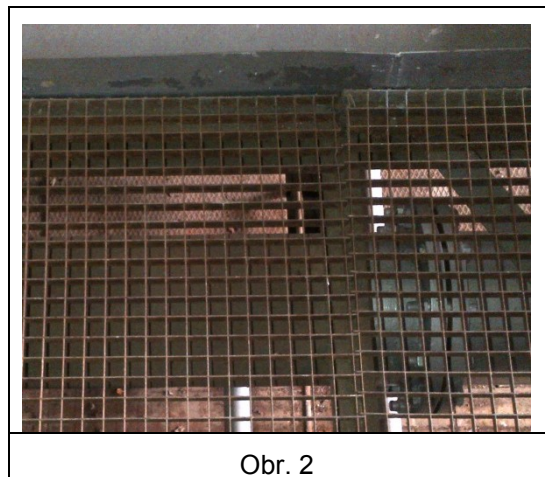
Po vypuštění bude potrubí DN300 z obr. 1 bezjiskrově z levé strany zkráceno dodavatelem o



Obr. 1

stavební délku nové armatury. Potrubí vede souběžně s dalšími potrubí, je krajní u stěny v cca 2 m nad zemí.

Podobně platí pro armaturu druhou na potrubí obr. 2 - příruba DN300 PN16 pod rošty pochozí lávky. Nová armatura bude situována vřetenem ve svislé poloze se servopohonem nahoře. V příčnicku a ocelovém roštu pochozí lávky dodavatel vyrobí vhodný otvor. Potrubí opět souběžně v cca 2 m nad zemí. Bezprostředně nad ním je lávka s vyndavacími ocelovými rošty.

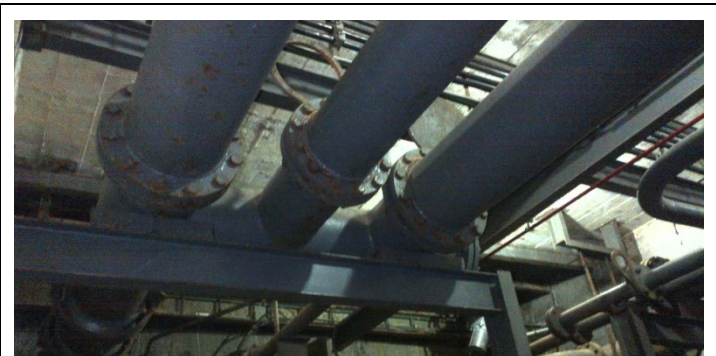


Obr. 2

b) **Podzemní skladovací úložiště PHL č. 238 – Zapravení 8 ks armatur – šoupat se servopohonem, včetně elektroinstalace**

Celkem 8 ks armatur, z toho 4 ks DN300 PN16 se servopohonem a 4 ks DN200 PN16 se servopohonem Včetně elektroinstalace. Armatury budou postupně umísťovány v manipulační chodbě na tříramenné potrubní hřebeny sacích a výtlačných potrubí u dvou velkokapacitních nádrží, viz ilustrativní foto na obr. 3 – příruby s otočnými brýlemi na tříramenném potrubním hřebenu ve výšce cca 2,5 m nad podlahou. Dvě z tří přírub na hřebenu z obrázku 3 budou vždy osazeny armaturou. Troje otočné brýle z obrázku 3 zůstanou zachovány, dvě nově u příruby vsazené armatury. Opět po přeměření roztečné kružnice přírub posuvným měřítkem lze usuzovat přírubový spoj v provedení plochých přírub dle ČSN EN 1092-1. S 12 ks šroubů M24.

(předmět zakázky dále též „dílo“)



Obr. 3

1.4. Doba a místo plnění zakázky

Doba plnění:

předpokládaný termín zahájení díla:

cca od **17. 03. 2014**

předpokládaný termín ukončení díla:

Zapravené armatury cca do **31. 03. 2014,**

zapravené čerpadlo cca do 30.6.2014.

Zadavatel v souladu s výše uvedeným požaduje provést stavebně-strojní práce související se zapravením armatur v době plnění v délce 14 kalendářních dnů. Stavební betonářské práce související se zapravením čerpadla provést podle vhodných klimatických podmínek a následné stavebně-strojní práce následně po repase čerpadla v době plnění v délce jednoho týdne. Ukončení repase čerpadla, které není předmětem plnění této zakázky, se předpokládá do června 2014.

Termín ostrých výřezů na stávající potrubních technologiích ČS 226 a úložišti PHL 238 je závislý na součinnosti zadavatele podle obchodních priorit, a to na březnových víkendových odstávkách technologie na v termínech: začátek v sobotu ve 12'00 – konec neděle 24'00, které zajistí zadavatel. Odstávky ČS 237 pro práce dodavatele budou umožněny po vzájemné dohodě i v pracovní dny.

Místo plnění:

ČEPRO, a.s., sklad ČEPRO, a.s. Šlapanov, č.p. 162, PSČ 582 51 Šlapanov u Havlíčkova Brodu

1.5. Prohlídka místa plnění

Zadavatel se zavazuje poskytnout zájemcům potřebné informace pro podání nabídky k této zakázce. Z tohoto důvodu bude zajištěna pro zájemce prohlídka místa plnění realizace zakázky.

Prohlídka místa plnění se uskuteční ve výše uvedeném místě plnění dne **11.2.2014**

Sraz účastníků je v 10 hodin ve školící místnosti v budově vedení střediska, sklad Šlapanov. Účast na místním šetření je třeba předem ohlásit na níže uvedeném kontaktu.

Kontaktní osobou ve věcech prohlídky místa plnění je p. Kluch Zdeněk, zdenek.kluch@ceproas.cz, příp. tel: 739240339. Zájemce o účast na uvedené prohlídce místa plnění se může přihlásit nejpozději den předem e-mailem na výše uvedené emailové adrese, příp. telefonicky na uvedeném telefonním čísle.

Účastníci místního šetření musí mít vlastní vybavení ochrannými oděvy a pomůckami (pracovní oděv, pracovní obuv, ochrannou přilbu nebo vyztužené pracovní čepice) do prostředí s nebezpečím výbuchu – Zóna 1.

2. Rozsah a technické podmínky

2.1. Technické podmínky realizace

Veškeré strojní práce na potrubí budou prováděny pouze na základě vystaveného V-příkazu. Před zahájením prací bude mít dodavatel schválený technologický postup od zadavatele. Zkrácení potrubí dle stavební délky nových armatur cca L=500 mm a L=450 mm požaduje zadavatel zhotovit vhodnou bez jiskrovou technologii. Práce budou probíhat za provozu Skladu Šlapanov, s minimalizací v narušení provozních činností.

Práce budou probíhat dle předem dohodnutého a písemně odsouhlaseného harmonogramu plnění. Ze strany ČEPRO, a.s. schválený harmonogram plnění bude stanovovat fixované termíny jednotlivých odstávek potrubí na obou ČS č. 226 a č. 237 a úložišti PHL č. 238 avšak s právem ČEPRO, a.s. k jejich odvolatelnosti podle obchodních priorit. Práce se záměrem před zhotovením komponentní sestavy ("mezikusů") mohou probíhat mimo režim odstávek potrubí a mimo Zónu 1 na volném prostranství a v bezpečné vzdálenosti v areálu skladu – stanoví velitel hasičského sboru skladu.

Zadavatel požaduje vedení montážního deníku s podpisem stavbyvedoucího a stálou přítomnost zástupce stavbyvedoucího minimálně po dobu zhotovení ostrých propojů, jakož i provedení všech zákonných revizí dotčeného elektrozařízení, včetně TIČR.

Dále zadavatel požaduje provedení všech potřebných zkoušek, jako např. stavební, tlakové, těsnostní, NTD zkoušky potrubí dle přílohy č. 3 této ZD a všech individuálních a komplexních testů a

zároveň požaduje, aby dodavatel poskytl zadavateli součinnosti při následné zkoušce ovládní po integraci do ASŘ.

Specifikace nátěrového systému:

Nátěrový systém bude splňovat příslušné požadavky na dlouhodobou životnost 15 let a odolnost vůči okolnímu prostředí, jakož i na odolnost vůči skladovaným médiím.

Referenční nátěrový systém:

příprava povrchu:

- odstranění oleje a mastnot vhodným detergentem
- odstranění soli a nečistot omytím vysokotlakou čistou vodou
- abrazivní otryskání Sa2,5 dle (ČSN) ISO 8501-1 a odstranění prachu

nátěrový systém:

- základní nátěr: dvousložkový vysokosušivý epoxidový - 90 µm
- podkladní nátěr: dvousložkový vysokosušivý epoxidový - 90 µm
- vrchní nátěr: dvousložkový PUR s železitou slídou - 60 µ (šedý, není-li uvedeno dle DZS)

2.2. Technické podmínky a požadavky zadavatele k předmětu zakázky

a) Dodavatel:

- zodpovídá za to, že dílo bude prováděno pracovníky s příslušnou odbornou znalostí a řádně vybavenými ochrannými pomůckami
- zodpovídá za bezpodmínečné dodržování předpisů a směrnic BOZP, PO, PZH a ekologie v areálu skladu ČEPRO, a.s. včetně používání OOPP
- je povinen provést ekologickou likvidaci sutí a jiných odpadů na své náklady, likvidace odpadu vzniklého při provádění díla dodavatelem musí být doložená příslušným protokolem předaným zadavateli (vyjma likvidace železného šrotu, který zajistí zadavatel)
- zodpovídá za to, že dílo bude provedeno při dodržení všech technologických postupů, určených výrobcem pro aplikaci nátěrových hmot

b) Zadavatel požaduje posouzení náročnosti zakázky na místě prováděných prací.

c) Zadavatel požaduje předložení harmonogramu prací a dodávek (harmonogramu plnění) s dodržением předpokládaného termínu realizace (konečný a závazný harmonogram bude schválen ze strany zadavatele).

d) Zadavatel požaduje pro prokázání parametrů díla provedení zkoušek dle DZS (individuálních, komplexních, NTD, atd.) (Pozn.: komplexní zkouška funkčnosti bude provedena až po integraci do ASŘ)

e) Zadavatel požaduje provedení všech zákonných revizí dotčeného elektrozařízení, včetně TIČR.

f) Dodavatel rovněž spolu s dílem předá zadavateli veškeré doklady v souladu s platnou legislativou a vyžádanou zadavatelem, zejména se jedná o tuto dokumentaci :

- dokumentaci skutečného provedení díla (2 x pare projektu skutečného provedení v tištěné podobě a na nosiči v elektronické podobě ve zdrojových formátech, pro strojní úpravy obj. 238 a ČS 226 zjednodušená dokumentace – passport stavby)
- průvodní předávací dokumentaci 2 x pare, řazené v listinné formě v deskách dle seznamu a elektronicky na nosiči CD, DVD, flash – bude obsahovat revize, záznamy a protokoly individuálních a komplexních zkoušek, prohlášení o shodě k dodaným dílům, atesty k použitým materiálům, montážní deník, záruční listy, protokoly o likvidaci odpadů
- 1x originál a 1 x kopii montážního deníku
- technickou specifikaci materiálů použitých pro realizaci díla
- prohlášení o shodě použitých materiálů
- technicko-bezpečnostní listy pro použité nátěrové hmoty
- potvrzení o ekologické likvidaci veškerých odpadů, kromě železného šrotu, jehož likvidaci zajistí zadavatel

Veškeré doklady předané dodavatelem zadavateli budou v českém jazyce.

2.3. Ostatní požadavky:

- a) Práce budou prováděny podle předem stanoveného harmonogramu plnění schváleného ze strany zadavatele.
- b) Veškerou dokumentaci díla (technologické a pracovní předpisy a postupy, výpočty, technologické postupy a jiné doklady nutné k provedení díla) zpracovanou dodavatelem je dodavatel povinen předložit ke schválení zadavateli.
- c) Zadavatel požaduje záruku na dílo v délce minimálně 24 měsíců.
- d) Dílo bude splňovat kvalitativní požadavky definované platnými normami ČSN či EN v případě, že příslušné české normy neexistují, doporučené normy ČSN se pro realizaci díla považují za normy závazné.
- e) Práce budou probíhat za provozu skladu ČEPRO, a.s. Šlapanov.

2.4. Zařízení Pracoviště

- a) Uzavřený sklad zadavatel nezajišťuje, poskytne pouze možnost umístění v místě realizace zakázky dle možností v době prováděcích prací.
- b) V místech, kde je zdroj el. energie a vody, poskytne zadavatel dodavateli napojení na tyto zdroje za předpokladu zřízení podružného měření (na náklad dodavatele) a úhrady spotřeby.
- c) Zhotovení, udržování a odstranění potřebných zábran, lávek, (kromě samostatně oceněných částí) a osvětlení po dobu realizace zakázky je součástí cen, není-li v popisu prací výslovně uvedeno jinak.
 - a) Zadavatel poskytuje sociální zařízení (WC).
 - b) Dodavatel zodpovídá za řádnou ochranu veškeré zeleně v místě realizace zakázky a na sousedních plochách. Poškozenou nebo zničenou zeleň je povinen nahradit.
 - c) Dodavatel zodpovídá za udržení pořádku na vlastním pracovišti. V případě, že dodavatel nezajistí likvidaci vlastního odpadu a zbytků materiálu, odstraní je zadavatel sám na náklady dodavatele. Dodavatel je povinen zadavateli uhradit náklady, které mu byly v této souvislosti zadavatelem vyúčtovány.

2.5. Provádění prací

- a) Dodavatel je povinen dodržovat veškeré platné právní předpisy v oblasti bezpečnosti a ochrany zdraví při práci, zejména např. ustanovení sdělení federálního ministerstva zahraničních věcí č. 433/1991 Sb., o Úmluvě o bezpečnosti a ochraně zdraví ve stavebnictví, v platném znění, a stejně tak všechny ostatní platné bezpečnostní předpisy. Práce budou prováděny v prostředí s vysokým požárním nebezpečím, tomu musí odpovídat strojní vybavení, používání osobních ochranných prostředků, zvláštní režim prací atd.
- b) Dodavatel předloží před zahájením prací veškeré jím zpracované technologické předpisy a postupy týkající se prováděných prací ke schválení zadavateli.
- c) Nebezpečí škody na díle nese až do řádného předání a převzetí díla zadavatelem dodavatel.
- d) Dodavatel musí dbát na to, aby sousedící objekty a pozemky byly v co nejmenší míře obtěžovány realizací předmětu zakázky. Po ukončení prací musí tyto objekty a pozemky dotčené realizací předmětu zakázky uvést do původního stavu.

2.6. Zaměření a zúčtování prací

Není-li v zadávacích podkladech uvedeno jinak, jsou v jednotkových cenách zahrnuty mimo jiné náklady na tyto výkony a služby:

- a) náklady na veškerou svislou a vodorovnou dopravu na pracovišti
- b) náklady na postavení, udržování a odstranění lešení, pokud je ho potřeba.
- c) náklady na zakrytí (nebo jiné zajištění) konstrukcí před znečištěním a poškozením a odstranění zakrytí
- d) náklady na vyklizení pracoviště, odvoz zbytků materiálu, likvidace odpadních vod a kalů, včetně souvisejících nákladů
- e) náklady na opatření k zajištění bezpečnosti práce, ochranná zábradlí otvorů, volných okrajů a podobně
- f) náklady na opatření na ochranu konstrukcí před negativními vlivy počasí, např. deště, teploty a podobně
- g) náklady na platby za požadované záruky a pojištění
- h) náklady na veškeré pomocné materiály a ostatní hmoty a výkony neuvedené zvlášť v položkách výkazu výměr
- i) náklady na veškeré pomocné práce, výkony a přípomoci, nejsou-li oceněny samostatnou položkou

2.7 Součinnost zadavatele

Zadavatel pro potřeby plnění předmětu zakázky poskytne tuto součinnost:

- vstupy do areálu skladu ČEPRO, a.s. Šlapanov pro pracovníky a techniku dodavatele(ů).
- vyčerpání benzínu a zabezpečení případných úkapů z potrubí
- poskytnutí jedné jednotky požární asistence po dobu realizace zakázky na vyžádání dodavatele. Požární dozor zadavatel poskytne bezplatně v jeden den pouze na lokalitě jednoho místa plnění zakázky. Zadavatel poskytne bezplatně celkově (v součtu) 6 dnů. Požární dozor zadavatel poskytne na základě žádosti dodavatele v dostatečném předstihu (cca týden).

3. Obchodní podmínky, včetně platebních

3.1. Smluvní podmínky

- a) Detailní návrh smluvních podmínek je uveden v návrhu smlouvy o dílo a ve všeobecných obchodních podmínkách („VOP“), které jsou k tomuto návrhu přiloženy. Návrh Smlouvy o dílo je přílohou č. 1 této ZD (dále a výše též jen „návrh smlouvy“) a je pro uchazeče závazný.
- b) Zkrácené platební podmínky: Zadavatel neposkytuje zálohy.
- c) Podkladem pro zaplacení sjednané ceny je daňový doklad – faktura, kterou vystaví dodavatel. Zadavatel se zavazuje platit za řádně provedený a bezvadný předmět plnění po jeho dokončení a předání zadavateli, a to po podpisu předávacího protokolu (tj. Protokolu o předání a převzetí) oběma stranami.
- d) Splatnost daňového dokladu – faktury je 30 dnů ode dne jejího prokazatelného doručení zadavateli.
- e) Daňový doklad – faktura musí obsahovat veškeré náležitosti daňového dokladu podle § 29 zákona č. 235/2004 Sb., o dani z přidané hodnoty, v platném znění, a další náležitosti požadované zadavatelem. Na faktuře bude uvedeno též číslo objednávky, ke které se bude faktura – daňový doklad vztahovat. Přílohou každého daňového dokladu – faktury musí být protokol o předání a převzetí díla. Nedílnou součástí faktury – daňového dokladu musí též být oceněný soupis provedených prací a dodávek, které jsou touto fakturou účtovány, písemně odsouhlasený pověřeným zástupcem zadavatele vykonávajícím technický dozor s uvedením CZ CPA kódů.
- f) Platba za předmět plnění bude provedena bezhotovostním převodem z účtu zadavatele na účet dodavatele. Dodavatel je povinen mít veden účet u peněžního ústavu v České republice a toto číslo bankovního účtu dodavatele vedeného u některého peněžního ústavu v České republice bude též uvedeno na faktuře – daňovém dokladu vystaveného dodavatelem.
- g) Zadavatel si vyhrazuje právo před uplynutím lhůty splatnosti vrátit daňový doklad – fakturu, pokud neobsahuje požadované náležitosti nebo obsahuje nesprávné údaje či bude jinak vadná. Doručením opraveného daňového dokladu – faktury zadavateli začíná běžet nová lhůta splatnosti v délce 30 dnů ode dne doručení.
Bližší platební a fakturační podmínky jsou uvedeny v návrhu smlouvy a jejích VOP (v případě rozporu mezi zněním platebních podmínek uvedených v této ZD a platebních podmínek uvedených v návrhu smlouvy a jejích VOP mají přednost ustanovení návrhu smlouvy a jejích VOP).

4. Způsob zpracování nabídkové ceny

Nabídka bude zpracována za kompletní provedení všech činností dle zadání a příp. zjištění na prohlídce místa realizace/ zpracováním oceněného výkazu výměr, jenž je přílohou č. 5 této ZD.

Nabídková cena bude uvedena v korunách českých bez DPH.

Nabídková cena bude pro uchazeče závazná, musí být definována jako nejvýše přípustná, se započtením veškerých nákladů, rizik, zisku apod. spojených s plněním celého rozsahu zakázky, (včetně veškerých dalších nákladů např. dopravy, poplatků, režijních nákladů atd.) na celou dobu a rozsah plnění zakázky.

Výběrové řízení bude realizováno formou více kol a uchazeči budou v každém kole předkládat nové nabídkové ceny, které budou podkladem pro hodnocení nabídek a budou pro uchazeče závazné. Podrobný popis hodnocení nabídek je uveden v článku 5 – Způsob hodnocení nabídek.

5. Způsob hodnocení nabídek

Hodnotícím kritériem je splnění podmínek zadávací dokumentace a dále nejnižší celková nabídková cena, nabídnutá uchazečem.

Nabídková cena bude vždy stanovena v Kč bez DPH dle článku 4 této zadávací dokumentace.

Hodnocení nabídek bude probíhat dle níže uvedených pravidel.

Celkový počet hodnotících kol není omezen. Současně s výzvou pro předložení nabídkových cen pro hodnocení v dalším kole může zadavatel uchazeče informovat o tom, že následující hodnotící kolo bude poslední.

Zadavatel může kdykoliv oznámit uchazečům, že v následujícím hodnotícím kole bude omezen počet uchazečů, tzn., že do dalšího hodnotícího kola postoupí pouze přesně určený počet nabídek.

Pro každého uchazeče je vždy závazná poslední předložená nabídková cena.

Jednání s uchazeči bude probíhat prostřednictvím elektronické pošty, pokud nebudou uchazeči vyzváni k písemnému nebo osobnímu jednání.

V průběhu prvního hodnotícího kola výběrového řízení bude posuzováno splnění kvalifikace jednotlivými uchazeči, a zda jimi předložená technická specifikace splňuje podmínky požadované zadavatelem.

Následně budou úspěšní uchazeči vyzváni k předložení upravených nabídkových cen (a to i na základě upřesnění požadované technické specifikace zadavatelem) do druhého kola.

Zadavatel může již po tomto kole rozhodnout o výběru nejhodnější nabídky. Neučiní-li tak, informuje uchazeče o zahájení dalšího kola hodnocení a zároveň je vyzve k předložení nabídkových cen pro další kolo hodnocení. Tento postup platí stejně pro všechna následující kola.

Uchazeč, který bude v posledním kole vyhodnocen jako vítězný, bude vyzván k podpisu smlouvy. Neposkytne-li vítězný uchazeč dostatečnou součinnost k podpisu smlouvy, a ta nebude z důvodů na jeho straně podepsána do 15 dnů od vyzvání k jejímu podpisu, může zadavatel vyzvat k podpisu smlouvy uchazeče, který se v konečném hodnocení umístil na druhém místě (to stejně platí i pro další uchazeče v pořadí).

Hodnocení nabídek může být taktéž provedeno formou elektronické aukce. V takovém případě budou uchazeči o této skutečnosti informováni výzvou, ve které bude stanoveno datum konání elektronické aukce a její pravidla.

6. Podmínky a požadavky na zpracování nabídky

6.1. Zadavatel požaduje, aby nabídka splňovala následující požadavky:

- a) Nabídka musí být předložena v českém jazyce.
- b) Nabídka nebude obsahovat přepisy a opravy, které by mohly zadavatele uvést v omyl.
- c) Všechny listy nabídky, včetně příloh, budou řádně očíslovány vzestupnou číselnou řadou. Nabídka bude svázána způsobem zabraňujícím neoprávněné manipulaci.

6.2. Uchazeč zpracuje svou nabídku způsobem níže uvedeným:

- a) **Krycí list nabídky.** Na krycím listu budou uvedeny zejména tyto údaje: název zakázky malého rozsahu, základní identifikační údaje zadavatele a uchazeče (včetně osob zmocněných k dalším jednáním), datum a podpis osoby oprávněné jménem či za uchazeče jednat (vzor krycího listu je přílohou č. 2 této zadávací dokumentace)
- b) Uchazeč prokáže splnění **profesních kvalifikačních předpokladů**
 - **výpisem z obchodního rejstříku**, pokud je v něm zapsán, či výpisem z jiné obdobné evidence, pokud je v ní zapsán, ne starší než 90 dnů od data jeho vydání
 - **dokladem o oprávnění k podnikání** v rozsahu odpovídajícím předmětu této zakázky
(Doklady lze předložit v prosté kopii)
- c) Cenovou nabídku zpracovanou dle čl. 4 této zadávací dokumentace

- d) Předběžný harmonogram prací a dodávek (harmonogram plnění).
- e) Technologický postup prací, případně nákresy řešení, včetně popisu nabízených materiálů, zboží a činností.
- f) Doklad o odolnosti navržených hmot vůči trvalému působení ropných látek (až 100% koncentrace benzínu automobilového (obecně všech jeho složek) a nafty motorové)
- g) Podepsaný návrh smlouvy o dílo (viz příloha č. 1 této ZD).
- h) Uchazeč doloží skutečnost, že bude mít při plnění zakázky k dispozici dostatečný počet pracovníků – svářečů s osvědčením o zkoušce svářečů dle ČSN EN 287-1, tyto doklady předloží dodavatel rovněž v nabídce. Reference o provedení minimálně dvou (2) zakázek podobného charakteru v posledních dvou letech s uvedením doby a rozsahu plnění. Významnou zakázkou se rozumí práce obdobného charakteru, za níž byla poskytnuta dodavateli odměna ve výši alespoň 250.000,- Kč
- i) Uchazeč předloží údaj, v jaké výši může případně poskytnout své služby k započtení náhradního plnění dle § 81 odst. 3 zákona č. 435/2004 Sb., o zaměstnanosti, v platném znění. Pokud uchazeč takový údaj předloží, bude tento pro uchazeče závazný a bude jím taktéž zapracován v předloženém návrhu smlouvy o dílo.
- j) Prohlášení, že uchazeč zachová mlčenlivost o všech skutečnostech, které nabyt na základě těchto zadávacích podmínek a takto nabyté údaje použije pouze pro zpracování nabídky do výběrového řízení. Prohlášení bude podepsané osobou oprávněnou jednat jménem či za uchazeče.
- k) Prohlášení, že uchazeč bere na vědomí a souhlasí s tím, že zadavatel je povinen a zveřejní v souladu se zákonem č. 106/1999 Sb., o svobodném přístupu k informacím, ve znění pozdějších předpisů, na základě žádosti veškerou zadávací dokumentaci k zakázce č. 045/14/OCN, včetně uzavřené smlouvy.
- l) Nabídka bude podepsána osobou (-ami) oprávněnou (-nými) jednat za uchazeče.

7. Jiné požadavky zadavatele

7.1. Další požadavky zadavatele k výběrovému řízení

- Uchazeč může podat pouze jednu nabídku.
- Zadavatel nepřipouští řešení jinou variantou, než je uvedeno v zadávací dokumentaci. Žádná osoba (dodavatel) se nesmí zúčastnit tohoto výběrového řízení jako uchazeč více než jednou.
- V případě, že vznikne rozpor mezi údaji o zakázce obsaženými v různých částech zadávací dokumentace, jsou pro zpracování nabídky podstatné údaje obsažené v návrhu smlouvy a ve všeobecných obchodních podmínkách, které jsou k tomuto návrhu přiloženy.
- Náklady uchazečů spojené s účastí ve výběrovém řízení zadavatel nehradí.
- Zadavatel si nevyhrazuje právo požadovat úhradu nákladů souvisejících s poskytnutím zadávací dokumentace.
- Nabídky nebudou uchazečům vráceny a zůstávají majetkem zadavatele.
- Nabídky, které budou doručeny po uplynutí lhůty pro podání nabídek, zadavatel nebude otevírat, a tedy ani posuzovat a hodnotit.
- Pokud nabídka nebude úplná nebo v ní nebudou obsaženy veškeré doklady a informace stanovené touto zadávací dokumentací, vyhrazuje si zadavatel právo nabídku vyřadit.
- Zadavatel si vyhrazuje právo před rozhodnutím o výběru nejvhodnější nabídky ověřit, případně vyjasnit informace deklarované uchazeči v nabídce.
- Zadavatel si vyhrazuje právo, v rámci výběrového řízení, jednat o všech částech nabídky uchazeče.
- Jednání o nabídkách v rámci výběrového řízení je vedeno písemně prostřednictvím elektronické pošty. Zadavatel si vyhrazuje právo pozvat uchazeče k osobnímu jednání o nabídkách.
- Komunikačním jazykem pro veškerá jednání v rámci výběrového řízení je stanovena čeština, nepřipustí-li zadavatel výslovně jinak.
- Zadavatel si vyhrazuje právo změny obsahu návrhu smlouvy o dílo, jenž je přílohou č. 1 této zadávací dokumentace.
- ČEPRO, a.s. si vyhrazuje právo ukončit probíhající výběrové řízení bez udání důvodu, a to kdykoliv před uzavřením smlouvy s vybraným dodavatelem.

8. Výběrové řízení

8.1. Zahájení výběrového řízení

Výběrové řízení je zahájeno uveřejněním zadávací dokumentace a všech nezbytných příloh na profilu zadavatele ČEPRO, a.s. na www.softender.cz/home/profil/992824.

Dodavatel je oprávněn požadovat písemně dodatečné informace k zadávacím podmínkám. Písemná žádost musí být zadavateli doručena nejpozději 5 dnů před uplynutím lhůty pro podání nabídek.

8.2. Místo, způsob a lhůta k podávání nabídek

Nabídka bude podána písemně v elektronické verzi prostřednictvím elektronického nástroje Softender, popř. v listinné podobě 1 x originál, 1 x na CD, DVD nebo flash-disku.

Nabídka v elektronické podobě bude podána prostřednictvím profilu zadavatele na adrese www.softender.cz/home/profil/992824 a bude označena názvem zakázky a evidenčním číslem 025/14/OCN.

Listinná nabídka musí být podána v řádně uzavřené obálce, opatřené na přelepu razítkem a na přední straně označené „**NEOTVÍRAT! VÝBĚROVÉ ŘÍZENÍ č.: 045/14/OCN – Technologické úpravy skladu Šlapanov**“ ve lhůtě nejpozději do **19.2.2014 do 11.00 hodin**.

Listinné nabídky lze podat i osobně na adresu sídla zadavatele, a to v pracovních dnech od 8.00 hod. do 14.00 hod. na podatelnu zadavatele.

V případě zaslání nabídky poštou musí uchazeč zajistit, aby nabídka byla doručena zadavateli na uvedenou adresu sídla zadavatele nejpozději do výše uvedeného termínu.

8.3. Zadávací lhůta

Zadávací lhůta, po kterou jsou uchazeči vázáni svými předloženými nabídkami, se stanovuje ve lhůtě 90 dnů ode dne skončení lhůty pro podání nabídek.

9. Přílohy

Nedílnou součástí této zadávací dokumentace jsou tyto přílohy:

Příloha č. 1 – Návrh smlouvy o dílo včetně VOP ČEPRO, a.s. (VOP jsou uveřejněny na adrese: <https://www.ceproas.cz/public/data/VOP-M-2013-10-14.pdf>).

Příloha č. 2 – Krycí list nabídky

Příloha č. 3 – DTZ elektro

Příloha č. 4 – DTZ strojní pro ČS 237

Přílohy č. 5a - 5d – Výkazy výměr

V Praze dne: 31.1.2014

Ing. Pavel Ševčík

ČEPRO, a.s.

Odbor centrálního nákupu

Dělnická 12/213

170 04 Praha 7 - Holešovice